

# BESCHAFFUNG VON RESSOURCEN



## MODUL 6



COMMUNITY RADIO INCLUSION &  
LEARNING PROGRAMME © 2023 by  
COMMUNITY PROJECT CONSORTIUM  
ist lizenziert unter [CC BY-NC 4.0](https://creativecommons.org/licenses/by-nc/4.0/)



Co-funded by  
the European Union



# INHALTSVERZEICHNISSE

**01** LERNZIELE

---

**02** FINANZIERUNG VORBEREITEN

---

**03** FÖRDERUNG - BEWERBUNG VON ZUSCHÜSSEN UND SPONSOREN

---

**04** FALLSTUDIEN

---

**05** KURZES QUIZ

---

Von der Europäischen Union finanziert. Die geäußerten Ansichten und Meinungen entsprechen jedoch ausschließlich denen des Autors bzw. der Autoren und spiegeln nicht zwingend die der Europäischen Union oder der Europäischen Exekutivagentur für Bildung und Kultur (EACEA) wider. Weder die Europäische Union noch die EACEA können dafür verantwortlich gemacht werden.



# 01. LERNZIELE



- ✓ Gewinnen Sie einen Einblick in die verschiedenen Finanzierungsquellen für Community-Radioprojekte und identifizieren Sie die wichtigsten Akteure im Finanzierungssystem, z. B. die wichtigsten Interessengruppen.
- ✓ Entwicklung effektiver Kommunikationsfähigkeiten, um überzeugende Erzählungen für die Projektkommunikation (z. B. Pitch Deck) zu erstellen.
- ✓ Entwicklung von Fähigkeiten zum Verfassen von Förderanträgen und Verständnis der Elemente eines Antrags.
- ✓ Sondierung von Möglichkeiten zur Sicherung der öffentlichen Finanzierung.
- ✓ Lernen Sie effektive Strategien für die Recherche und Identifizierung relevanter Zuschüsse.
- ✓ Aufbau nachhaltiger Partnerschaften für die Glaubwürdigkeit des Projekts.





## 02. VORBEREITUNG DER FINANZIERUNG

Die Finanzierung kommunaler Rundfunkanstalten ist ein zentrales Thema, das über die Nachhaltigkeit und den Entwicklungspfad von Projekten in diesem Sektor entscheiden kann.

Die Beschaffung von Finanzmitteln für kommunale Radioprojekte kann eine Herausforderung sein, denn man muss sich mit den Interessen verschiedener Gruppen auseinandersetzen, sich mit manchmal komplexen Finanzierungsverfahren befassen und sicherstellen, dass man über genügend Geld verfügt, um den Radiosender/die Sendung langfristig reibungslos betreiben zu können - von der Ausrüstung bis zum täglichen Betrieb.



# WAS VERSTEHEN WIR UNTER FINANZIERUNG?

**Unter Finanzierung** versteht man die Bereitstellung von Mitteln zur Finanzierung eines Bedarfs, eines Programms oder eines Projekts.

Dies geschieht in der Regel in Form von Geld, kann aber auch in Form von Aufwand oder Zeit einer Organisation oder eines Unternehmens erfolgen.

Ihre Community-Radioaktivitäten erfordern Zeit und Ressourcen. Je mehr Aufnahmen und Projekte Sie machen wollen, desto mehr Ressourcen müssen Sie investieren (Zeit - Freiwillige und Mitarbeiter, Wissen, Ausgaben, Ausrüstung...).



# Geldbeschaffung ist eine Frage der Nachhaltigkeit

Das von allen Radiosendern erwähnte brennende Thema ist die Frage, wie man den richtigen Finanzierungsmix findet und wie man den Finanzbedarf mit geeigneten und effektiven einkommensschaffenden Maßnahmen in Einklang bringt.

Die Nachhaltigkeit von Bürgerradios ist eine weltweite Herausforderung. Sie wird von externen Faktoren wie einem günstigen Umfeld (Gesetzgebung usw.) und internen Nachhaltigkeitsfaktoren innerhalb des Senders selbst beeinflusst, darunter

- soziale Nachhaltigkeit,
- institutionelle/organisatorische Nachhaltigkeit, und
- finanzielle Nachhaltigkeit.

Ein Gemeinschaftssender kann nicht beginnen, ohne seine Vision zu kennen und zu wissen, wie er seinen Auftrag und seine Werte erfüllen will.



# NACHHALTIGKEIT

**Nachhaltigkeit bedeutet dauerhaften Erfolg,  
Zusammenarbeit und einen strategischen Ansatz!**

Sie benötigen:

- ✓ Eine klare Mission und strategische Ausrichtung
- ✓ Klar identifizierte Ressourcen und Mitarbeiter, die für die effektive Erfüllung Ihrer Aufgaben erforderlich und ausreichend sind
- ✓ Die Fähigkeit, Ressourcen aus einer Vielzahl von Quellen zu gewinnen, nicht nur aus einer
- ✓ Know-how zur effektiven und effizienten Verwaltung und Pflege der Ressourcen



# SELBSTEINSCHÄTZUNGSAKTIVITÄT

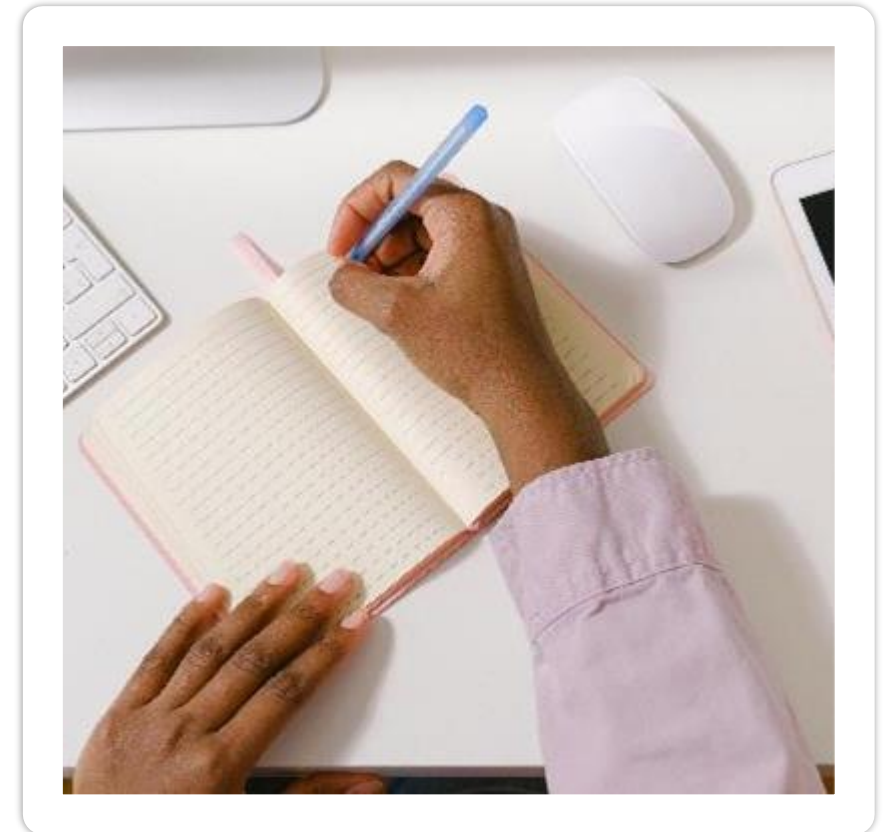


**Schritt 1:** Was sind die strategischen Themen und Ziele Ihres Bügerradios? Welche personellen, technischen und finanziellen Ressourcen benötigen Sie, um dies zu verwirklichen?

*Dies wird Ihnen helfen, Ihren Auftrag und Ihre strategische Ausrichtung zu definieren.*

**Schritt 2:** Was würde es kosten, Ihren strategischen Plan umzusetzen? Sammeln und bereiten Sie die Budgetbeträge für jeden Tätigkeitsbereich vor.

*Dies wird Ihnen helfen, Ihr Budget zu planen und die Einschränkungen zu analysieren, die Sie haben.*





*"Strategie bedeutet, zu geben. Steigern Sie den Wert, den Sie geben. Das ist es, worum es bei der Strategie geht. Ihre Strategie ist der Wert, den Sie Ihren Kunden (Zuhörern, Geldgebern, Interessengruppen) bieten.*

*Je mehr Wert Sie geben, desto mehr Wert werden Sie erhalten. Ganz einfach. Wenn Sie dies verstehen, können Sie sehen, dass die Gleichung für ein strategisches Unternehmen sehr einfach ist:*

- Zuerst entscheiden Sie, welchen Wert Sie anbieten wollen*
- Wenn Sie das im Kopf haben, können Sie Ihre ganze Energie darauf verwenden, diesen Wert zu liefern.*

**Alex Smith-** [Die 5 Strategiegesetze, die große Marken verstehen \(und über die alle anderen ahnungslos sind\)](#)

**DAS KOSTENLOSE  
E-BOOK ÜBER  
STRATEGIEN  
HERUNTERLADEN**

**HIER  
KLICKEN**



## Kartierung: Identifizierung

- Welche potenziellen Partner gibt es: lokal, national und international?
- Welches sind ihre Interessengebiete?

## Kartierung: Profiling

- Welche Art von Ressourcen können sie uns zur Verfügung stellen?
- Was können wir ihnen anbieten?
- Können wir ihre Anforderungen erfüllen?

## Einführung

- Präsentationsmaterial
- Erster Kontakt
- Bewertung des Interesses

## Vereinbarung

- Vorbereitung des Vorschlags
- Aushandlung der Bedingungen und des Zeitplans

## Verwaltung

- Die Ressourcen erhalten und sie nutzen
- Bericht wie vereinbart
- Regelmäßigen Kontakt aufrechterhalten

# DIE BESCHAFFUNG VON RESSOURCEN IST KEINE "UNMÖGLICHE AUFGABE".

Die Sicherung der Finanzierung kann ein wichtiger finanzieller Impuls sein; sie ist ein entscheidender Schritt, um die Nachhaltigkeit der Aktivitäten Ihres Bügerradioprojekts zu gewährleisten.

Der wichtigste Schritt bei der Vorbereitung der Finanzierung besteht also darin, zu ermitteln, was Sie brauchen. Die folgenden Folien führen Sie durch die einzelnen Schritte ...

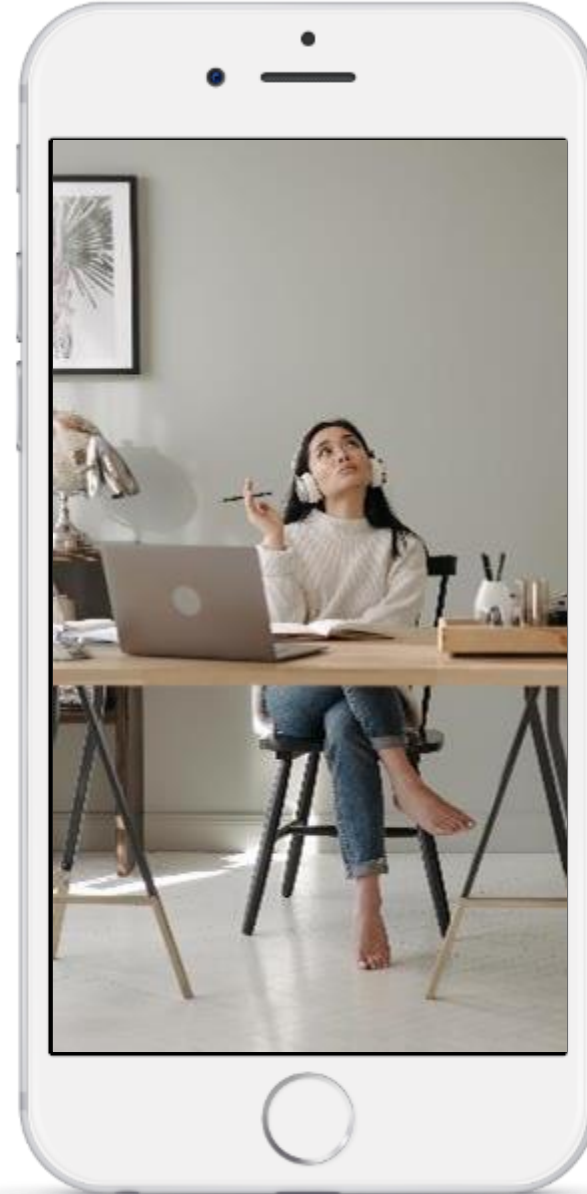


# SELBSTBEWERTUNGSAKTIVITÄT



Versuchen Sie, diese Fragen zu beantworten, um sich Klarheit darüber zu verschaffen, was Sie mit der Finanzierung erreichen wollen.

- Was sind Ihre Prioritäten für die nächsten 1 - 3 Jahre? 3 - 5 Jahre?
- Überleben oder Wachstum? Neue Chancen?
- Würden Sie etwas an Ihrer derzeitigen Idee für ein Gemeinschaftsradioprogramm ändern?
- Planen Sie, die Aktivitäten Ihres Community-Radios/Podcasts auch in Zukunft beizubehalten?
- Beabsichtigen Sie, weiterhin mit denselben Geräten zu arbeiten?
- Planen Sie, weitere Personen in Ihr Team aufzunehmen?



# ELEMENTE DES HAUSHALTSPLANS

## Welche Anforderungen haben Sie in den wichtigsten Kostenkategorien?

**Programm-/Aktivitätskosten:** Alle von Ihrem Radio durchgeführten Aktivitäten, einschließlich Produktion, Gemeindetreffen, Schulungsworkshops und Sensibilisierungskampagnen...

**Personalkosten:** Zulagen, Gehälter (falls zutreffend) und Personalausgaben wie gemeinsame Mittagessen (anstelle von Zulagen)

**Zentrale oder laufende Kosten:** Tägliche und wiederkehrende Ausgaben für Ihren Betrieb, wie Miete, Versorgungsleistungen (Strom, Wasser, Gas), Kommunikationskosten (Telefon, Internet), Transport/Reisen, Verbrauchsmaterial (CDs, Schreibwaren usw.), Reparatur und Versicherung von Geräten und andere Ausgaben für Bürobetrieb und -wartung

**Kapitalkosten oder Investitionen:** Bedeutende Investitionen wie Ausrüstung (Computer, Aufnahmegeräte), Büromöbel, Bürogebäude usw.







# AKTIVITÄT: Erstellen Sie eine SWOT-Analyse Ihres Community-Radio-Projekts

## Stärken

- Welche einzigartigen Stärken und Vorteile hat Ihr Community-Radio-Projekt?
- Wodurch zeichnet sich Ihr Projekt in Bezug auf den Inhalt, das Engagement der Gemeinschaft oder die technischen Möglichkeiten aus?
- Wie können Sie bestehende Partnerschaften und Fähigkeiten innerhalb des Teams nutzen, um den Projekterfolg zu steigern?

## Schwachstelle

- Welchen Einschränkungen oder Herausforderungen sieht sich Ihr Projekt derzeit gegenüber?
- Gibt es Lücken in den Fähigkeiten oder Ressourcen Ihres Teams, die die Projektentwicklung behindern könnten?
- Wie können Sie Schwachstellen angehen und abmildern, um eine robuste und nachhaltige Initiative zu gewährleisten?

## SWOT

## Möglichkeiten

- Welche Trends in der Gemeinschaft bieten Chancen für Ihr Projekt?
- Gibt es ungenutzte Finanzierungsquellen oder potenzielle Kooperationspartner, die die Wirkung Ihres Projekts verstärken könnten?
- Wie können Sie Ihr Projekt auf die Bedürfnisse und Interessen einer breiteren Gemeinschaft abstimmen, um die Wachstumschancen zu maximieren?

## Bedrohungen

- Welche Herausforderungen in der Gemeinschaft könnten Ihr Projekt gefährden?
- Gibt es mögliche Veränderungen in der Technologie oder bei den Vorschriften, die sich auf die Durchführbarkeit Ihres Projekts auswirken könnten?
- Wie können Sie potenzielle Gefahren proaktiv angehen und entschärfen, um den langfristigen Erfolg Ihres Projekts zu gewährleisten?



# Das Beste aus der SWOT herausholen

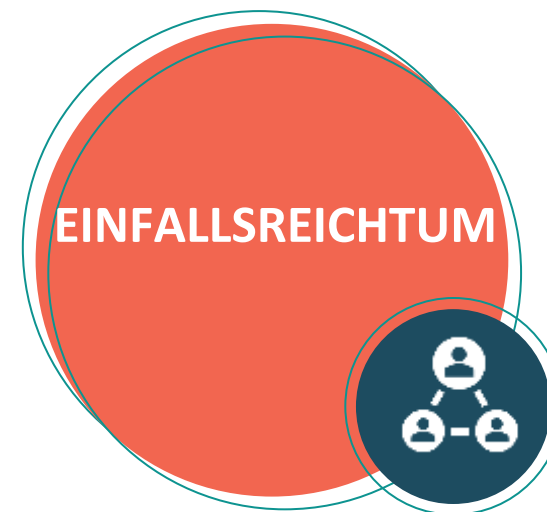
Betrachten Sie unsere SWOT-Analyse als einen Fahrplan: Wir können sie nutzen, um zu beurteilen, welcher Weg am besten zu beschreiten ist, was zu vermeiden/anzupassen ist, um Chancen zu nutzen und potenzielle Probleme zu vermeiden. Auf diese Weise kann Ihr Community-Radio-Projekt erfolgreich sein und weiterhin einen echten Unterschied in Ihrer Gemeinde machen!



Mit Hilfe der SWOT haben Sie die Stärken und Schwächen Ihres Projekts erkannt sowie die von außen kommenden Chancen und Gefahren identifiziert.



Sieht Ihre Initiative jetzt klar genug aus, um sie den Geldgebern zu präsentieren?



Wie können Sie das Positive nutzen, um das Negative zu überwinden?

## 03. FINANZIERUNG - BEWERBUNG VON ZUSCHÜSSEN und SPONSOREN

Drei Hauptfinanzierungswege, die Ihr Anliegen unterstützen könnten.

1. Suche nach lokalen und nationalen Zuschüssen
2. Wenden Sie sich an örtliche Unternehmen - sie könnten an einem Sponsoring interessiert sein.
3. Informieren Sie sich auf Crowdfunding-Websites; die Macht der Menschen kann eine neue Generation von Unterstützern mobilisieren.

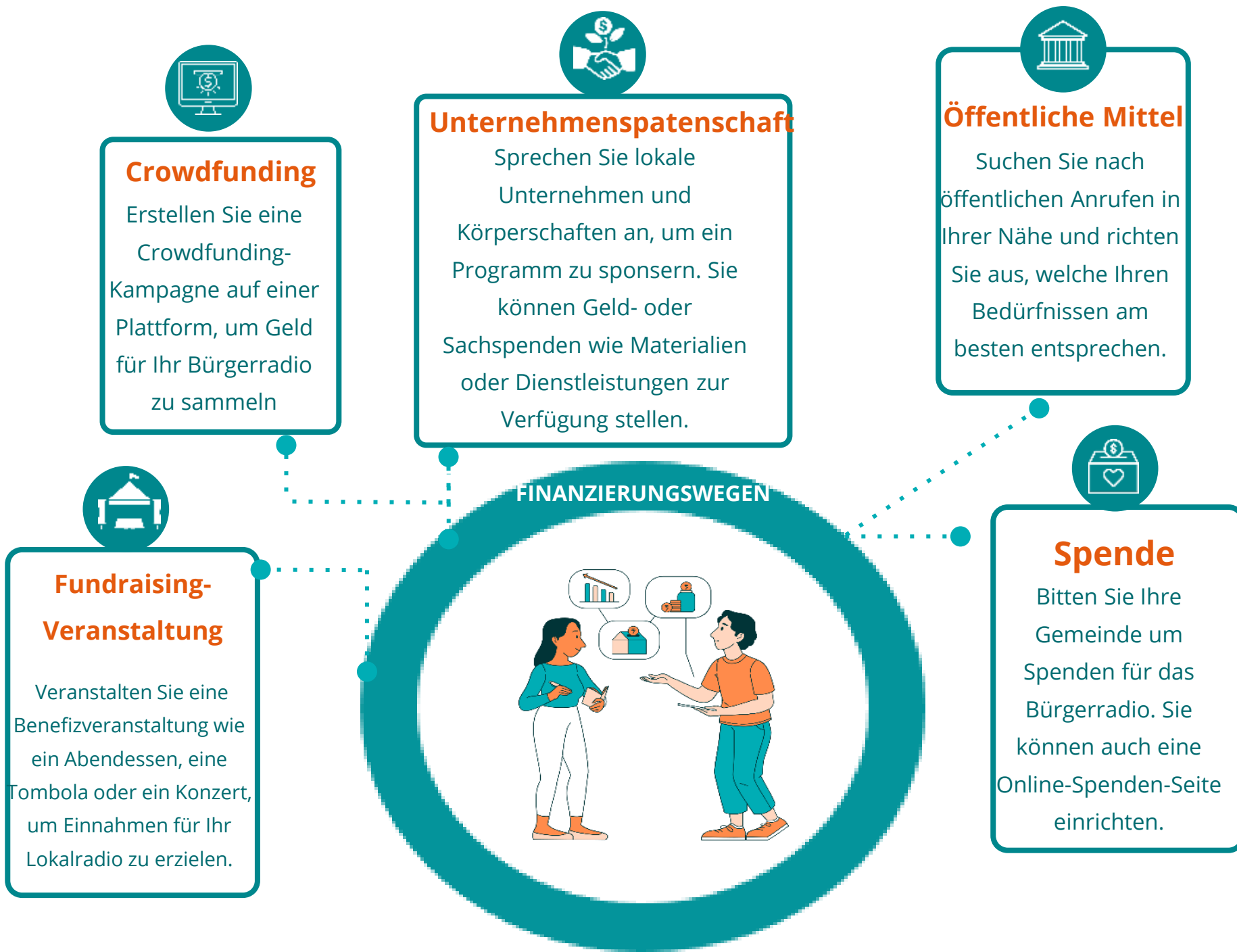


# Der Plan für den Finanzierungsmix

## KOMMUNIKATIONSFUNKTION

Das Potenzial der gesamten Gemeinschaft freisetzen!

Erläutern Sie kurz, wie Ihr Finanzierungsmix dargestellt werden könnte. Sie können auch eine kurze Beschreibung über Ihre Zielsponsoren verfassen.



# Warum sollten Sie Zuschüsse beantragen?



Community-Radioprojekte sollten sich aktiv um Zuschüsse bemühen, da sie finanzielle Unterstützung bieten, ohne Schulden zu machen, so dass die Projekte ohne unmittelbare finanzielle Belastung gedeihen können. Im Gegensatz zu Darlehen müssen Zuschüsse in der Regel nicht zurückgezahlt werden, was Nachhaltigkeit und Unabhängigkeit fördert.

Darüber hinaus sind Zuschüsse oft mit Möglichkeiten zur Vernetzung und Zusammenarbeit verbunden, wodurch wertvolle Partnerschaften entstehen, die über die finanzielle Unterstützung hinausgehen.

Durch die Gewährung von Zuschüssen erhalten kommunale Radioprojekte Zugang zu wichtigen Ressourcen, gewinnen an Glaubwürdigkeit und leisten einen wirksamen Beitrag für ihre Gemeinden, wodurch eine dauerhafte Wirkung gewährleistet wird, die weit über die Anfangsfinanzierung hinausgeht.





# 1. SUCHE NACH DX ÖFFENTLICHEN MITTELN FÜR DEN BÜRGERRUNDFUNK



*Ein Grund, sich bei  
Ihren politischen  
Entscheidungsträgern  
vor Ort danach  
zu erkundigen!*



*Aktive Bürgerschaft  
ist Ihre Aufgabe und  
Ihr Recht!*

Viele Gemeinschaftssender sind in erster Linie auf den guten Willen ihrer Gemeinden und lokaler zivilgesellschaftlicher Organisationen angewiesen, um ihre Sender zu gründen und zu verwalten, Programme zu gestalten und generell bei der laufenden Mittelbeschaffung zu helfen.

Gleichzeitig zeigt die Erfahrung, dass eine solidere Nachhaltigkeit, insbesondere im Laufe der Zeit, von der Verfügbarkeit verschiedener öffentlicher Finanzierungsquellen für Gemeinschaftsrundfunkanstalten abhängt.  
*(Bereitstellung öffentlicher Mittel für den Gemeinschaftsrundfunk - UNESCO)*



# DIREKTE ÖFFENTLICHE FINANZIERUNG



Der Zugang zu öffentlichen Geldern kann Ihr Bügerradio vom täglichen Überleben zu einer langfristigen Planung bewegen.

Die Finanzierung kann verschiedene Bedürfnisse abdecken, z. B. die Ankurbelung neuer Projekte, die Beschaffung von Ausrüstung, die Bewältigung alltäglicher Kosten und die Schulung der beteiligten Personen. Öffentliche Unterstützung kann auch dazu beitragen, dass Community-Sender Netzwerke bilden, sich gegenseitig unterstützen und sicherstellen, dass sie langfristig bestehen bleiben.

Da es sich um öffentliche Mittel handelt, gibt es in der Regel klare Verfahren für die Zuweisung der Mittel, die unparteiisch überwacht werden. Die Kriterien für den Erhalt von Mitteln basieren auf dem öffentlichen Interesse und der Wirkung, die Sie erzielen werden.

# Typische Elemente eines Projektvorschlags (Finanzhilfe)

## **Anschreiben**

Die Menschen müssen von einer Vision inspiriert werden.

## **Zusammenfassung**

Schreiben Sie dies am Ende - wiederholen Sie Ihre besten Inhalte.

## **Über den Antragsteller**

Gehen Sie nicht davon aus, dass der Geldgeber etwas über Ihre Initiative weiß!

## **Problemdefinition - Rechtfertigung**

Die Macht des Beweises der Notwendigkeit. Es reicht nicht zu sagen: "*wir wissen ... wir denken....*". Sie müssen dies mit relevanten Forschungsergebnissen untermauern.

## **Zielgruppe/Begünstigte**

Wer profitiert am meisten von dem Projekt? Auf die Zielgruppen der Geldgeber abstimmen - recherchieren und wiederholen.



# Typische Elemente eines Projektvorschlags (Finanzhilfe)



## **Zielsetzungen**

Konzentration auf die Wirkung.

## **Aktivitäten und Methodik - Zeitplan**

Es ist wichtig, dass Sie zeigen, dass Sie in der Lage sind zu liefern.

## **Bewertung (Erfolgsmessung)**

## **Nachhaltigkeit**

Es ist wichtig zu zeigen, dass die Investition des Geldgebers in Sie ein dauerhaftes Vermächtnis hinterlassen wird.

## **Haushalt**

## **Anhänge**

Fügen Sie Unterstützungsschreiben, den Bericht über den Nachweis der Bedürftigkeit, finanzielle Informationen,...



# Haushalt: Kennen Sie Ihre Finanzen

- ✓ Bereiten Sie Ihr Budget vor
- ✓ Kostenvoranschläge und Ausschreibungsverfahren
- ✓ Kennen Sie Ihre Personalkosten
- ✓ Kennen Sie Ihre Gemeinkosten
- ✓ Berechnung der Beiträge von Freiwilligen
- ✓ Halten Sie Ihren geprüften Jahresabschluss des letzten Jahres bereit
- ✓ Finanzielle Projektionen - holen Sie sich einen Finanzmentor oder einen Freiwilligen zur Hilfe





# Nachhaltigkeit - eine Chance zu glänzen

*Wie werden die Auswirkungen weitergehen?*

Erläutern Sie, wie Ihr kommunales Radioprojekt langfristig etwas bewirken wird. Sprechen Sie darüber, wie Sie mit eventuellen internen und externen Risiken umgehen werden.

Je mehr Sie zeigen, dass Sie sich Gedanken darüber gemacht haben, wie Sie die Dinge am Laufen halten können, desto größer sind Ihre Chancen, die benötigten Mittel zu erhalten.

**TIPP - In der Regel schenken Bewerber diesem Abschnitt nicht genügend Aufmerksamkeit!**



# UND AUCH EUROPA IST EINE WICHTIGE FINANZIERUNGSQUELLE. WUSSTEN SIE SCHON?

- ✓ Laut den aufeinander folgenden [Eurobarometern](#) ist das Radio nach wie vor das **vertrauenswürdigste Medium in Europa** und eine wichtige Quelle für Inhalte. Gleichzeitig arbeiten die meisten Radiosender nur in einer Sprache, was es schwierig macht, grenzüberschreitende Perspektiven abzudecken. Insbesondere das Bürgerradio spielt in Europa eine wichtige Rolle bei der Förderung des lokalen Engagements, der Erhaltung der kulturellen Vielfalt und der Stärkung marginalisierter Stimmen. Es dient als entscheidende Plattform für die Erleichterung des gemeinschaftlichen Dialogs und trägt zum sozialen Zusammenhalt in verschiedenen europäischen Regionen bei.
- ✓ Im Jahr 2022 veröffentlichte die Kommission eine [Aufforderung zur Einreichung von Vorschlägen](#) zur Förderung von Radioinhalten zu EU-Themen. Im Anschluss an diese Aufforderung wurde mit dem Radionetzwerk [Euranet Plus](#) eine zweijährige Finanzhilfvereinbarung über 4,4 Millionen Euro für die Jahre 2023 und 2024 unterzeichnet. (Europäische Kommission. *Shaping Europe's Digital Future*. 2023.)

# EURANET PLUS NETZWERK

*Das Euranet Plus-Netzwerk umfasst derzeit 15 Radiosender aus 15 Mitgliedstaaten.*

Die Radiosender, die dem Netzwerk angehören, müssen mindestens 10 Minuten pro Woche produzieren und senden. Die Mitglieder produzieren Berichte, Talkshows und Interviews, die ihren Hörern EU-Angelegenheiten aus verschiedenen Blickwinkeln erläutern. Diese Mitglieder erreichen täglich etwa 11 Millionen Hörer, von denen Euranet Plus erwartet, dass sie jede Woche mindestens **1,7 Millionen Hörer** erreichen.

Das Netzwerk verfügt über ein zentrales Büro in Brüssel, um Radiosender bei ihrer journalistischen Arbeit zu unterstützen, bewährte Verfahren auszutauschen und mehrsprachige Podcasts zu produzieren.





Euranet Plus ist immer daran interessiert, von Radiosendern zu hören, die sich dem Netz anschließen möchten.

## MITGLIED IM NETZWERK WERDEN

Um in die engere Wahl zu kommen, müssen die Bewerberstationen nachweisen, dass sie die folgenden Mindestanforderungen erfüllen:

- Die gemeinsame Aufgabe und Vision von Euranet Plus teilen;
- Die Möglichkeit, 40 wöchentliche, 10-minütige Produktionen mit EU-Bezug im Laufe eines Jahres in ihr Sendernetz zu integrieren, sowohl on-air als auch online;
- Offenheit für die Ausweitung ihrer Reichweite auf neue Zielgruppen außerhalb der traditionellen Medien.
- Wenn das auf Sie zutrifft, dann würde Euranet Plus gerne von Ihnen hören. Bitte kontaktieren Sie sie, um die nächsten Schritte zu erfahren.



# Beispiel für einen Zuschuss: Lokale Medien für Demokratie

*Wo soll man anfangen? Wie sieht eine EU-Finanzhilfe aus?*

Hier ist ein Beispiel für einen Zuschuss, der perfekt für Ihr Community-Radio-Projekt geeignet wäre!

Dabei handelt es sich um ein Pilotprojekt zur Medienfinanzierung, mit dem lokale, regionale und kommunale Medien, die in den so genannten "Nachrichtenwüsten" in Europa Schwierigkeiten haben, das öffentliche Interesse zu wahren, mit 1 Million Euro unterstützt werden sollen.



**Sehen Sie sich den Link an!**



## 2. Sprechen Sie lokale Unternehmen und Interessengruppen an - sie könnten an einem Sponsoring interessiert sein.



Bei der Suche nach Finanzierungsmöglichkeiten für Ihr kommunales Radioprojekt ist ein entscheidender Schritt die Suche nach potenziellen Sponsoren, idealerweise im Rahmen eines langfristigen Plans. Ihr finanzieller Beitrag in Form von Bargeld oder Sachleistungen und Unterstützung wird für die Verwirklichung Ihrer Vision von entscheidender Bedeutung sein.

Durch das Knüpfen dieser Verbindungen werden Sie nicht nur verschiedene Ressourcen erschließen, sondern auch ein Netzwerk aufbauen, das Ihren Enthusiasmus für die Stärkung der Gemeinschaft durch die Wirkung Ihres Radioprojekts teilt.

Lassen Sie uns untersuchen, wie der Aufbau enger Beziehungen zu diesen Einrichtungen den Weg für erfolgreiche Finanzierungsinitiativen ebnen kann.





Ein Stakeholder ist jeder, der ein berechtigtes Interesse an Ihrem Projekt hat. Sie werden von Ihrem Vorhaben betroffen sein oder es beeinflussen können.

**Ihre potenziellen Sponsoren/Stakeholder sind eine vielfältige Gruppe mit unterschiedlichen Interessen!**



**Aktivität:** Erstellen Sie eine Liste aller Einzelpersonen, Gruppen, Unternehmen und öffentlichen Einrichtungen, die in irgendeiner Weise mit Ihrem Community-Radio-Projekt verbunden sind und ein Interesse daran haben könnten, Sie zu unterstützen.

*Sehen Sie sich dieses Video über die Macht der Interessengruppen an!*



# SPONSOR-MAPPING-VORLAGE



Verwenden Sie diese Tabellenvorlage und erweitern Sie sie, um die Sponsoren zu ermitteln, die Ihr Projekt finanzieren könnten

Name und Kontakt des Sponsors	Art des Sponsors (Institution, NGO, Unternehmen, Einzelperson,...)	Bestehende Beziehungen oder mögliche Verbindungen	Sponsorposition zu Themen, die Sie in Ihrem Community-Radio-Projekt behandeln	Geografischer Geltungsbereich	Verfügt der Sponsor über bereits bestehende Förderprogramme?	Aktionsplan (nächste Schritte)
1. SPONSOR XYZ (Alle grundlegenden Informationen über die Spender, einschließlich der Kontaktdaten, können hier eingegeben werden)		Hatten Sie bereits Kontakt mit ihnen? Wenn nicht, gibt es einen gemeinsamen Kontakt, der Sie vorstellen könnte?	Welche Position nehmen sie in Bezug auf den Zweck ihrer Initiative ein?	Lokal, national, regional, international, EU, global?	Wenn ja, können Sie diese verwenden. Wenn nicht, wenden Sie sich direkt an uns.	Aktion 1 Aktion 2 Aktion 3

2. DONOR ABC



# Einige Top-Tipps: Versuchen Sie ein Pitch Deck

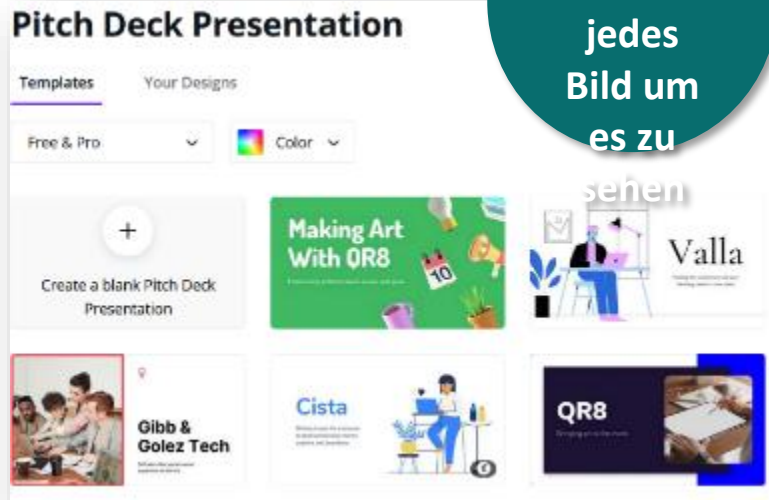
Unabhängig vom Finanzierungsformat kommt der Moment, an dem Sie Ihre Idee vorstellen und um Unterstützung bitten müssen. Je besser Ihre Präsentation, Ihr Pitch, desto größer sind die Chancen, dass Sie die Finanzierung erhalten.

Das Pitch-Deck ist eine Reihe von kostenlosen Vorlagen auf [Canva.com](https://www.canva.com), die sich leicht anpassen lassen.

Ein Pitch Deck ist eine kurze Präsentation, die häufig mit PowerPoint, Keynote oder Prezi erstellt wird, um Ihrem Publikum einen schnellen Überblick über Ihren Geschäftsplan zu geben. In der Regel werden Sie Ihr Pitch Deck bei persönlichen oder Online-Treffen mit potenziellen Investoren, Kunden, Partnern und Mitgründern verwenden.



KLICKEN  
Sie auf  
jedes  
Bild um  
es zu



# EINIGE TOP-TIPPS



- ✓ Gehen Sie nicht davon aus, dass der Geldgeber Ihr Gemeinschaftsradio/Podcast oder Ihren Hintergrund kennt. Beschreiben Sie Ihr Projekt wahrheitsgemäß und vollständig.
- ✓ Zerlegen Sie die Anforderungen der Bewerbung in mundgerechte Stücke.
- ✓ Denken Sie sorgfältig über die Präsentation nach; die meisten Geldgeber lesen viele Anträge, und wenn ein Antrag leicht zu lesen und gut präsentiert ist, macht er ihnen das Leben leichter.
- ✓ Versprechen Sie nicht zu viel - Sie werden eines Tages liefern müssen!
- ✓ Es dauert immer viel länger, einen Antrag auf Fördermittel zu stellen, als man denkt!
- ✓ Denken Sie daran, dass Sie im Wettbewerb stehen und Ihr Bestes geben müssen.



# EINIGE TOP-TIPPS



- ✓ Schreiben Sie auf eine interessante Art und Weise, die die Energie und den Geist Ihres Projekts einfängt (journalistischer Stil).
- ✓ Die Macht des Nachweises der Bedürftigkeit. Es reicht nicht aus, zu sagen: "*Wir wissen ... wir glauben ...*", sondern es mit einschlägigen Forschungsergebnissen zu untermauern.
- ✓ Zeigen Sie, dass Ihr Projekt zusätzlich ist und nicht mit anderen konkurriert.
- ✓ Und nicht zuletzt: Sprechen Sie unbedingt mit der Förderstelle, bevor Sie sich bewerben.





### 3. CROWDFUNDING AUSPROBIEREN

Crowdfunding zapft die kollektive Unterstützung der Gemeinschaft an, um verschiedene Projekte zu finanzieren. Es ist besonders effektiv für Community-Radios, die von der Beteiligung und Unterstützung ihrer Hörer profitieren. Diese Form der Mittelbeschaffung ermöglicht es den Sendern, den Betrieb aufrechtzuerhalten, innovativ zu sein und ihre Reichweite zu vergrößern.

Die Stärke des Community-Radios liegt in seiner Zuhörerschaft - engagierte Hörer, die potenzielle Unterstützer sind. Crowdfunding kann diese kollektive Kraft in greifbare Unterstützung umwandeln und die Hörer zu aktiven Mitwirkenden und Beteiligten an der Zukunft des Senders machen.





# Crowdfunding-Modelle für Community-Radio

**Spendenbasiertes Crowdfunding:** Die Hörer spenden aus gutem Willen und zeigen damit ihre Unterstützung für den Auftrag und die Programme des Community-Radios. Die Spender erhalten oft eine Anerkennung für ihre Großzügigkeit, z. B. in Form von Erwähnungen während der Sendungen oder als Spots auf einer "Wand der Unterstützer" auf der Website des Senders.

Spendenbasiertes Crowdfunding kann auch anlassbezogen sein, z. B. im Rahmen jährlicher Spendenaktionen oder für bestimmte benötigte Geräte. Jede Spende, ob groß oder klein, trägt dazu bei, den Betrieb des Senders aufrechtzuerhalten, von den täglichen Ausgaben bis hin zu besonderen Projekten.



# Crowdfunding-Modelle für Community-Radio

## Belohnungsbasiertes Crowdfunding:

Crowdfunding mit Belohnungen ist ein greifbares Dankeschön an die Unterstützer, die im Gegenzug für ihre Spenden ein materielles oder erlebnisorientiertes Zeichen der Wertschätzung erhalten. Beispiele für Belohnungen sind mit der Sendermarke versehene Artikel wie T-Shirts, Tassen oder Tragetaschen, die auch als Werbematerial für den Sender dienen.

Bei höheren Beiträgen können die Belohnungen erlebnisorientierter sein, z. B. die Möglichkeit, als Gast-DJ aufzutreten, Zugang zu besonderen Inhalten hinter den Kulissen oder Tickets für exklusive Veranstaltungen des Senders.



# Auswahl der richtigen Plattform

Wählen Sie eine Plattform, die mit Ihren Zielen übereinstimmt:

## Einmalige Projekte:-

- **Kickstarter** <https://www.kickstarter.com/> hilft, kreative Projekte ins Leben zu rufen, z. B. [Reboot WBCR-lp 97.7fm! von Berkshire Community Radio Alliance - Kickstarter](#) und [North Country Community Radio Project von North Country Community Radio - Kickstarter](#)
- **Indiegogo** [Crowdfunding von Innovationen & Unterstützung von Unternehmern | Indiegogo](#) ist eine Plattform, auf der sich Menschen für Ideen, die ihnen wichtig sind, zusammenschließen und diese Ideen gemeinsam zum Leben erwecken können.  
**BEISPIEL** - [e-WaveCommunity - EarlyChildhoodEducation's Radio, Interaktiver Radiosender, der Erzieherinnen und Erziehern hilft, qualifizierte Lehrer zu werden](#) [e-WaveCommunity - EarlyChildhoodEducation's Radio | Indiegogo](#) ist ein Beispiel dafür, dass der Sender das Ziel der Kampagne zu hoch angesetzt hat.

# Auswahl der richtigen Plattform

## Laufende Unterstützung:-

Patreon Home - Patreon fördert eine neue Generation von Urhebern und bietet Abonnenten die Möglichkeit, Urheber zu unterstützen und mit ihnen in Kontakt zu treten.

BEISPIEL Boone Area Community Radio bietet 3 Mitgliedschaftspakete an und hat 35 zahlende Mitglieder gewonnen, die sich für ein monatliches Abonnement angemeldet haben

**Choose your membership**

Membership Tier	Price	Benefits
Relaxin' with BACR	\$10 / month (plus VAT)	<ul style="list-style-type: none"><li>Our gratitude forever</li><li>BACR Bumper Sticker</li><li>Exclusive Mix of the month</li><li>General Support</li></ul>
<b>Cookin' with BACR</b> (YOU MIGHT LIKE)	<b>\$25 / month (plus VAT)</b>	<ul style="list-style-type: none"><li>Everything from the previous tier</li><li>BACR Swag Bag<ul style="list-style-type: none"><li>BACR T-shirt</li><li>BACR Vinyl Tote</li></ul></li><li>Merch</li></ul>
Steamin' with BACR	\$50 / month (plus VAT)	<ul style="list-style-type: none"><li>Everything from the previous tier</li><li>Even more gratitude forever!</li><li>Exclusive Content</li></ul>

## MEHR ERFAHREN...

Boone Area Community Radio | Schaffung einer Plattform, um die Klänge und Geschichten unserer Gemeinde zu teilen | Patreon

# Tipps zum Aufbau einer Gemeinschaft durch Crowdfunding

- Nutzen Sie die Storytelling-Fähigkeiten Ihres Senders, um fesselnde Geschichten für Ihre Crowdfunding-Kampagne zu entwickeln. Binden Sie Ihr Publikum mit Beiträgen, Interaktionen in den sozialen Medien und Community-Events ein.
- Crowdfunding fördert das Gefühl des Eigentums unter den Unterstützern und stellt sicher, dass der Sender ein echtes Gemeinschaftsgut bleibt. Außerdem unterstreicht es den Wert lokaler, unabhängiger Medien
- Aber seien Sie realistisch. Die üblichen Herausforderungen beim Crowdfunding müssen berücksichtigt werden. Siehe nächste Folie.





# Tipps zum Aufbau einer Gemeinschaft durch Crowdfunding

Crowdfunding ist zwar sehr wirkungsvoll, bringt aber auch eine Reihe von Herausforderungen mit sich, die eine strategische Planung und ein proaktives Management erfordern. Achten Sie auf

- Unrealistische Ziele setzen: Wie wir an unserem Beispiel sehen, scheitern Kampagnen oft an zu ehrgeizigen Zielen. Es ist wichtig, erreichbare Finanzierungsziele festzulegen, die auf realistischen Einschätzungen der Größe Ihres Publikums und des Grads der Beteiligung basieren.
- Es kann schwierig sein, den Schwung aufrechtzuerhalten und das Interesse über die gesamte Dauer der Kampagne aufrechtzuerhalten. Regelmäßige Aktualisierungen, ansprechende Inhalte und Meilensteine feiern können dazu beitragen, den Schwung der Kampagne aufrechtzuerhalten.
- Die Wahl der richtigen Plattform ist entscheidend. Jede Plattform hat ihre eigenen Regeln, Gebühren und Hörertypen. Es ist wichtig, eine Plattform zu recherchieren und auszuwählen, die mit der Zielgruppe des Community-Radios übereinstimmt.
- Bei belohnungsbasierten Kampagnen kann die Verwaltung und Bereitstellung von Belohnungen für Unterstützer eine logistische Herausforderung und kostspielig sein.
- Es besteht die Gefahr, dass zu viel versprochen wird, was der Sender in Bezug auf Belohnungen oder Projektergebnisse leisten kann, was zu einer Enttäuschung der Spender führen kann.





## O4. FALLSTUDIEN

A glowing red rectangular sign with the words "ON AIR" in white, bold, sans-serif capital letters. The sign has a slight 3D effect with a dark red shadow on its sides.

ON AIR

Fallstudien sind sehr nützlich, um zu erklären, was wie ein komplexer Prozess erscheint. Lassen Sie uns von anderen lernen.

# CRAOL Community Radio Forum of Ireland Society Ltd.

CRAOL ist die Repräsentations-, Koordinations-, Lobbying-, Ausbildungs- und Unterstützungsgruppe für das irische Community Radio. Jede Woche senden in ganz Irland 2.000 ehrenamtliche Community-Radio-Mitarbeiter für 170.000 Menschen in 21 voll lizenzierten Sendern und fast 30 aufstrebenden Stationen.

CRAOL Community Radio Forum of Ireland Society Ltd. befähigt und unterstützt landesweit kommunale Rundfunkanstalten, ihren Gemeinden durch aktive Freiwilligenarbeit, gemeinsame Ressourcen, gute Verwaltung, Partnerschaft und Vernetzung einen sozialen Nutzen zu bringen.





## Die wichtigsten Ziele von CRAOL

- ✓ Förderung des Community-Radio-Sektors durch: Good Governance, Ausbildung, Vernetzung, Kommunikation und Lobbyarbeit
- ✓ Aufbau eines Netzes lizenzierter, nicht gewinnorientierter, demokratischer Gemeinschaftsradiosender
- ✓ Bildung, Ausbildung und Unterstützung für Netzwerkmitglieder anbieten
- ✓ Ermutigung der Netzwerkmitglieder zum Aufbau der Gemeinschaften, denen sie dienen
- ✓ Ermutigung der Mitglieder zur Entwicklung von Programmen und Aktivitäten auf der Grundlage der Amarc Community Radio Charter für Europa

# ROSCOMMON LEADER PARTNERSHIP, Irland

Lokale Entwicklungsgesellschaften wie die Roscommon LEADER Partnership sind davon überzeugt, dass das Gemeinschaftsradio eine einzigartige Plattform für die Umsetzung der irischen Agenda für soziale Eingliederung darstellt und die Kommunikations- und Teamworkfähigkeiten des Einzelnen verbessert, was sich positiv auf den Einzelnen auswirkt und ihn näher an den Arbeitsmarkt heranzuführt und ihm mehr Erfüllung verschafft.

Roscommon LEADER Partnership ist das LDC für Co. Roscommon. Sie ist ein wichtiger Verfechter von ROS FM. Lassen Sie uns mehr über ihre vielseitige Unterstützung herausfinden.

Besuchen Sie deren Website, um mehr zu erfahren:

[Roscommon Leader Partnerschaft](#)



# Ros FM, Irland

Die Roscommon LEADER-Partnerschaft und ihr Team waren maßgeblich an der Gründung und dem Betrieb dieses gemeindebasierten, lizenzierten Radiosenders im Jahr 2004 mit den lokalen Freiwilligen beteiligt. Während des gesamten Kurses haben wir uns für unseren assoziierten Partner [ROS FM](#) eingesetzt.

Heute ist der Sender ein florierendes, preisgekröntes Sozialunternehmen, das 2008 von der irischen Rundfunkbehörde (Irish Broadcasting Authority License of Ireland) eine Finanzierung für den Sender und ein Community Services Programme (CSP) erhielt. Das CSP unterstützt gemeinschaftsnahe Organisationen bei der Erbringung lokaler Dienstleistungen und der Schaffung von Beschäftigungsmöglichkeiten für benachteiligte Gruppen und Menschen, wie Menschen mit Behinderungen, Drogenabhängige, ehemalige Häftlinge und Langzeitarbeitslose, und wird vom Ministerium für Sozialschutz finanziert.





# RosFM-Fallstudie: Sicherstellung der Finanzierung



- RosFM Community Radio erhielt 2004 eine Lizenz von der Broadcasting Authority of Ireland. Diese sollte Roscommon Town und einen Umkreis von 10 km abdecken. Von 2016 bis 2021 wurde der Sender ausschließlich von Freiwilligen betrieben und sendete 35 Stunden an fünf Tagen pro Woche. Im Jahr 2019 erhöhte der Sender seine Sendestunden auf 50 Stunden pro Woche.
- ROS FM erhielt im Rahmen des LEADER-Programms der EU zur Entwicklung des ländlichen Raums Mittel für eine Außenstelle, die von der Roscommon LEADER Partnership auf lokaler Ebene betrieben wird. Die EU führte das LEADER-Programm 1991 als Bottom-up-Initiative ein, um die Entwicklung benachteiligter ländlicher Regionen durch Projekte zu unterstützen, die auf lokale Bedürfnisse ausgerichtet sind. Seit 2014 nutzt die EU den LEADER-Ansatz (bekannt als gemeinschaftsgeführte lokale Entwicklung) für mehrere EU-Finanzierungsströme in ländlichen, städtischen und küstennahen Gebieten.



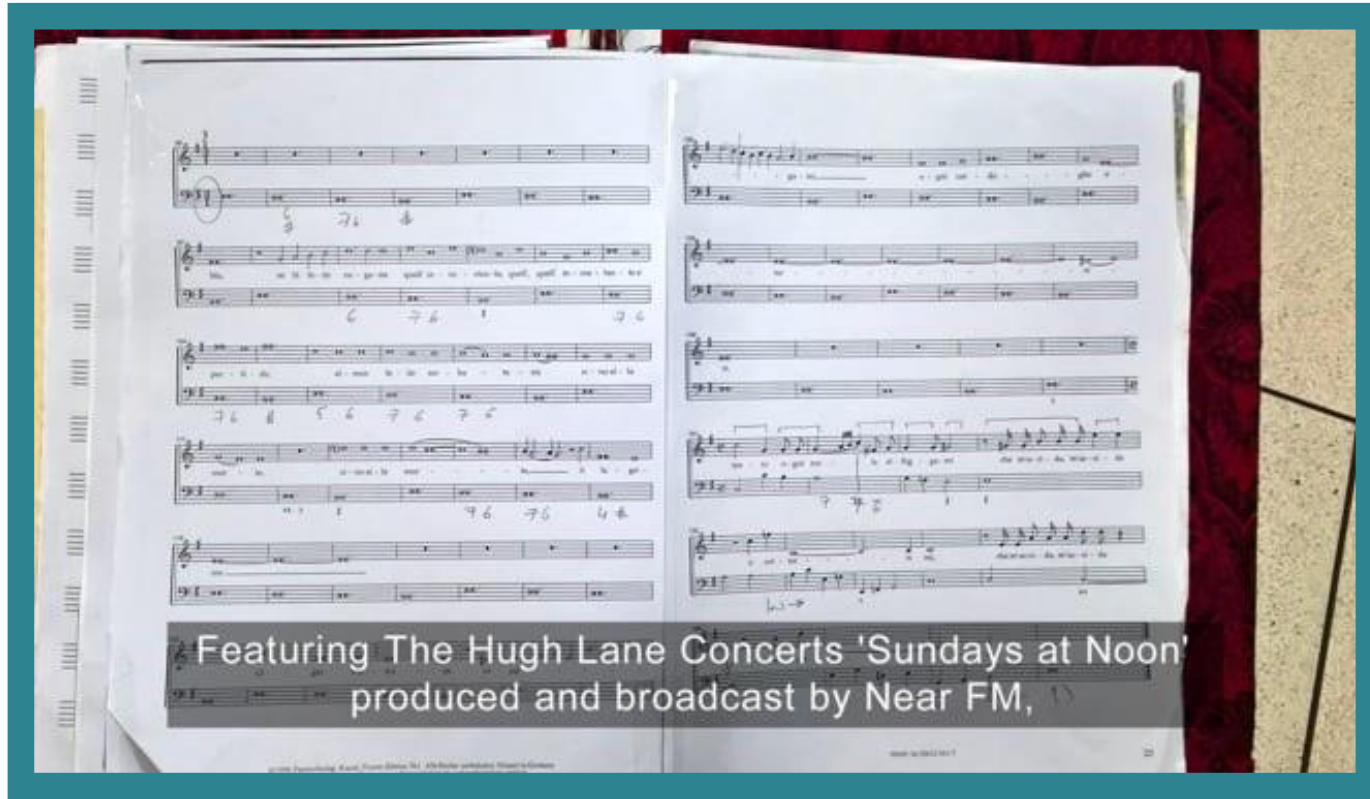


# RosFM-Fallstudie: Sicherstellung der Finanzierung



- ROS FM wurde von der Roscommon LEADER Partnership bei der Geschäftsplanung und dem Verfassen von Anträgen unterstützt, einschließlich der Sicherung der Finanzierung eines Experten, der bei der Sicherung der Finanzierung von Sound und Vision behilflich war, was einen entscheidenden Einfluss auf die Finanzierung eines Managers hatte. ROS FM erhielt auch Unterstützung bei der Erstellung eines Geschäftsplans, in dem die Tätigkeiten und Ziele des Unternehmens dargelegt wurden. Dies war für die Sicherung der Finanzierung des Managers entscheidend. Der Geschäftsplan ermöglichte es ROS FM auch, weitere Zuschüsse und Finanzmittel zu beantragen.
- Im Jahr 2020 führte die BAI ein neues "Sound and Vision"-Programm ein, um den sozialen Nutzen des Gemeinschaftsrundfunks hervorzuheben. Von 2020 bis heute hat die Roscommon LEADER-Partnerschaft Mittel für die Bereitstellung einer Außenübertragungseinheit bereitgestellt und auch dazu beigetragen, die Sound and Vision-Finanzierung in Höhe von 40.000 Euro zu sichern. Roscommon LEADER Partnership hat ROS FM dabei unterstützt, einen Vollzeit-Sendermanager und einen Assistenten über Pobal zu finden. Dies begann im Juli 2021 und hat den Sender aufgewertet und verbessert.

# Ton & Bild 4, Irland



Sound & Vision 4 ist ein Förderprogramm für Fernseh- und Radioprogramme, das über die Fernsehgebühren finanziert wird.

Erfahren Sie mehr:

<https://www.bai.ie/en/broadcasting/funding-development-3/sound-vision-4/#al-block-5>

# RosFM-Fallstudie: Sicherstellung der Finanzierung



- Als Teil des Roscommon LEADER Partnership's Social Inclusion Community Activation Programme (SICAP) führt die Roscommon LEADER Partnership das Social Inclusion Community Activation Programme in Co, Roscommon durch. Im Rahmen dieses Programms nutzen wir ROS FM als Plattform, um die Fähigkeiten und Kapazitäten der SICAP-Mitglieder zu verbessern. ROS FM bietet den SICAP-Mitgliedern eine Reihe von Möglichkeiten, darunter den Zugang zu Ressourcen, Schulungen und Beratung sowie den Zugang zu einem größeren Netzwerk von Fachleuten.
- ROS FM bietet den SICAP-Mitgliedern auch eine Plattform, um ihre Geschichten und Erfahrungen mitzuteilen und so die Öffentlichkeit auf ihre Arbeit aufmerksam zu machen.
- Im Jahr 2023 erhielt der Sender drei wichtige Auszeichnungen auf der jährlichen CRAOL Community Radio Conference in Athlone. Der Sender prüft nun die Ausweitung seiner Sendezeiten mit Programmen an Samstagen und Sonntagen.



# Our Voice FM, Irland



Auch in Irland ist **Our Voice** works ein Gemeinschaftsprojekt, das von den Brothers of Charity geleitet wird und sich auf die Bereitstellung von Community-Radiodiensten durch Menschen mit geistiger Behinderung konzentriert.



# Unsere Stimme FM

Als gemeindebasierter FM-Radiosender sendet [Our Voice](#) online in die ganze Welt. Der Sender will nicht nur die Fähigkeiten der Beteiligten verbessern, sondern auch die Kreativität anregen und die Ausbildung und das Lernen in den verschiedenen Bereichen des Rundfunks fördern.

Es spiegelt die Gemeinschaft der Brüder der Nächstenliebe wider und fördert Bürgerschaft und soziale Eingliederung, während es auch Musik, Nachrichten und Unterhaltung bietet. Roscommon LEADER Partnership unterstützte den Kauf von Geräten und die Ausstattung des Studios im Rahmen des LEADER-Programms der EU.





# Radio Dreyeckland, Deutschland



Radio Dreyeckland, ein nichtkommerzielles deutsches Lokalfunkradio, steht für das Beste, was gemeinschaftsorientierte Medien zu bieten haben. Mit seinem vielfältigen Programmangebot aus den Bereichen Musik, Sprachen, Politik und Kultur ist es zu einem Knotenpunkt für lokale Ausdrucksformen geworden. Die Finanzierung des Betriebs ist eine Gemeinschaftsleistung, die in erster Linie von den engagierten Hörern und Mitgliedern des Freundeskreises RDL e.V. getragen wird.

Neben der Unterstützung durch die Hörer hat sich Radio Dreyeckland erfolgreich eine institutionelle Förderung durch das Staatliche Institut für Kommunikation gesichert. Diese strategische Partnerschaft hat entscheidend dazu beigetragen, die Nachhaltigkeit des Senders zu sichern und ihm zu ermöglichen, seine Reichweite und Wirkung zu vergrößern. Die Fähigkeit des Senders, ein Gleichgewicht zwischen dem Engagement der Gemeinschaft und der institutionellen Unterstützung herzustellen, ist ein Beispiel für ein belastbares Finanzierungsmodell, das die Stimmen der Gemeinschaft lebendig hält und zum Blühen bringt.







# Refugee Radio Network, Deutschland

- 1) Begründer: Larry Macaulay, ein ehemaliger Student, der sich in Nigeria für das Radio engagierte und das Land 2011 aufgrund der schwierigen Bedingungen verließ.
- 2) Initiative: Refugee Radio Network (RRN), gegründet im Jahr 2014.
- 3) Auftrag: Flüchtlingen eine Plattform zu bieten, um ihre ungefilterten Geschichten zu erzählen. Die Themen reichen vom alltäglichen Rassismus in Deutschland bis hin zu den Bedingungen in griechischen Flüchtlingslagern.
- 4) Reichweite: Die Internetübertragungen haben bis zu 1,4 Millionen Zuhörer erreicht, und Larry reist durch 17 europäische Länder, um das Netz zu erweitern.
- 5) Unterstützung: Das Netzwerk wird von der Robert Bosch Stiftung unterstützt, einem der wichtigsten Förderer von Projekten, bei denen Flüchtlinge die Hauptakteure sind.



# Auswirkungen des Refugee Radio Network

[www.refugeeradionetwork.net](http://www.refugeeradionetwork.net)



- Verleiht den Flüchtlingen eine Stimme und gibt ihnen die Würde zurück, die sie unter schwierigen Lebensbedingungen verloren haben.
- Organisation einer wichtigen Konferenz in Hamburg zum Thema Medienbewusstsein für Flüchtlinge.
- Beitrag der Robert Bosch Stiftung:
- Finanzielle und logistische Unterstützung für das Refugee Radio Network und seine Initiativen.
- Organisation von Konferenzen und Versammlungen zur Verbesserung der Bedingungen für Flüchtlinge in Europa.
- Anerkennungen: RRN wurde mit dem "Alternativen Medienpreis" für seine innovative Herangehensweise an Medien und soziale Themen ausgezeichnet.
- Zukünftige Ziele: Ausweitung der Reichweite und des Einflusses des RRN mit dem Ziel, weitere Außenstellen in verschiedenen Ländern zu errichten.



# Finanzierung von unabhängigen Online-Radios in Europa

**Aufstieg der unabhängigen Radiosender:** Sender wie Dublin Digital Radio, Kiosk Radio in Brüssel und Radio Raheem in Mailand sind aus der lokalen und internationalen Radiolandschaft nicht mehr wegzudenken.

**Herausforderungen bei der Finanzierung:** Die Sender stehen vor der Herausforderung, ein regelmäßiges Programm aufrechtzuerhalten, insbesondere während der COVID-19-Pandemie.

## FINANZIERUNGSSTRATEGIEN:

- Crowdfunding und öffentliche Zuschüsse: Die wichtigsten Quellen für den Erhalt Unabhängigkeit und nichtkommerzielles Ethos.
- Veranstaltungsaktivitäten und Merchandise-Verkauf: Veranstaltungen vor der Pandemie und Merchandising ein zusätzliches Einkommen bieten.
- Diversifizierte Einkommensquellen: Dazu gehören Software-Abonnements, Hosting und Bars oder Cafés in den Ateliers.
- Auswirkungen: Diese Strategien haben es den Sendern ermöglicht, zu überleben, sich anzupassen und die Kulturszene weiterhin zu beeinflussen.

Quelle: *"Navigating the Independent Online Radio Scene in Europe" - Wir sind Europa Mehr lesen*





## SCHLUSSFOLGERUNG

- ✓ Um die Nachhaltigkeit Ihres Community-Radios/Podcasts zu planen, sollten Sie zunächst eine Strategie entwickeln.
- ✓ Kennen Sie Ihre Ziele und Ressourcen und analysieren Sie die externen Möglichkeiten.
- ✓ Erstellen Sie einen Plan für den Finanzierungsmix und analysieren Sie Ihre Interessengruppen, um Ihr Unterstützungssystem aufzubauen.
- ✓ Lernen Sie von anderen Radios und deren Erfahrungen mit der Finanzierung.



Co-funded by  
the European Union

# DANKESCHÖN

Haben Sie Fragen?

[www.communityradioproject.eu](http://www.communityradioproject.eu)

