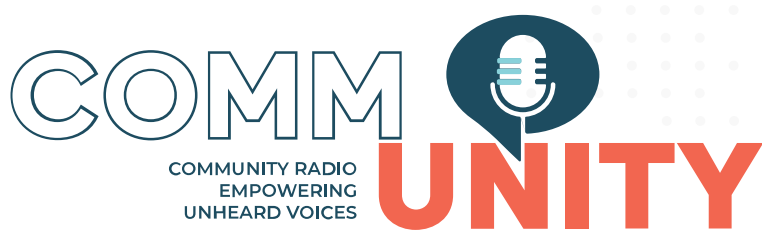




Kofinanziert von der
Europäischen Union



Leitfaden für die Platzierung von Comm Unity





Tabelle der Inhalt

01 Einführung	3
02 Aufschlüsselung der Zielgruppen	12
03 Herausforderungen einer vielfältigen Gemeinschaft.....	20
04 Struktur der Kursthemen.....	30
05 Sozialleistungen	39
06 Anwerbung und Beziehungen	46
07 Marketing	55
08 Technische Leitlinien	62
09 Schlussfolgerung	68



Von der Europäischen Union finanziert. Die geäußerten Ansichten und Meinungen entsprechen jedoch ausschließlich denen des Autors bzw. der Autoren und spiegeln nicht zwingend die der Europäischen Union oder der Europäischen Exekutivagentur für Bildung und Kultur (EACEA) wider. Weder die Europäische Union noch die EACEA können dafür verantwortlich gemacht werden.



EINFÜHRUNG



01 | EINFÜHRUNG

Community Radio Ungehörte Stimmen ermächtigen

Community Radios sind ehrenamtlich geführte Organisationen, deren Aufgabe es ist, zu informieren, zu bilden und zu unterhalten.

Sie tun dies, indem sie allen Freiwilligen eine Ausbildung in Rundfunk- und Fernsehtechnik anbieten.

Dieser Kurs ist auf die Bedürfnisse von Einzelpersonen und Gemeinschaftsorganisationen zugeschnitten.

Das Projekt wird Menschen in Randgruppen ermutigen, ihre Bedürfnisse zu erkennen, und sie befähigen, ihre Geschichten zu erzählen und das Bewusstsein für die Hindernisse und Kämpfe zu schärfen, denen sie ausgesetzt sind.

Beim Gemeinschaftsradio geht es um die Beteiligung der Gemeinschaft. Einzelpersonen und Organisationen nehmen an regelmäßigen Radioprogrammen und Podcasts teil, um ihre Botschaft an die breitere Gemeinschaft weiterzugeben. Die Programme werden die Bedürfnisse der marginalisierten, isolierten und benachteiligten Gruppen in ihrem Gebiet widerspiegeln.

Gemeinschaftssender ermöglichen es den Menschen, ihrer eigenen Organisation eine Stimme zu geben, sei es durch die Teilnahme an einem Programm oder durch die Aufnahme einer eigenen Nachricht oder Sendung.

Sie tun dies, um auf Probleme und Sorgen aufmerksam zu machen, mit denen ihre Minderheitenorganisation konfrontiert ist, und können durch die Sensibilisierung der Öffentlichkeit dazu beitragen, dass sich in ihrem Umfeld etwas ändert.

Community Radio trägt zur persönlichen Entwicklung bei und hat einen sozialen Nutzen.

Die Gemeinschaft wird ihre eigene Stimme sein; sie wird ihre eigenen Geschichten erzählen und sich selbst für Veränderungen einsetzen.



Bild mit freundlicher Genehmigung von Ros fm
(Roscommon Community Radio)

02 | BESCHREIBUNG UND BEISPIELE

Community Radio ist eine Art von Radiodienst, der sich an die Interessen eines bestimmten Gebiets richtet und Inhalte sendet, die bei einem lokalen Publikum beliebt sind, aber von kommerziellen oder Massenmedien-Sendern oft übersehen werden.

Ziel dieses Projekts ist es, Gemeinschaftsradio-Organisationen und Freiwillige zu befähigen, eine einflussreiche Säule der Erwachsenenbildung für das bürgerschaftliche Engagement unterschiedlicher und gefährdeter Gruppen zu werden.

Dazu müssen die Menschen das Gefühl haben, dazuzugehören, sie müssen einbezogen werden, und alle Hindernisse für das Lernen müssen beseitigt werden. Community Radios ermutigen Angehörige ethnischer Minderheiten, sich ausbilden zu lassen und einen regelmäßigen Sendeplatz im Community Radio zu übernehmen. Ziel ist es, den Menschen eine Stimme zu geben und sie zu ermutigen, ihre eigenen Geschichten zu erzählen.



Ein Beispiel dafür ist eine Gruppe von Flüchtlingen und Asylbewerbern, die im Jahr 2022 an einem Projekt zur "Integration in Irland" teilnahm. Dieses Projekt wurde von Ros Fm, einem Gemeinschaftsradio im Westen Irlands, unterstützt und durch den Just Transition Fund finanziert. Der örtliche Lions Club beantragte die Finanzierung und arbeitete mit Ros Fm zusammen, um über 30 Flüchtlinge in die örtliche Gemeinschaft zu integrieren.

Dieses Projekt wurde über fünf Wochen durchgeführt, wobei die Teilnehmer aus Syrien, der Ukraine und Afghanistan an lokalen Veranstaltungen teilnahmen und Inhalte für das Radio aufnahmen. Die Menschen vor Ort wurden ermutigt, sich mit den Teilnehmern zu treffen und sie in Aktivitäten in ihrer Umgebung einzubeziehen. Das Projekt war sehr erfolgreich, und die Teilnehmer haben im Frühjahr 2023 einen QQI-Level-3-Kurs für Medienausdruck absolviert. Sie haben jetzt eine Akkreditierung und nehmen regelmäßig an Gemeinschaftsradioprogrammen auf Ros fm teil.



Teilnehmer aus Afghanistan und Syrien nehmen an einem Radiokurs in Ros fm, Roscommon, Irland, teil. Bild mit freundlicher Genehmigung von Ros fm (Roscommon Community Radio)

Dieses Projekt war sehr wichtig für die Teilnehmer, die sich in einem fremden Land befanden und das Gefühl haben mussten, dass sie ein Ziel hatten und in ihrer neuen Gemeinschaft willkommen waren. Einige der Teilnehmer hatten nur geringe oder gar keine Englischkenntnisse und mussten sich auf ihre Kollegen verlassen, die für sie dolmetschten; am Ende des Projekts hatten sie Selbstvertrauen gewonnen und konnten grundlegende Englischkenntnisse anwenden.

Ein weiteres Beispiel ist eine Gruppe von Erwachsenen mit geistiger Behinderung, die im Sommer 2023 eine Live-Sendung im Freien moderieren sollte. Die neun Teilnehmer nahmen an einem QQI-Level-3-Kurs für Mediene Ausdruck bei Athlone Community Radio in den irischen Midlands teil.

Die Erwachsenen mit geistiger Behinderung wurden 10 Wochen lang darin geschult, ihre eigenen Inhalte zu recherchieren und aufzuzeichnen, um das Bewusstsein für die Arbeit ihrer Organisation zur Unterstützung von Menschen mit geistiger Behinderung zu schärfen.



Nutzer der St Hilda's Special School moderieren eine Live-Außensendung im Sommer 2023. Bild mit freundlicher Genehmigung von Athlone Community Radio

Ihr Programm ist sehr beliebt und besteht aus einer Mischung aus Musik, Rezepten und positiven Gedanken, die sie jede Woche recherchieren, bevor sie ins Studio kommen und live senden.

Dies sind Beispiele für die Beteiligung der Gemeinschaft und den sozialen Nutzen in der Praxis. Community Radios auf der ganzen Welt identifizieren und unterstützen Einzelpersonen und Organisationen, die in den Mainstream-Medien keine Stimme haben.

03 | STRATEGIEN UND BEWÄHRTE VERFAHREN

Community Radio ist für die Menschen durch die Menschen. Um diese Kriterien zu erfüllen, identifizieren sie Menschen in ihrem Einzugsgebiet, die an den Rand gedrängt werden und deren Stimme gehört werden muss. Sie erreichen diese Personen oder Organisationen über die sozialen Medien und andere Gemeinschaftsorganisationen in ihrem Gebiet. Sie organisieren Tage der offenen Tür, sind mit Ständen bei lokalen Veranstaltungen vertreten und ermutigen die Menschen durch ihre Offenheit und Zugänglichkeit, sich freiwillig zu melden und eine kleine Rolle im Radio zu übernehmen. Den Menschen werden Schulungen und Unterstützung angeboten, sie werden zu Veranstaltungen eingeladen, bei denen sie andere Freiwillige treffen und ihre eigenen Netzwerke aufbauen können.

Ein Outreach Officer wird an Veranstaltungen im Einzugsgebiet teilnehmen und Beziehungen zu Menschen aus anderen Gemeinschaftsorganisationen aufbauen und das Bewusstsein für die Arbeit des Community Radios schärfen.

Community Radios werden von Freiwilligen geführt und müssen aktiv Freiwillige anwerben, die sich an der Programmgestaltung und dem täglichen Betrieb des Senders beteiligen.

Gemeinschaftsradios werden Wege finden, Menschen aus Randgruppen einzubeziehen, indem sie Barrieren abbauen. Sie müssen möglicherweise einen Transport organisieren oder Schulungen in den Räumlichkeiten der Gruppe durchführen, wenn diese nicht zum Radiosender fahren können.

Sie passen sich an die Bedürfnisse der einzelnen Personen oder Gemeindeorganisationen an. Sie arbeiten mit lokalen Organisationen zusammen, um den Bedarf zu ermitteln und auch um Zugang zu Finanzmitteln zu erhalten, damit das Radio die Schulungsworkshops durchführen kann.

Wenn die Bedürfnisse der Gemeinschaftsgruppen ermittelt wurden, treffen sich der Outreach Worker und der Trainer mit den Gruppen und entscheiden, welche Schulung am besten geeignet ist. Sie vereinbaren eine Zeit und ein Datum und führen anschließend eine Schulung durch, um das Selbstvertrauen der Gruppen zu stärken und gleichzeitig Spaß daran zu haben, ihre eigenen Geschichten aufzuzeichnen, um das Bewusstsein für ihre Arbeit zu erhöhen.

Einzelne und Gruppen können ihre Probleme im Radio vortragen und werden ermächtigt, sich an die zuständigen Behörden zu wenden, um eine Lösung für ihre Probleme zu finden. Alle Stimmen sind gleich wichtig, und der Outreach Worker wird dafür sorgen, dass die Gruppen regelmäßig Inhalte für das Radio beisteuern.

Die Ausbildung und die Strategie werden an die Bedürfnisse des Einzelnen oder der Gemeinschaftsorganisation angepasst. Es wird ein Dolmetscher für die Übersetzung eingestellt oder ein Betreuer, der Menschen mit geistigen oder körperlichen Behinderungen hilft und unterstützt. Gemeinschaftsradios sind proaktiv, wenn es darum geht, Barrieren abzubauen; sie tun dies mit der Unterstützung lokaler Regierungsbehörden und anderer Gemeinschaftsorganisationen in ihrem Einzugsgebiet.



Disability & Older Persons Day, Athlone, Irland Bild mit freundlicher Genehmigung des Athlone Community Radio

Community Radios sind zu 90 % Gemeinschaftsprojekte und zu 10 % Radio, d. h. der Schwerpunkt liegt auf der Beteiligung der Gemeinschaft und dem sozialen Nutzen. Es geht nicht darum, wie viele Menschen die Sendung hören werden, sondern darum, dass die Einzelpersonen oder Gemeinschaftsorganisationen darin geschult wurden, ihre einzigartige Botschaft zu recherchieren, aufzunehmen und zu senden.

Indem sie ermutigt werden, an einer Sendung teilzunehmen, gewinnen sie Selbstvertrauen, lernen, ihre Stimme zu präsentieren, zu recherchieren und die Ausrüstung des Senders zu benutzen. Alle erworbenen Fähigkeiten können auf den Arbeitsplatz übertragen werden und sind eine sehr wichtige Ergänzung des Lebenslaufs.

Menschen aus marginalisierten und benachteiligten Gebieten hatten möglicherweise keinen Zugang zu einer angemessenen Ausbildung und haben wenig Selbstvertrauen. Sie haben möglicherweise keine Computerkenntnisse und müssen auf freundliche Weise beurteilt und ermutigt werden, Schritt für Schritt zu lernen, vom Einschalten eines Computers bis zum Kopieren und Einfügen. Jeder Freiwillige ist einzigartig und seine Bedürfnisse sind unterschiedlich.

Die Mitarbeiter des Community-Radios werden darin geschult, ihre Bedürfnisse zu erkennen und sie zu ermutigen und zu unterstützen, Schritt für Schritt zu lernen, sich an der Programmgestaltung und anderen Aktivitäten innerhalb des Community-Radios zu beteiligen.



Freiwillige senden während der Außensendung, Bild mit freundlicher Genehmigung von Athlone Community Radio

04 | MESSUNG VON ERFOLG UND WIRKUNG

Bei Comm Unity Radio Empowering Unheard Voices geht es um die Menschen, die dieses Projekt durchführen. Wie vielen Menschen wurde eine Stimme gegeben, die sonst nicht gehört worden wäre, wie viele Menschen aus marginalisierten oder benachteiligten Gebieten wurden in Radioprogramm und -produktion geschult und wie viele Gemeinschaftsorganisationen wurden hervorgehoben.

Mit diesem Projekt sollen Menschen in die Lage versetzt werden, ihre eigene Geschichte zu erzählen. Indem sie ihre eigene Geschichte erzählen, werden sie auf Probleme aufmerksam machen, mit denen sie oder ihre Gemeinschaft konfrontiert sind. Eine Stimme kann eine enorme Wirkung haben, und Comm Unity Radio Empowering Unheard Voices kann das Vehikel für diese Stimme sein.

Wenn wir unsere Geschichten erzählen, stärken wir uns und unseren Ausschuss. Durch die Teilnahme an diesen Projekten werden Einzelpersonen und Gemeinschaften zu ihren eigenen Fürsprechern. Sie erhalten die Möglichkeit, das Bewusstsein für ihre Probleme zu schärfen und Veränderungen in ihren eigenen Gemeinschaften herbeizuführen, während sie gleichzeitig Teil einer größeren Gemeinschaft werden, der Gemeinschaft der weltweiten Rundfunkveranstalter.

Die Teilnehmer werden darin geschult, wie sie ihre eigenen Medien erstellen können; sie werden auch darin geschult, wie sie die Auswirkungen bewerten können, indem sie den sozialen Nutzen betrachten. Sozialer Nutzen kann unter anderem Freiwilligenarbeit, Programmierung, Ausbildung, Engagement, Teilnahme, Zuhören oder Ausstrahlung sein.



Freiwillige senden während der Außensendung, Bild mit freundlicher Genehmigung von Athlone Community Radio

Amarc-Charta

In der AMARC-Charta für Gemeinschaftsradios in Europa heißt es in Artikel 5:

"Ein Recht auf Zugang für Minderheiten und Randgruppen vorsehen und die kulturelle und sprachliche Vielfalt zu fördern und zu schützen".

Einzelpersonen und Gemeinschaften werden ermutigt, zu prüfen, wie ihre Botschaft auf die Gemeinschaft und auf sie selbst gewirkt hat. Sie werden gebeten, ein Feedback von ihren Kollegen einzuholen, ob die Botschaft klar war und wie sie an ein größeres Publikum weitergegeben werden kann.

Wie können sie darauf aufbauen, können sie an regelmäßigen Programmen teilnehmen, können sie an regelmäßigen Veranstaltungen teilnehmen und Inhalte für die Ausstrahlung aufnehmen. Sie werden ermutigt, ihre eigenen Fortschritte zu überwachen, mehr Menschen einzubeziehen und neue Menschen für die Teilnahme an Programmen zu schulen, identifizieren sie jedes Mal, wenn sie über eine Veranstaltung berichten, neue Gäste.

Ermuntern sie neue Mitglieder ihres Ausschusses aktiv dazu, proaktiv zu sein und an Schulungen teilzunehmen, die von ihrem Gemeinschaftsradiosender angeboten werden.

Organisationen und Einzelpersonen werden ermutigt, regelmäßig Inhalte zu produzieren. Diese Inhalte können eine Botschaft haben, aber auch die Kultur und Sprache der Personen und Organisationen abdecken. Es ist wichtig, dass sich jeder als Teil der größeren Gemeinschaft fühlt und nicht mehr ausgegrenzt wird.



Bild mit freundlicher Genehmigung von Ros fm

05 | CONCLUSION

Zusammenfassend lässt sich sagen, dass die Reise von Comm Unity Radio Empowering Unheard Voices beispielhaft für die transformative Kraft von Community-Radios bei der Förderung von Integration und gemeinschaftlichem Lernen ist. Im Laufe dieser Untersuchung haben wir die tiefgreifenden Auswirkungen der Beteiligung der Gemeinschaft, den sozialen Nutzen und die Betonung darauf, den Ausgegrenzten und Ungehörten eine Stimme zu geben, erlebt.

Community-Radios sind mehr als nur Sendepattformen: Sie sind dynamische Zentren für Empowerment, persönliche Entwicklung und bürgerschaftliches Engagement. Durch die aktive Einbeziehung von Einzelpersonen und Organisationen mit unterschiedlichem Hintergrund werden diese Radios zu Instrumenten des Wandels, die Barrieren abbauen und Stimmen verstärken, die in den Mainstream-Medien sonst unbemerkt bleiben würden.

Die Bedeutung der Integration kann gar nicht hoch genug eingeschätzt werden. Es geht nicht nur darum, Randgruppen zu erreichen, sondern ein Umfeld zu schaffen, in dem sie sich zugehörig fühlen, in dem Lernbarrieren abgebaut werden und in dem ihre Geschichten nicht nur gehört, sondern gefeiert werden. Die Verpflichtung zur Vielfalt, wie sie in der AMARC-Community-Radio-Charta für Europa umrissen wird, findet starken Widerhall in der Aufgabe der Community-Radios, Minderheiten und Randgruppen ein Recht auf Zugang zu gewähren.

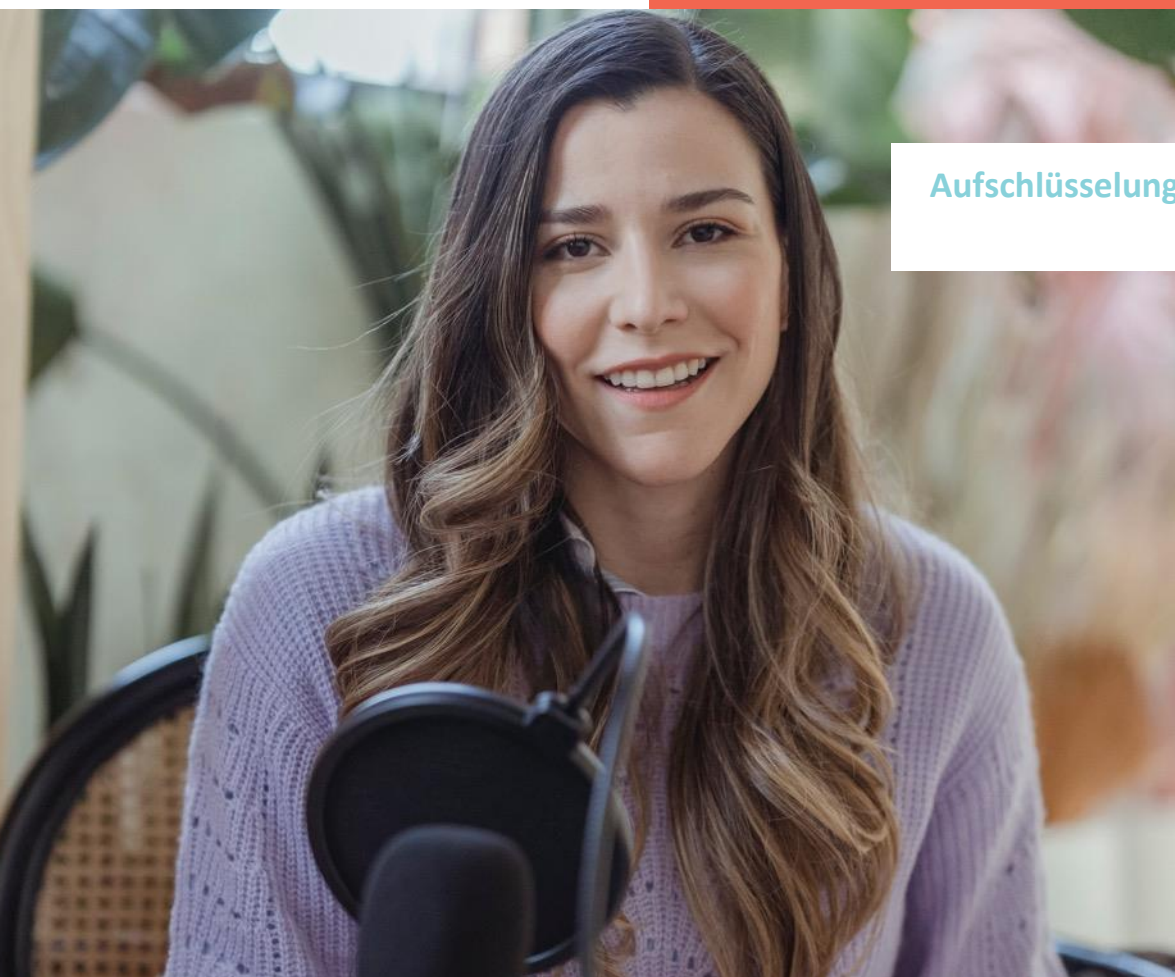
Wenn wir über die Geschichten nachdenken, die von Comm Unity Radio erzählt wurden, und über das Leben, das dadurch berührt wurde, ist der Aufruf zum Handeln klar.

Community-Radios auf der ganzen Welt müssen sich die in diesem Leitfaden beschriebenen Strategien und bewährten Verfahren zu eigen machen und umsetzen. Dabei geht es nicht nur um die Ausstrahlung von Inhalten, sondern auch um die aktive Einbindung in die Gemeinschaft, die Förderung von Partnerschaften und die Bereitstellung der notwendigen Schulungen und Unterstützung.

Im großen Gobelin der Gemeinschaftsradios, die zu 90 % aus Gemeinschaftsprojekten und zu 10 % aus Radios bestehen, wird jeder Einzelne und jede geschulte Organisation zu einem Faden, der zur Stärke des Ganzen beiträgt. Indem sie Einzelpersonen dazu ermutigen, ihre eigenen Botschaften zu verbreiten, befähigen Community-Radios sie dazu, sich für Veränderungen in ihren Gemeinden stark zu machen. Die Wirkung geht über den Äther hinaus; sie erstreckt sich auf die persönliche Entwicklung, die Stärkung des Selbstbewusstseins und die Schaffung einer gemeinsamen Identität innerhalb der größeren Gemeinschaft der weltweiten Radiomacher.

Comm Unity Radio Empowering Unheard Voices ist ein Zeugnis für das Potenzial, das in jeder unerzählten Geschichte, in jeder ungehörten Stimme steckt. Lassen Sie uns auf unserem Weg nach vorn aktiv mitwirken, Community-Radios ermutigen und unterstützen, um sicherzustellen, dass sie weiterhin einen wichtigen Beitrag zum sozialen Gefüge unserer Gemeinschaften leisten, indem sie Klüfte überbrücken, Barrieren überwinden und Stimmen ermächtigen, eine integrativere und vernetztere Welt zu gestalten.





Aufschlüsselung der Zielgruppen



01 | EINFÜHRUNG

Der gemeinnützige Sektor steht derzeit vor neuen Herausforderungen, und die erforderlichen Veränderungen in vielen sozialen Organisationen drängen sie zu einer Umgestaltung, die es dringend erforderlich macht, auf die Bedürfnisse und Wünsche ihrer Nutzer in den Gemeinden, Verbänden und sozialen Fördereinrichtungen einzugehen. Die Nutzer, an die sich diese Gemeinschaften wenden, leben immer noch in einem Zustand begrenzter Sichtbarkeit. Dazu gehören Menschen mit Behinderungen, Zuwanderer, Menschen mit einer Vorgeschichte von rechtlichen und kriminellen Problemen sowie Menschen mit geringer Lese- und Schreibkompetenz. Diese Gruppen haben ein gemeinsames Bedürfnis, gehört zu werden, und vor allem haben sie das Bedürfnis, ihre aktuelle Lebenssituation mitzuteilen.

Der Zweck dieses Kapitels ist es, die verschiedenen Zielgruppen zu analysieren und zu verstehen, die an der Erstellung von Radioinhalten und Podcasts, die benachteiligten Themen gewidmet sind und sich auf drei Hauptkategorien konzentrieren: benachteiligte Gruppen, Institutionen und Organisationen, NRO, die mit Gemeinschaften arbeiten, und die allgemeine Gemeinschaft. Die Bedeutung dieses Themas liegt in seinem Potenzial, die soziale Eingliederung zu fördern, marginalisierten Stimmen Gehör zu verschaffen und ein Umfeld zu schaffen, in dem jedes Mitglied der Gesellschaft die Möglichkeit hat, gehört zu werden. Community-Radios sind als vertrauenswürdige und lokalisierte Informations- und Unterhaltungsquelle in einer einzigartigen Position, um sich für diese Sache einzusetzen. Für Gemeinschaftsradioprojekte ist es von größter Bedeutung, benachteiligte Gruppen zu verstehen und ihnen gerecht zu werden.



Moderatoren und Gäste bereiten sich auf den Live-Podcast vor Palermo, Sizilien. Bild mit freundlicher Genehmigung von AOU.

Diese Sender, die tief in ihren Gemeinden verwurzelt sind, haben die moralische und praktische Pflicht, auf die spezifischen Bedürfnisse und Anliegen ihrer vielfältigen Zuhörerschaft einzugehen. Indem sie sich aktiv mit benachteiligten Bevölkerungsgruppen auseinandersetzen, können Community-Radios ihren Auftrag erfüllen, eine echte Stimme der Gemeinschaft zu sein.

In diesem Kapitel werden wir die spezifischen Herausforderungen und Anforderungen benachteiligter Gruppen, einschließlich Menschen mit Behinderungen, Einwanderer und ländlicher Gemeinden, im Kontext des Community-Podcasting untersuchen.

In diesem Kapitel soll erörtert werden, wie Institutionen, Organisationen und Nichtregierungsorganisationen, die mit Gemeinschaften zusammenarbeiten, mit Community-Radiosendern zusammenarbeiten können, um die Erstellung von integrativen Podcasts zu erleichtern. Danach werden Sie das Potenzial von Community-Podcasts bei der Überbrückung von Kommunikationslücken und der Förderung des sozialen Zusammenhalts innerhalb der allgemeinen Gemeinschaft verstehen.

02 | BESCHREIBUNG UND BEISPIELE

In diesem Abschnitt gehen wir näher auf das Kernthema Community Radio und seine Bedeutung ein, insbesondere wenn es um benachteiligte Gruppen wie Menschen mit Behinderungen, Migranten und Menschen aus ländlichen Gebieten geht.

Das Gemeinschaftsradio ist ein wirkungsvolles Instrument, um Stimmen zu Gehör zu bringen, Inklusion zu fördern und den sozialen Zusammenhalt zu stärken. Es bietet den Gemeinschaften eine Plattform, um ihre Geschichten, Sorgen und Erfahrungen zu teilen, was besonders für Randgruppen wichtig ist.



Shannon Stealers während einer Aufnahme für eine Ton- und Bilddokumentation in Athlone, Irland. Bild mit freundlicher Genehmigung von Athlone Community Radio

Gemeinschaftsradios sind oft die Lebensader für abgelegene und unterversorgte Gemeinden und bieten einen einzigartigen Raum für Dialog, Bildung und Unterhaltung. Diese Sender werden in der Regel von Freiwilligen geleitet und betrieben, die das lokale Umfeld sehr gut kennen. Dieses Verständnis ermöglicht es den Community-Radios, auf die spezifischen Bedürfnisse und Interessen ihrer Zuhörerschaft einzugehen, wie es die Mainstream-Medien oft nicht können.

Fallstudien

1. Radio MRS - Frankreich:

Radio MRS ist ein Radiosender mit Sitz in Marseille, Frankreich. Der Sender widmet einen Teil seines Programms den Stimmen der Einwanderergemeinschaften in der Stadt. Er arbeitet mit lokalen Organisationen und Einzelpersonen mit Migrationshintergrund zusammen, um Inhalte zu erstellen, die die Herausforderungen, Erfolgsgeschichten und kulturellen Probleme der Einwanderergemeinschaften in Marseille widerspiegeln. Die Redner und Journalisten kommen oft aus diesen Gemeinschaften und bieten eine authentische Darstellung ihrer Stimmen.



2. Podcast "Hear Me Out" - Vereinigtes Königreich:

"Hear Me Out" ist ein Podcast, der von Heart n Soul produziert wird, einer in London ansässigen Organisation, die mit behinderten Künstlern arbeitet. Der Podcast bietet behinderten Künstlern die Möglichkeit, ihre Geschichten, Erfahrungen und künstlerischen Kreationen mit einem breiteren Publikum zu teilen. Die Episoden erkunden das Leben und die Leidenschaften der Künstler und bieten eine einzigartige Perspektive auf die Welt der Kunst und Kreativität.

3. Radio Caracol - Spanien:

Radio Caracol ist ein Gemeinschaftsradio mit Sitz in Barcelona, Spanien, das einen Teil seines Programms den Stimmen von Migranten- und Flüchtlingsgemeinschaften widmet. Die Sprecher und Moderatoren kommen oft aus diesen Gemeinschaften und berichten in ihren Sendungen und Interviews über persönliche Geschichten, Herausforderungen und Erfolge. Der Sender setzt sich auch für die Integration und das Verständnis zwischen den verschiedenen Gemeinschaften in der Stadt ein. Diese Beispiele stehen stellvertretend für eine Vielzahl europäischer Kontexte und zeigen, wie Community-Radios und Podcasts eine Plattform für benachteiligte Stimmen, einschließlich Zuwanderern, Flüchtlingen und Menschen mit Behinderungen, bieten können und damit einen Beitrag zu Vielfalt und Integration in den europäischen Medien.



03 | STRATEGIEN UND BEWÄHRTE VERFAHREN

In dieser Einleitung wird die Bedeutung dieser Strategien und Ansätze erläutert und die entscheidende Rolle hervorgehoben, die sie spielen, wenn es darum geht, sicherzustellen, dass Community-Radios weiterhin ein wirksames Instrument zur Stärkung der Stimme, zur Förderung des sozialen Zusammenhalts und zur Überbrückung von Informationslücken sind.

In den folgenden Abschnitten werden wir uns mit praktischen Strategien und umsetzbaren Schritten befassen und aufzeigen, wie sie an die besonderen Bedürfnisse der verschiedenen Gemeinschaften angepasst werden können.

Die Einbindung von Podcasts in das Bürgerradio kann ein effektives Bildungsinstrument sein, vor allem, wenn es in einem bestimmten Bildungsrahmen eingesetzt wird. Vor allem Pädagogen spielen in diesem Prozess eine zentrale Rolle, indem sie eine leicht verständliche Sprache und reichhaltige Bilder verwenden und auf den vorhandenen Hintergrund ihrer Zielgruppen eingehen. Um diesen Ansatz effektiv zu gestalten, können Pädagogen anfangs weniger Fachsprache verwenden und stattdessen anschauliche Beispiele anführen, um Zugänglichkeit und Engagement zu gewährleisten. Auf diese Weise wird das Risiko verringert, dass sich die Lernenden überfordert fühlen oder in Verlegenheit geraten, weil sie den Inhalt nicht verstehen. Mit diesem Ansatz können Community-Radios die Abbrecherquote minimieren und den Teilnehmern Vertrauen einflößen, so dass sie ihre Gedanken und aktuellen Lebenssituationen effektiv mitteilen können.



Um diese Strategien wirksam umzusetzen, sollten Pädagogen die folgenden Schritte berücksichtigen:

Bedarfsermittlung: Erstellung eines Orientierungsfragebogens, der sich auf Soft Skills und Interessen konzentriert, um ein klares Verständnis für die Präferenzen und Fähigkeiten der Teilnehmer zu erhalten.

Ein maßgeschneidertes Programm: ein abwechslungsreicher Sendeplan mit Sendungen zu verschiedenen Zeiten, um der unterschiedlichen Verfügbarkeit der Teilnehmer gerecht zu werden.

Kompetenzentwicklung: Die Möglichkeit, den Teilnehmern Rollen und Aktivitäten auf der Grundlage ihrer Interessen und Fähigkeiten zuzuweisen, z. B. die Erstellung von Inhalten, die Moderation oder die Arbeit in Kommunikationsteams.

Leicht lesbare und verständliche Sprache: eine Sprache, die die Teilnehmer einbezieht, einfach ist und mit der sie sich identifizieren können, wobei der Fachjargon nach Bedarf angepasst wird.

Engagement für die Gemeinschaft: Erprobung von Methoden zur Stärkung des Engagements für die örtliche Gemeinschaft, indem relevante soziale Fragen erörtert und angegangen werden, Brücken zwischen den Kulturen geschlagen werden und ein Zugehörigkeitsgefühl gefördert wird.

Es ist wichtig zu erkennen, dass diese Strategien an die besonderen Bedürfnisse und Merkmale der verschiedenen Gemeinschaften angepasst werden können.



Für Einwanderer und Personen mit einer kriminellen Vergangenheit kann Podcasting als Instrument zur sozialen Integration und Wiedereingliederung nach Zeiten der Isolation oder Ausgrenzung dienen.

Pädagogen sollten in Erwägung ziehen, die Inhalte so zu gestalten, dass sie Themen wie Einwanderung, rechtliche Fragen und praktische Integration ansprechen, die Verbesserung der Sprachkenntnisse fördern und das Zugehörigkeitsgefühl stärken.

Indem sie echtes Interesse an den Bedürfnissen und Wünschen der Teilnehmer zeigen, können Pädagogen sicherstellen, dass die gegebenen Antworten angemessen und sinnvoll sind.

Dieser Ansatz weckt auch die Neugierde und die intrinsische Motivation der Teilnehmer, sich mit Radio- und Podcasting-Aktivitäten zu beschäftigen.

Diese Teilnehmer können einen aktiven Beitrag leisten, indem sie einen abwechslungsreichen Sendepfad erstellen und verwalten, als Redner und Entertainer arbeiten, in Kommunikationsteams mitarbeiten und Themen recherchieren, die für ihre Gemeinden relevant sind.

Diese Initiativen können verschiedene Altersgruppen umfassen, von Kindern und Jugendlichen bis hin zu jungen Erwachsenen, und bieten ein breites Spektrum an Inhalten, darunter Lebensgeschichten, Fabeln, Sprachkurse und informative Programme.

Live-Podcast aus Palermo, Sizilien, Bild mit freundlicher Genehmigung von AOU

04 | MESSUNG VON ERFOLG UND WIRKUNG

Bei jedem Unterfangen ist es wichtig, den Erfolg zu messen und die Auswirkungen der eigenen Bemühungen zu beurteilen. Dies gilt auch für Community-Radios, die sich auf den Weg zum inklusiven Podcasting machen.

In diesem Abschnitt gehen wir auf die kritischen Aspekte der Festlegung von Messgrößen, der Überwachung und Bewertung sowie des kontinuierlichen Strebens nach Verbesserung ein.

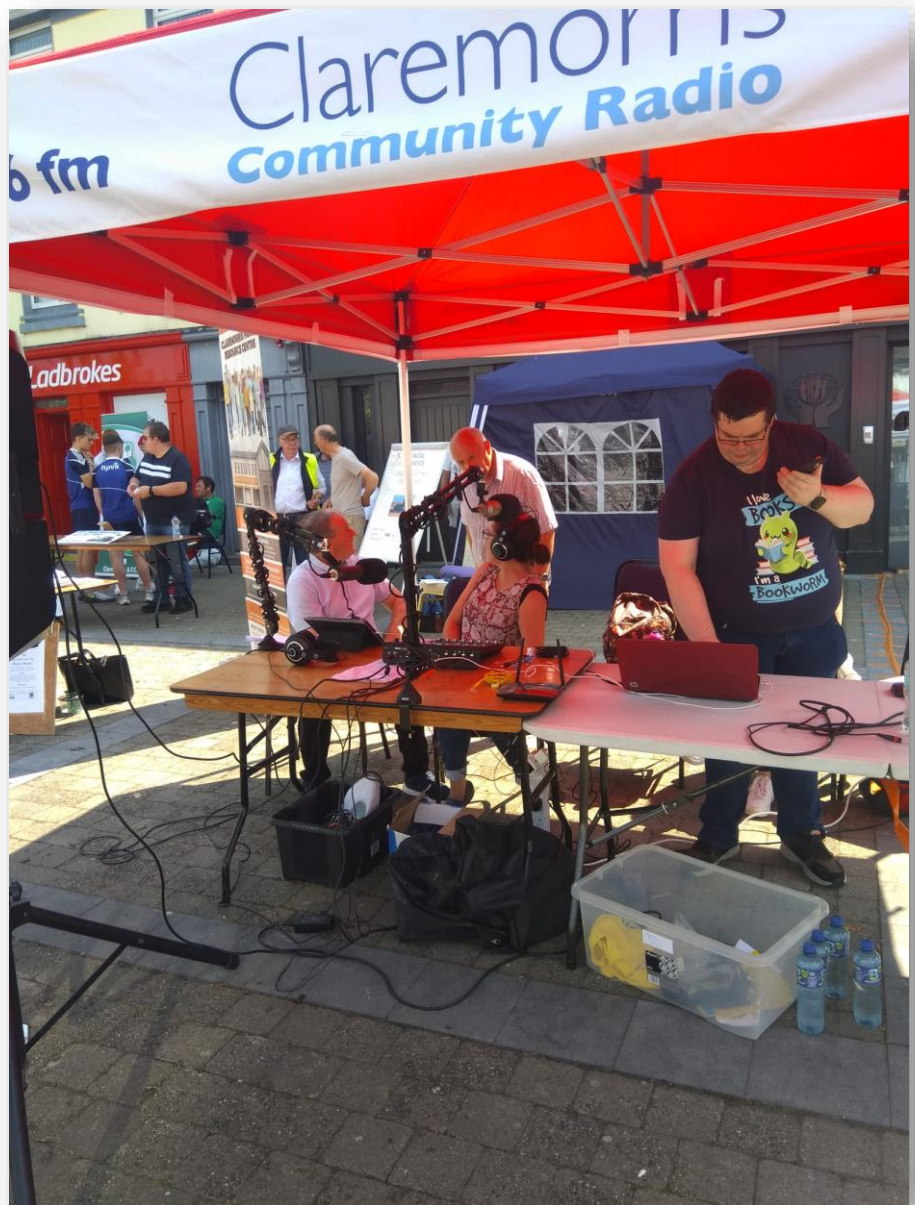
Um die Wirksamkeit von Initiativen zur Förderung der Integration und des gemeinschaftlichen Lernens zu verstehen, ist es wichtig, wichtige Leistungsindikatoren (KPIs) zu definieren: die Anzahl der Teilnehmer aus benachteiligten Gruppen, das Engagement des Publikums, das Feedback der Zuhörer und die Reichweite der Inhalte in den Zielgruppen.

Community-Radios sollten systematische Mechanismen einrichten, um ihre Bemühungen kontinuierlich zu verfolgen. Regelmäßige Kontrollen, Umfragen und Datenerhebungen ermöglichen es den Radios, die Auswirkungen ihrer Programme auf die Gemeinschaft zu bewerten. Mit Umfragen können beispielsweise Veränderungen im Bewusstsein, im Wissen und in der Einstellung der Hörer gemessen werden, während das Feedback der Teilnehmer die Stärken und Schwächen bestimmter Initiativen aufzeigen kann.

Die Nutzung von Feedback als Katalysator für Verbesserungen ist der Schlüssel zu nachhaltigem Erfolg. Radios sollten Feedback als *Vorbereitung für eine Außensendung in Claremorris, Irland*, betrachten.

nicht als Kritik, sondern als *unschätzbares Pic mit freundlicher Genehmigung von Claremorris Community Radio* Quelle der Einsicht.

Durch die Einbeziehung von Gemeindemitgliedern und Teilnehmer an diesem Prozess, Radios können sicherstellen, dass ihre Programmierung bleibt relevant und findet Anklang bei das Zielpublikum.



05 | CONCLUSION

In diesem Kapitel haben wir uns damit beschäftigt, wie wichtig es ist, benachteiligte Gruppen zu verstehen und mit ihnen in Kontakt zu treten, wobei wir die Rolle von Community-Radios als echte Stimmen der Gemeinschaft hervorgehoben haben. Wir haben Strategien, bewährte Verfahren und die Bedeutung der Messung von Erfolg und Wirkung erörtert.

Es ist an der Zeit, dass Pädagogen, NROs, Institutionen und Community-Radios diese Erkenntnisse aufgreifen und in die Tat umsetzen. Durch die Förderung von Inklusion und gemeinschaftlichem Lernen können Community-Radios eine wichtige Rolle dabei spielen, marginalisierten Stimmen Gehör zu verschaffen und Kommunikationslücken zu schließen.

Sie haben es in der Hand, positive Veränderungen in ihren Gemeinden zu bewirken.

Denken Sie daran, dass Community-Radios nicht nur Sender sind, sondern auch Katalysatoren für den sozialen Wandel.

Indem sie sich aktiv mit benachteiligten Gruppen auseinandersetzen und innovative Ansätze wie Podcasting nutzen, können sie ihre Verbindung zur Gemeinschaft stärken und eine integrativere und harmonischere Gesellschaft fördern.

Das Potenzial ist immens, der Auftrag ist klar, und die Auswirkungen können tiefgreifend sein.

Lassen Sie uns diese Reise gemeinsam antreten in dem Wissen, dass jede Stimme zählt,

und jede Gemeinschaft kann gedeihen, wenn Integration und Lernen im Vordergrund unserer Bemühungen stehen.





**Herausforderungen einer
vielfältigen Gemeinschaft**

01 | EINFÜHRUNG

Die Welt wird immer vernetzter, doch viele Menschen in diesen Gemeinschaften haben nach wie vor nur eine begrenzte Sichtbarkeit und einen eingeschränkten Zugang zu den Mainstream-Kanälen. In diesem Kapitel soll beleuchtet werden, wie wichtig es ist, verschiedene Gemeinschaften in Community-Radios einzubinden, und wie sie dazu beitragen können, diese Ungleichheit zu beseitigen, indem sie sich aktiv mit benachteiligten Gruppen auseinandersetzen.



Moderatoren aus der Ukraine während einer Live-Sendung aus dem Studio von Ros Fm, Roscommon, Irland. Bild mit freundlicher Genehmigung von Ros fm

Community-Radios und -Podcasts können die wahre Stimme der Gemeinschaft sein. Indem sie die Integration und das Lernen in der Gemeinschaft fördern, erfüllen diese Radios nicht nur ihre Pflicht gegenüber der Gemeinschaft, sondern stärken auch ihre eigene Relevanz und ihren Einfluss.

In diesem Kapitel möchten wir Sie auf die Herausforderungen, Chancen und Hindernisse bei der Arbeit mit unterschiedlichen Gemeinschaften aufmerksam machen und Ihnen Strategien und Beispiele dafür geben, wie Sie damit umgehen und Herausforderungen bewältigen können.

02 | HERAUSFORDERUNGEN UND CHANCEN

Community-Radios bedienen Gemeinden, die oft ein Mosaik von Kulturen, Sprachen und Bedürfnissen darstellen. Ressourcenbeschränkungen, einschließlich finanzieller Zwänge und technischer Möglichkeiten, können ihre Fähigkeit behindern, verschiedene Gruppen effektiv zu erreichen und zu beteiligen. Darüber hinaus stellt die Aufrechterhaltung eines hohen Maßes an Engagement und Beteiligung eine ständige Herausforderung dar, insbesondere in einer Zeit, in der digitale Medien um Aufmerksamkeit konkurrieren.

Neben diesen Herausforderungen finden Community-Radios auch Chancen für Wachstum und Wirkung. Durch ihre lokale Präsenz können sie die einzigartige Dynamik und die Bedürfnisse ihrer Gemeinschaft sehr gut verstehen. Dieser lokale Einblick kann genutzt werden, um Inhalte und Initiativen zu entwickeln, die bei benachteiligten Gruppen auf Resonanz stoßen und ein Gefühl der Zugehörigkeit und Vertretung fördern. Darüber hinaus können Community-Radios angesichts des technologischen Fortschritts digitale Tools und Plattformen nutzen, um ihre Reichweite zu erhöhen und ein größeres Publikum anzusprechen.

Vielfältige Gemeinschaften mit unterschiedlichen Hintergründen, die mehrere Ethnien, Sprachen und Glaubensrichtungen umfassen, können Innovation und Inklusivität fördern, stehen aber auch vor einigen Herausforderungen:

- **Kommunikationsbarrieren:** Sprachliche Unterschiede können eine reibungslose Interaktion behindern.
- **Kulturelle Missverständnisse:** Unterschiedliche Hintergründe können zu Konflikten führen, wenn sie nicht sensibel gehandhabt werden.
- **Fragen der Integration:** Die Zusammenführung von Gruppen mit unterschiedlichem Hintergrund kann eine Herausforderung sein.
- **Diskriminierung:** Bestimmte Gruppen können aufgrund von Vorurteilen an den Rand gedrängt werden.
- **Sozioökonomische Ungleichheiten:** Starke wirtschaftliche Ungleichheiten können zu Ungleichheiten und Spannungen führen.
- **Wertekonflikte:** Unterschiedliche Werte und Prioritäten können zu Reibungen zwischen Gruppen führen.
- **Bildungsungleichheiten:** Der Zugang zu qualitativ hochwertiger Bildung kann unterschiedlich ausfallen.
- **Politische Gräben:** Unterschiedliche politische Überzeugungen können zu Konflikten oder Spaltungen führen.
- **Identitätskonflikte:** Es kann zu Konflikten zwischen verschiedenen ethnischen oder religiösen Gruppen kommen.
- **Zuweisung von Ressourcen:** Die gerechte Verteilung von Ressourcen und Chancen kann eine Herausforderung sein.
- **Fragen der Repräsentation:** Die Gewährleistung einer gleichberechtigten Vertretung in der Verwaltung kann schwierig sein.
- **Widerstand gegen Veränderungen:** Alteingesessene Mitglieder könnten sich gegen Veränderungen wehren, die von Neuankömmlingen eingeführt werden.
- **Erhaltung des kulturellen Erbes:** Die Bewahrung des kulturellen Erbes bei gleichzeitiger Förderung der Einheit kann heikel sein.



Comm Unity Empowering Unheard Voices Team während der TPM, Palermo, Sizilien Nov 2023

Eine der wichtigsten Möglichkeiten, die sich ergeben, wenn Community-Radio und Podcasts verschiedene Gemeinschaften einbeziehen, ist die Fülle an Perspektiven, Erfahrungen und Geschichten, die im Rampenlicht stehen. Diese Plattformen können als Katalysator für die Repräsentation dienen und es lange marginalisierten Stimmen ermöglichen, im Mittelpunkt zu stehen.

Lassen Sie uns nun die Möglichkeiten erkunden, die sich ergeben, wenn diese Plattformen zu echten Gefäßen der Vielfalt werden, indem sie die traditionellen Grenzen überschreiten und ihr volles transformatives Potenzial freisetzen.



*Podcast-Aufnahme in Momentum, Co. Leitrim, Irland,
Bild mit freundlicher Genehmigung von Momentum*

Fallstudie

Webradio "Senza Barriere": Das Webradio von Uniamoci seit 2011.

Ihr Hauptziel ist die Förderung des Dialogs, des gegenseitigen Verständnisses, der Kommunikation und der kreativen Fähigkeiten, und das Selbstwertgefühl der Teilnehmer zu stärken. Es wurde von Anfang an von zwei Referenten mit körperlichen Behinderungen geleitet.

Im Laufe der Jahre haben sich mehrere Uniamoci-Mitglieder als Moderatoren oder Freiwillige am Webradio beteiligt. Seit 2023 bietet Uniamoci Freiwilligen mit geistiger Behinderung die Möglichkeit, beim Webradio mitzuwirken und den Techniker und den Regisseur zu unterstützen. Ein Pädagoge unterstützt sie bei der Auswahl von Themen und dem Verfassen von Episodenskripten.

Diese Einbeziehung war von entscheidender Bedeutung für die Bewältigung der Herausforderungen und Schwierigkeiten, denen Senza Barriere im Laufe der Jahre ausgesetzt war.

Sicherlich war das Webradio "Senza Barriere" eine außergewöhnliche Gelegenheit, die jedoch auch einige Herausforderungen mit sich brachte.

Eine der größten Herausforderungen, die sich stellte, war die technische Zugänglichkeit. Es war eine komplexe Aufgabe, dafür zu sorgen, dass alle Teilnehmer, unabhängig von ihren körperlichen oder kognitiven Fähigkeiten, die für das Radio erforderliche Ausrüstung und Technologie nutzen können.

Außerdem erforderte die Koordinierung der Radioaktivitäten eine hervorragende Kommunikation zwischen allen Beteiligten.

Bei all seinen Aktivitäten förderte es die Integration und Akzeptanz: Das ist der Grund, warum dieses Webradio jede Woche produziert,

eine Episode in leicht lesbarer und verständlicher Sprache zum gleichen Thema wie die ausgestrahlte Episode.



Moderatoren und Gäste podcasten live aus Palermo in Sizilien, Bild mit freundlicher Genehmigung von AOU

Eine weitere große Herausforderung war die Schulung: Es war wichtig, Teilnehmern mit Behinderungen eine angemessene Schulung und die nötige Unterstützung zu bieten, damit sie einen sinnvollen Beitrag zum Webradio leisten konnten, insbesondere für die Verwendung einer leicht lesbaren und verständlichen Sprache in speziellen Episoden, die sich an Menschen mit Lern- oder geistigen Behinderungen richten.

Es ist wichtig, sich daran zu erinnern, dass bei der Planung und Durchführung von Aktivitäten auf die unterschiedlichen Fähigkeiten und Bedürfnisse der Teilnehmer geachtet werden muss. Es mussten Aktivitäten entwickelt werden, die sinnvoll und für alle zugänglich waren.

Die finanzielle Nachhaltigkeit war eine weitere große Herausforderung. Es musste sichergestellt werden, dass das Webradio

über die notwendigen finanziellen Mittel verfügt, um seine wichtige Arbeit langfristig fortzusetzen. Uniamoci hatte keine finanzielle Unterstützung von der Stadt oder dem Land erhalten: Das bedeutet, dass dieses Webradio vollständig selbst finanziert ist und die Organisation daran arbeitet, durch Projekte Mittel zu erhalten.

Darüber hinaus war es eine ständige Herausforderung, die aktive Beteiligung aller Mitglieder zu fördern und sicherzustellen, dass sie sich einbezogen fühlten und motiviert waren, einen Beitrag zum Radio zu leisten. Ein guter Koordinator und ein einfühlsamer Pädagoge sind eine gute Wahl, wenn es darum geht, den Prozess aufrechtzuerhalten und die Zugänglichkeit und Einbeziehung zu gewährleisten.

03 | STRATEGIEN UND BEWÄHRTE VERFAHREN

Wie können Community-Radios und -Podcasts die Integration und das gemeinschaftliche Lernen angesichts der Herausforderungen der Vielfalt fördern? Gemeinsam werden wir Strategien untersuchen, die vielfältige Inhalte, zugängliche Programme, Engagement in der Gemeinschaft, Schulungen und Anpassungsfähigkeit umfassen. Jeder Aspekt trägt dazu bei, den verschiedenen Gemeinschaften eine Stimme zu geben.

Um Inklusion und gemeinschaftliches Lernen wirksam zu fördern, können Community-Radios verschiedene Ansätze verfolgen:



Freiwillige Moderatorin bei Ros fm, Roscommon, Irland, Bild mit freundlicher Genehmigung von Ros fm

Vielfältige Erstellung von Inhalten

Beziehen Sie Mitglieder der Gemeinschaft in die Erstellung von Inhalten ein, um Repräsentativität und Authentizität zu gewährleisten.

Erstellen Sie Inhalte, die die kulturelle, sprachliche und soziale Vielfalt der Gemeinschaft widerspiegeln.

Geschichten, Erfahrungen und Themen hervorheben, die oft an den Rand gedrängt oder übersehen werden.

Zugänglicher Inhalt

Bieten Sie Inhalte in mehreren Sprachen an, um der sprachlichen Vielfalt gerecht zu werden.

Verwenden Sie eine leicht verständliche Sprache und geben Sie Erklärungen, wenn Sie komplexe Themen diskutieren.

Verwenden Sie eine integrative Sprache, und machen Sie sich klar, was das für die geschlechtsspezifische, die fähigkeitsbezogene, die kulturelle usw. Inklusion bedeutet.

Sicherstellen, dass die Inhalte in verschiedenen Formaten verfügbar sind, einschließlich Audiobeschreibungen für Menschen mit Sehbehinderungen.

Gemeinschaftliches Engagement

Einrichtung von Feedback-Mechanismen, wie z. B. Umfragen und Gemeindeforen, um Beiträge zu sammeln und die Bedürfnisse der Gemeinde zu bewerten.

Suchen Sie aktiv nach Partnerschaften mit lokalen Organisationen, Schulen und führenden Persönlichkeiten der Gemeinde, um in Kontakt zu bleiben und dringende Probleme anzugehen. Organisieren Sie Gemeindeveranstaltungen oder Live-Übertragungen, um die Teilnahme und den Dialog zu fördern.

Ausbildung und Kapazitätsaufbau

Vermittlung von Fähigkeiten und Kenntnissen an Gemeindemitglieder, die zur Teilnahme an der Radio- und Podcast-Produktion erforderlich sind.

Bieten Sie Workshops und Schulungen zur Medienkompetenz, zum Geschichtenerzählen und zu technischen Fertigkeiten an.

Schaffung eines Mentorenprogramms, um neue Talente und Stimmen innerhalb der Gemeinschaft zu fördern.

Anpassungsfähigkeit

Machen Sie sich bewusst, dass jede Gemeinschaft einzigartig ist, und passen Sie Inhalte und Engagementstrategien an ihre spezifischen Bedürfnisse und Merkmale an.

Bleiben Sie über neue Themen informiert und passen Sie die Programmplanung entsprechend an, um relevant und reaktionsfähig zu bleiben.

Seien Sie flexibel bei der Anpassung von Zeitplänen oder Formaten auf der Grundlage von Rückmeldungen aus der Community und veränderten Umständen.

Förderung der Inklusivität durch Repräsentation

Sicherstellen, dass Gastgeber, Gäste und Mitwirkende die Vielfalt der Gemeinschaft repräsentieren.

Ermutigen Sie unterrepräsentierte Stimmen, sich an Diskussionen zu beteiligen und ihre Sichtweise mitzuteilen.

Geschichten von Menschen hervorheben, die Herausforderungen im Zusammenhang mit der Eingliederung gemeistert haben, um ein Gefühl der Selbstbestimmung zu fördern

und Solidarität.

04 | MESSUNG VON ERFOLG UND WIRKUNG

Jedes Community-Radio und jeder Podcaster sollte daran interessiert sein, zu erfahren, wie seine Fortschritte bei der Einbeziehung der gesamten Community aussehen. Die Informationen über den Erfolg ermöglichen Anpassungen und können das gesamte Team inspirieren.

Hier sind einige Ideen, wie man den Fortschritt bei der Bewältigung von Herausforderungen und der Verwirklichung von Inklusion mit Community-Radios verfolgen und messen kann.

Definition von Metriken

Dies ist eine mögliche Strategie zur Festlegung von Metriken für das Erreichen von Diversitätsgruppen durch Gemeinschaftsradios:

Demografische Informationen - Messen Sie die Anzahl der verschiedenen Gemeindemitglieder, die von den Radioprogrammen erreicht werden. Dazu können demografische Informationen wie Alter, Geschlecht, ethnische Zugehörigkeit und Standort gehören.

Publikumsreichweite - Verfolgen Sie den Grad der Publikumsbeteiligung anhand von Kennzahlen wie Anrufe, Interaktionen in sozialen Medien und Online-Streaming.

Engagement - Ein höheres Engagement deutet oft auf einen integrativeren Ansatz hin.

Vielfalt der Inhalte: Beurteilen Sie die Vielfalt der im Radioprogramm behandelten Themen und Perspektiven. Zu den Messgrößen könnten die Anzahl der Sendungen gehören, die sich auf verschiedene Gemeinschaften konzentrieren, und die Vertretung verschiedener Stimmen.

Zugänglichkeit - Bewertung der Zugänglichkeit von Radioinhalten, einschließlich der Bereitstellung von Transkriptionen, Übersetzungen und Unterstützung für Menschen mit Behinderungen. Überwachen Sie die Nutzung dieser Zugänglichkeitsfunktionen.

Die Bewertungs- und Überwachungsstrategie kann Folgendes umfassen:

Umfragen und Feedback - Führen Sie regelmäßig Umfragen durch und sammeln Sie Feedback von der Gemeinschaft, um deren Zufriedenheit und Bedürfnisse zu ermitteln. Dies kann den Radiosendern helfen zu verstehen, wie gut sie die Herausforderungen der Inklusion angehen.

Wirkungsgeschichten - Sammeln Sie anekdotische Belege und Geschichten von Gemeindemitgliedern darüber, wie sich das Radio positiv auf ihr Leben ausgewirkt hat oder wie sie ihre spezifischen Herausforderungen im Zusammenhang mit der Integration angegangen sind.

Kommunale Partnerschaften - Bewerten Sie die Wirksamkeit von Partnerschaften mit lokalen Organisationen, Schulen oder führenden Persönlichkeiten der Gemeinde, wenn es darum geht, unterschiedliche Gemeinschaften zu erreichen und einzubinden.

Kontinuierliche Verbesserung

Regelmäßige Schulungen - Bieten Sie Schulungen und Workshops für Radiomitarbeiter und Freiwillige zu den Themen Inklusion, Vielfalt und kulturelle Sensibilität an, um kontinuierliches Lernen und Verbesserungen zu gewährleisten und diese Verbesserungen zu verfolgen.

Diversifizierung der Inhalte - Regelmäßige Überprüfung der Inhalte, um Lücken und Bereiche zu ermitteln, in denen zusätzliche Perspektiven erforderlich sind. Suchen Sie aktiv nach neuen Stimmen und Geschichten, die Sie vorstellen möchten.

Anpassung - Seien Sie flexibel bei der Anpassung der Programme an die sich ändernden Bedürfnisse und demografischen Gegebenheiten der Gemeinschaft. Passen Sie den Inhalt und die Strategien zur Kontaktaufnahme bei Bedarf kontinuierlich an. Messen Sie die Intensität und Art der Anpassungen und fragen Sie sich, WARUM diese vorgenommen werden mussten.

05 | Schlussfolgerung

Inklusion und gemeinschaftliches Lernen sind das Herzstück des Bürgerradios. In diesem Abschnitt des Leitfadens wurden Ansätze, Herausforderungen und Möglichkeiten zur Verbesserung des Engagements der Gemeinschaft untersucht.

Jetzt ist es an der Zeit zu handeln:

Wir ermutigen die Community-Radios, diese Strategien in die Praxis umzusetzen, um ihre Verbindung zu ihren Gemeinschaften zu stärken und nachhaltiges Lernen zu fördern.

Community-Radios sind mächtige Werkzeuge für den Wandel; lassen Sie uns sicherstellen, dass jede Stimme gehört wird, indem wir Herausforderungen als Chancen begreifen.





Struktur der Kursthemen



01 | EINFÜHRUNG

COMM UNITY Radio und Podcasting: Schulungskurs und digitales Programm

Überblick über den Schulungskurs

Unser Programm ist ein Einstieg in die Welt des Community-Radios und des Podcasting und bietet Menschen aus benachteiligten Verhältnissen oder mit geringer Bildung wichtige Fähigkeiten. Es ist auch perfekt für Einzelpersonen, die sich in diesem dynamischen Bereich weiterbilden wollen.

Was bietet das Ausbildungsprogramm?

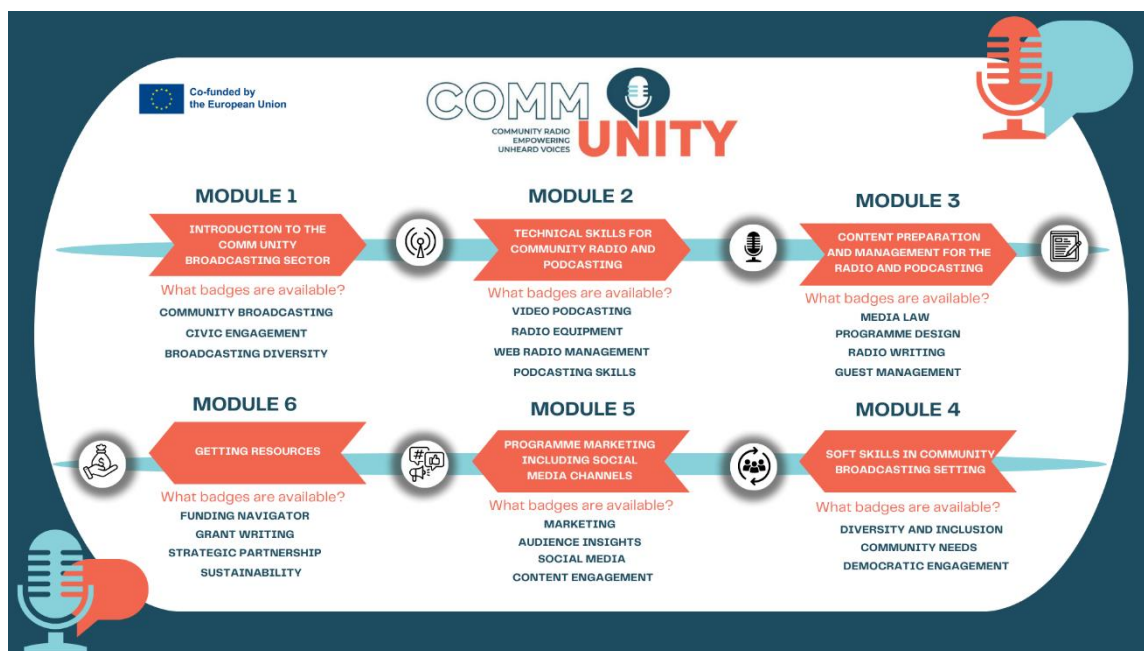
Unser Programm ist in sechs ansprechende Module gegliedert und deckt alles ab, von den Grundlagen des Bürgerrundfunks bis hin zu fortgeschrittenen Themen wie Finanzierung und Nachhaltigkeit. Jedes Modul bietet eine Reihe von digitalen Abzeichen - erkennbare, elektronische Leistungsnachweise, die Sie in Ihrem Lebenslauf oder auf Ihren Social-Media-Profilen zeigen können. Diese Abzeichen sind nicht nur Symbole, sondern repräsentieren Ihre neu erworbenen Fähigkeiten und Kenntnisse und machen Sie zu einem attraktiveren Kandidaten auf dem Arbeitsmarkt oder bei Gemeinschaftsinitiativen.

Insgesamt 6 Module, jedes mit mindestens 3 entsprechenden digitalen Abzeichen:

1. **Einführung in den gemeinschaftlichen Rundfunksektor** - Geschichte, Rolle und Arten des gemeinschaftlichen Rundfunks.
2. **Technische Fertigkeiten für Community-Radio und Podcasting** - Einrichten von Geräten, Aufnehmen, Bearbeiten und Sendetechniken.
3. **Vorbereitung und Management von Inhalten für Radio und Podcasting** - Schreiben, Programmgestaltung, rechtliche Aspekte und Gästemanagement.
4. **Entwicklung von Soft Skills** - Kommunikation, Einfühlungsvermögen, Teamarbeit und gesellschaftliches Engagement.
5. **Programmmarketing einschließlich sozialer Medienkanäle** - Verständnis des Publikums, Nutzung sozialer Medien und Werbestrategien.
6. **Ressourcenbeschaffung** - Finanzierungsstrategien, Zuschussvergabe und Nachhaltigkeitspraktiken.

Nachstehend finden Sie eine grafische Darstellung der Kursstruktur:

Wie



lange sollte es dauern, bis es abgeschlossen ist?

In Anbetracht des umfassenden Charakters der Module, die theoretische Inhalte, praktische Übungen, Fallstudien und interaktive Lernelemente enthalten, könnte jedes Modul so konzipiert werden, dass es in etwa 1 bis 2 Wochen abgeschlossen werden kann. Diese Schätzung geht von einer Teilzeitbeschäftigung aus, die es den Lernenden erlaubt, das Material zu verdauen, an den interaktiven Elementen teilzunehmen und alle damit verbundenen Aufgaben zu erledigen. Die genaue Dauer kann jedoch je nach dem Tempo des Lernenden, seinem Vorwissen und der Tiefe der Beschäftigung mit den zusätzlichen Materialien und Übungen variieren.

Was sind die digitalen Abzeichen?

Digitale Abzeichen sind eine moderne Möglichkeit, Ihre Leistungen zu präsentieren. Sie bestätigen Ihren Lernerfolg, können einfach online weitergegeben werden und bieten einen Wettbewerbsvorteil im Beruf und in der Gemeinschaft.

Wie erhält man Zugang zu den angebotenen digitalen Abzeichen?

Sie erhalten diese Abzeichen, indem Sie das entsprechende Modul abschließen und die entsprechenden Prüfungen bestehen.

Jedes Abzeichen steht für eine bestimmte Fähigkeit innerhalb des Moduls und bietet eine maßgeschneiderte Lernerfahrung.

01 | Modul 1: Einführung in den Gemeinschaftsrundfunksektor

Modul 1 des Community-Radio- und Podcasting-Schulungsprogramms enthält eine detaillierte Fallstudie über den Community-Radiosender Ros FM in Irland und seine Arbeit mit ukrainischen Flüchtlingen. In dieser Fallstudie wird erörtert, wie der Sender über 20 Flüchtlinge im Rahmen eines fünfwöchigen Integrationsprojekts an den Radiosender heranführte, was dazu führte, dass einige von ihnen eine Beschäftigung und einen regelmäßigen Sendeplatz im Sender bekamen.

Der Erfolg dieser Initiative ist ein Beispiel für das Potenzial des Bürgerradios, die Eingliederung zu fördern, Fähigkeiten zu entwickeln und die Integration in die Gemeinschaft zu unterstützen.

Lernziele

- Ziel dieses Moduls ist es, den Teilnehmern ein umfassendes Verständnis des Bürgerrundfunks zu vermitteln. Am Ende des Moduls werden die Teilnehmer in der Lage sein, den Gemeinschaftsrundfunk zu definieren, seine Auswirkungen auf das bürgerschaftliche Engagement zu erkennen, verschiedene Arten des Rundfunks zu kategorisieren, seine Rolle in der nicht-formalen Bildung zu schätzen und Erkenntnisse aus praktischen Fallstudien zu ziehen.

Digitale Ausweise verfügbar

Gemeinschaftlicher Rundfunk

Demonstration eines umfassenden Verständnisses der Grundsätze und der Auswirkungen des Gemeinschaftsrundfunks.

Bürgerschaftliches Engagement

Präsentieren Sie Ihr Wissen über die Rolle des Rundfunks bei der Förderung des bürgerlichen Engagements anhand von Beispielen oder Fallstudien aus der Praxis.

Vielfalt im Rundfunk

ein Verständnis für die verschiedenen Arten von Gemeinschaftssendungen und deren Bedeutung für die Vertretung unterschiedlicher Gemeinschaftsinteressen zu vermitteln.



02 | Modul 2: Technische Fähigkeiten für Community-Radio und Podcasting

Modul 2 des Community-Radio- und Podcasting-Schulungsprogramms enthält interaktive Elemente wie eine detaillierte Untersuchung der wesentlichen technischen Ausrüstung für Community-Radio und Podcasting. Es bietet praktische Anleitungen zur Einrichtung und Verwendung verschiedener Sendetools. Das Modul enthält auch ein ausführliches Video-Tutorial zur Verwendung von Speaker, einer beliebten Plattform für die Verwaltung von Webradio-Kanälen und Podcasting. Dieses Tutorial soll die Lernenden durch den Prozess der Aufnahme, Bearbeitung und Veröffentlichung von Podcasts führen und die technischen Aspekte des Sendens zugänglich und praktisch machen.

Lernziele

1. In Modul 2 wollen wir den Lernenden einen umfassenden Einblick in die technischen Fähigkeiten geben, die im Bereich des Community Broadcasting benötigt werden. Durch eine detaillierte Erkundung der erforderlichen Ausrüstung und den praktischen Umgang mit Streaming-Technologien werden die Teilnehmer grundlegende Kenntnisse und praktische Fähigkeiten erwerben, die für die Branche unerlässlich sind.
2. Am Ende dieser Lektion werden die Lernenden Kenntnisse über die Verwaltung von Webradiokanälen mit

Plattformen wie Spreaker, die Aufnahme und Bearbeitung von Video-Podcasts und die Verwendung geeigneter Mikrofontechniken für die Podcast-Produktion erwerben.

- Die interaktiven Inhalte, die in diesem Modul zur Verfügung stehen, sind so konzipiert, dass sie sowohl die aktive Teilnahme erleichtern als auch das Verständnis des Kursinhalts bewerten und so eine abgerundete Lernerfahrung fördern.

Digitale Ausweise verfügbar

Kenntnisse über Funkgeräte:

Kenntnis der wichtigsten Geräte wie Mischpulte, Mikrofone, Kopfhörer usw.

Podcasting-Kenntnisse:

Kenntnisse und Fähigkeiten in der Aufnahme, Bearbeitung und Veröffentlichung von Podcasts auf Plattformen wie Spreaker

Webbasierte Funkverwaltung:

Kenntnisse und Fähigkeiten in der Verwaltung von Webradiokanälen unter Verwendung von Streaming-Plattformen

Video-Podcasting:

Erwerb von Kenntnissen über die Aufnahme, Bearbeitung und Veröffentlichung von Video-Podcasts



03 | Modul 3: Aufbereitung und Verwaltung von Inhalten für das Radio und Podcasting

Modul 3 des Community-Radio- und Podcasting-Schulungsprogramms konzentriert sich auf die Vorbereitung und Verwaltung von Inhalten. Es beinhaltet praktische Übungen und Fallstudien, um die Lernerfahrung zu verbessern. So gibt es beispielsweise eine ausführliche Diskussion zum Medienrecht, in der rechtliche Aspekte bei der Radio- und Podcast-Produktion beleuchtet werden, wie z. B. Urheberrechtsfragen und geistige Eigentumsrechte. Das Modul befasst sich auch mit Gästemanagement, Programmgestaltung und Präsentation und gibt Einblicke in die Erstellung ansprechender und wirkungsvoller Radioinhalte. Diese Elemente sollen den Lernenden helfen, ein umfassendes Verständnis für die Erstellung von Inhalten im Community-Radio und Podcasting zu entwickeln.

Lernziele

- In Modul 3 besteht unser Ziel darin, den Einzelnen zu befähigen, aktiv Medien zu gestalten und seine Botschaft zu verbreiten. Dieses Modul zielt darauf ab, die Kommunikationsfähigkeiten zu verbessern und das Bewusstsein für persönliche und gemeinschaftliche Erfahrungen zu schärfen.

- Die in diesem Modul verfügbaren interaktiven Inhalte sind so konzipiert, dass sie die aktive Auseinandersetzung mit dem Kursinhalt erleichtern und das Verständnis des Kurses bewerten, wodurch eine umfassende Lernerfahrung gefördert wird.

Digitale Ausweise verfügbar

Medienrecht:

Anerkennung der Beherrschung der rechtlichen Aspekte der Erstellung von Medieninhalten, einschließlich des Urheberrechts und rechtlicher Erwägungen bei der Produktion von Radio und Podcasts.

Programmgestaltung:

Anerkannte Fähigkeiten zur effektiven Programmgestaltung und -präsentation in Radio und Podcasting.

Radio schreiben:

Ausgezeichnet für das Schreiben von Hörfunktexten, wobei der Schwerpunkt auf dem Verfassen von ansprechenden und wirkungsvollen Drehbüchern liegt.

Gast-Management:

Für die Demonstration von Fähigkeiten im effektiven Umgang mit Gästen in Radio- und Podcastsendungen, einschließlich Vorbereitung, Kommunikation und Umgang mit Interaktionen während der Sendung.



04 | Modul 4: Entwicklung von Soft Skills

Modul 4 des Community-Radio- und Podcasting-Schulungsprogramms enthält eine detaillierte Fallstudie über "Radio Senza Barriere", ein italienisches Webradio, das von Menschen mit Behinderungen betrieben und verwaltet wird. In dieser Fallstudie werden die Ziele des Radios untersucht, wie die Förderung des gegenseitigen Verständnisses, die Verbesserung der Kommunikation und der kreativen Fähigkeiten sowie die Stärkung des Selbstwertgefühls des Teams. Die Rollen und Beiträge der Teammitglieder werden hervorgehoben, um einen Einblick in die praktischen Aspekte des Betriebs eines Gemeinschaftsradios zu geben. Darüber hinaus konzentriert sich das Modul auf Soft Skills, die für ein Community-Radio von entscheidender Bedeutung sind, und legt den Schwerpunkt auf Kommunikation, Empathie und Inklusivität. Diese Elemente wurden entwickelt, um praktische Beispiele zu bieten und die Lernerfahrung zu verbessern.

Lernziele

1. In diesem Modul wollen wir die Lernenden mit den Soft Skills ausstatten, die für die Arbeit im Community-Radio erforderlich sind. Wir werden lernen, wie man Ideen klar artikuliert, sich mit einem vielfältigen Publikum auseinandersetzt, offene Dialoge fördert, Inklusivität unterstützt, Empathie und Sensibilität erhöht und die allgemeinen Kommunikationsfähigkeiten verbessert, die für Community-Radio entscheidend sind.
2. Am Ende dieser Lektion verfügen die Lernenden über das nötige Know-how, um eine klare Botschaft der Inklusion in Radiokanälen und Videopodcasts zu vermitteln.
3. Der interaktive Inhalt ist mit diesem Modul und einer kurzen Übung verfügbar, die beide dazu dienen, das aktive Engagement zu fördern und das Verständnis des Kursinhalts zu bewerten, um eine abgerundete Lernerfahrung zu fördern.

Digitale Ausweise verfügbar

Vielfalt und Eingliederung:

Für die Demonstration von Verständnis und Fähigkeiten in der Arbeit mit unterschiedlichen Gruppen und der Vermittlung von Werten der Vielfalt.

Bedürfnisse der Gemeinschaft:

Verliehen für die Fähigkeit, die Bedürfnisse der Gemeinschaft zu erkennen und wirksam darauf einzugehen.

Demokratisches Engagement:

Anerkennung der Fähigkeit, demokratische Werte und Menschenrechte durch Radioinhalte einzubeziehen und zu fördern.



05 | Modul 5: Programm-Marketing einschließlich sozialer Medienkanäle

Modul 5 des Community-Radio- und Podcasting-Schulungsprogramms enthält eine ausführliche Fallstudie über den Podcast "The Moth", der für sein Engagement in der Gemeinschaft und seine Geschichten bekannt ist. Diese Fallstudie zeigt, wie "The Moth" sein Publikum in Storytelling-Workshops und Live-Events einbindet, eine Vielzahl von Geschichten präsentiert und soziale Medien für Engagement und Feedback nutzt. Das Modul bietet Einblicke in effektive Strategien für das Programmmarketing, einschließlich der Erstellung ansprechender Inhalte, der Nutzung von Social-Media-Plattformen, des E-Mail-Marketings, der Nutzung von Influencer-Partnerschaften und der Messung von Erfolg und Wirkung. Interaktive Inhalte wie Tools zur Publikumsforschung, einschließlich Google Forms und Mentimeter, werden ebenfalls behandelt.

Lernziele

1. In diesem Modul lernen Sie, wie Sie einen individuellen Marketingplan für Ihr Programm erstellen, Ihr Publikum verstehen, die Sichtbarkeit in den sozialen Medien erhöhen und die Inhalte ansprechend gestalten.
2. Außerdem werden wir Kenntnisse über Werbemöglichkeiten und die Optimierung der Website für eine stärkere Online-Präsenz erwerben.

Digitale Ausweise verfügbar

Marketing:

Für die Beherrschung der Erstellung und Ausführung wirksamer Marketingpläne.

Audience Insights Analyst:

erkennt die Fähigkeit an, die Zielgruppe zu verstehen und zu begeistern.

Soziale Medien:

Verliehen für den Nachweis von Fähigkeiten bei der Nutzung von Social-Media-Plattformen zur Verbesserung der Sichtbarkeit und des Engagements.

Inhaltliches Engagement:

Für seine herausragenden Leistungen bei der Erstellung und Pflege ansprechender Inhalte über verschiedene Kanäle.



06 | Modul 6: Ressourcen erhalten

Modul 6 des Schulungsprogramms für Community Radio und Podcasting enthält detaillierte Fallstudien und interaktive Elemente. Eine der wichtigsten Fallstudien handelt von der CRAOL Community Radio Forum of Ireland Society Ltd. In dieser Fallstudie wird untersucht, wie CRAOL Community-Radio-Sender in ganz Irland befähigt und unterstützt, wobei die Bedeutung von Good Governance, Schulung, Vernetzung, Kommunikation und Interessenvertretung hervorgehoben wird. Eine weitere Fallstudie befasst sich mit der Roscommon LEADER Partnership in Irland und ihrer Rolle bei der Unterstützung kommunaler Radiosender wie RosFM durch Finanzierung und strategische Planung. Diese Fallstudien bieten praktische Einblicke in die Sicherung von Ressourcen und die Nachhaltigkeit von Community-Radio-Projekten.

Lernziele

1. Gewinnen Sie einen Einblick in verschiedene Finanzierungsquellen für Community-Radioprojekte und identifizieren Sie die wichtigsten Akteure im Finanzierungssystem, wie z. B. die wichtigsten Interessengruppen.
2. Entwicklung effektiver Kommunikationsfähigkeiten, um überzeugende Erzählungen für die Projektkommunikation zu erstellen (z. B. Pitch Deck).
3. Entwicklung von Fähigkeiten zum Verfassen von Förderanträgen und Verständnis der Elemente eines Antrags.
4. Sondierung von Möglichkeiten zur Sicherung der öffentlichen Finanzierung.
5. Lernen Sie wirksame Strategien für die Recherche und Identifizierung relevanter Zuschüsse.
6. Aufbau nachhaltiger Partnerschaften für die Glaubwürdigkeit des Projekts.

Digitale Ausweise verfügbar

Fördermittel-Navigator:

Erkennen der Fähigkeit, verschiedene Finanzierungsquellen für Community-Radio zu identifizieren und zu verstehen.

Schreiben von Zuschüssen:

Für die Entwicklung von Fähigkeiten zur Ausarbeitung überzeugender Zuschussanträge und zur Sicherung von Mitteln.

Strategische Partnerschaft:

Ausgezeichnet für die Fähigkeit, nachhaltige Partnerschaften aufzubauen, die die Glaubwürdigkeit und Unterstützung von Projekten erhöhen.

Befürworter der Nachhaltigkeit:

erkennt die Fähigkeit an, Strategien für die langfristige Nachhaltigkeit von Community-Radio-Projekten zu entwickeln.





SOZIALLEISTUNGEN



Community Radio wird am sozialen Nutzen gemessen.

Sozialer Nutzen kann auf verschiedenen Wegen erzielt werden, z. B. durch Freiwilligenarbeit, Programmgestaltung, Ausbildung, Engagement, Beteiligung und Kommunikation. Für das Community Radio ist es entscheidend, den gleichberechtigten Zugang für alle Gruppen und Einzelpersonen der Gemeinschaft zu gewährleisten. Durch die Bereitstellung einer Plattform gibt das Community Radio Gemeinschaften und Einzelpersonen die Möglichkeit, eigene Radiointerviews, Sendungen und Podcasts zu recherchieren, aufzunehmen und auszustrahlen und so das Bewusstsein für ihre ethnische Zugehörigkeit und Kultur zu schärfen.

Die Teilnahme an einem Gemeinschaftsradioprojekt fördert das Selbstvertrauen der Lernenden, die sich ihrerseits von ihrer Gemeinschaft geschätzt fühlen und als Sprachrohr für ihre Minderheitengruppen auftreten. Durch das Training von Stimmführung und Kommunikationsfähigkeiten entwickeln die Lernenden die Fähigkeit, ihre Botschaften effektiv zu vermitteln. Darüber hinaus werden sie durch den Erwerb von Recherche- und Skripting-Fähigkeiten für den Arbeitsplatz gerüstet, was ihre Aussichten auf eine Anstellung verbessert.

Das Gemeinschaftsradio spielt eine wichtige Rolle, wenn es darum geht, die Lernenden zu ermutigen, sich in ihrer Muttersprache auszudrücken, und so das Gefühl der Zugehörigkeit zu einer größeren Gemeinschaft zu fördern. Diese Einbeziehung verringert die Isolation, insbesondere für diejenigen, die am Rande der Gemeinschaft leben, indem sie sie befähigt und ihre aktive Teilnahme und Integration fördert. Durch die Darstellung von Minderheitengruppen in Radioprogrammen klären diese Gruppen die Zuhörer über ihre Lebensweise auf, wodurch Barrieren abgebaut und das Verständnis innerhalb der Gemeinschaft gefördert werden.

02 | BESCHREIBUNG UND BEISPIELE

Ein sozialer Nutzen kann dadurch erzielt werden, dass Menschen, die bisher keinen Zugang zum Äther hatten, die Möglichkeit erhalten, ihre Geschichten zu erzählen. Das Erzählen persönlicher Geschichten hilft den Zuhörern, ein Bewusstsein für die Probleme von Minderheiten oder Randgruppen zu entwickeln.

Ein Beispiel für sozialen Nutzen in der Praxis: Ein Zuhörer war gerührt von der fesselnden Geschichte einer Frau, die in einem Zentrum für direkte Versorgung lebte, deren Kind im Krankenhaus lag, und der Zuhörer sorgte dafür, dass das Kind aus dem Krankenhaus nach Hause kam. Diese kleine Geste hatte eine große Wirkung auf die Frau und ihr Kind und milderte ihr Gefühl der Isolation.

Durch die Hervorhebung solcher Geschichten wird das Gemeinschaftsradio zu einem mächtigen Instrument, das zeigt, dass man sich kümmert, und das den Angehörigen von Randgruppen und Minderheiten Hoffnung und Verbindung bietet.

Die Frau war sehr dankbar für die Unterstützung und engagierte sich als Freiwillige beim Bürgerradio, was dazu führte, dass sie

eine Ausbildung im Bereich des Rundfunks, wo sie eine Akkreditierung erhielt.

Sie bildete sich weiter und erwarb erfolgreich einen Master in Sozialfürsorge und ist derzeit in diesem Bereich tätig. Dies zeigt, wie nachhaltig das Engagement des Bürgerradios ist.

Das Gemeinschaftsradio wird durch die Weitergabe dieser Geschichten aus dem wirklichen Leben zu einem Katalysator für positive Veränderungen und verbindet Einzelpersonen und die Förderung eines Gefühls der

Unterstützung durch die Gemeinschaft.



Foto der Schulung von Freiwilligen in Ros fm, Roscommon, Irland, Bild mit freundlicher Genehmigung von Ros fm

Wir sollten nie die Macht unserer eigenen persönlichen Geschichten unterschätzen, denn sie haben eine große Wirkung auf die Menschen. Wenn wir von einer großen Organisation in Not hören, können wir überwältigt werden, aber wenn wir von einer Person in Not in unserer Gemeinschaft hören, können wir helfen.

Das Community Radio kann diese persönlichen Geschichten immer wieder weitergeben, aber sie sind erst dann ein echter Erfolg, wenn der Hörer sich aktiv mit der Person auseinandersetzt und Hilfe und Unterstützung anbietet.

Community Radios bauen Beziehungen zwischen allen Gemeinschaften auf und bieten Schulungen für alle Gemeinschaften an, wobei Menschen, die sich isoliert und ausgegrenzt fühlen, besondere Unterstützung erhalten.

Soziale Eingliederung bedeutet, dass jede Verbindung, die man herstellt, und jede neue Erfahrung wertvoll und nützlich ist und dass jeder, der zusammenarbeitet, Veränderungen bewirken kann.

Wenn eine Person sich isoliert und allein fühlt, kann es für sie schwierig sein, die Hand auszustrecken und nach Unterstützung zu suchen; deshalb ist es wichtig, dass Organisationen wie Community Radios auf sie zugehen. Jeder muss das Gefühl haben, dass er geschätzt wird und dass seine Geschichte es wert ist, erzählt zu werden. Indem sie ihre eigene Geschichte erzählen, können sie anfangen, die Kontrolle über ihr Leben zurückzuerlangen, und sie werden befähigt, anderen Menschen in ihrer Gemeinschaft zu helfen und sie zu unterstützen.

Community Radios können ein Sprungbrett für die weitere Ausbildung sein; Menschen, die keine Computerkenntnisse haben, erhalten die notwendige Unterstützung, um grundlegende Computerkenntnisse zu erlernen. Dies kann zu weiteren Kursen führen, die ihnen helfen, ihren Lebenslauf aufzubauen und ihnen die notwendigen Fähigkeiten für eine Bewerbung zu vermitteln. Sie können auch das Selbstvertrauen gewinnen, wieder eine Ausbildung zu machen und eine Qualifikation zu erwerben, die zu einer Beschäftigung führt.



Sendestudio von Athlone Community Radio, Bild mit freundlicher Genehmigung von Athlone Community Radio

Ein weiteres überzeugendes Beispiel für den sozialen Nutzen des Community-Radios ist ein Mann, der die Schule vorzeitig verlassen hatte und aufgrund mangelnder Computerkenntnisse glaubte, seine sozialen Ängste würden seine Beschäftigungsfähigkeit beeinträchtigen.

Im Alter von 42 Jahren entdeckte er das Community Radio. Aufgrund seiner Bedenken und begrenzten Computerkenntnisse wurde er ermutigt, es Schritt für Schritt anzugehen, er begann, sich wöchentlich ehrenamtlich zu engagieren, und durch konsequente Unterstützung und Geduld entwickelte er allmählich das Selbstvertrauen, eine positive Botschaft zu recherchieren und aufzunehmen, die monatlich ausgestrahlt wird.

Dies führte zu einer nationalen Auszeichnung für Freiwillige, bei der er seine Erfahrungen mitteilte und seine emotionale Dankbarkeit für den Einfluss des Bürgerradios auf sein Leben zum Ausdruck brachte. Er sagte weiter, dass er das Bürgerradio all jenen empfehlen würde, die sich isoliert fühlen. Er betonte das Gefühl der Zugehörigkeit und beschrieb die Mitarbeiter und Freiwilligen des Radios als seine neu gefundene Familie.

Dies unterstreicht die Bedeutung des Gemeinschaftsradios in den Gemeinden. Abgesehen von der Bereitstellung eines unvergleichlichen Dienstes schafft der Akt der Freiwilligenarbeit selbst ein Gefühl der Zugehörigkeit. Einzelpersonen, die einst isoliert und allein waren, finden eine Gemeinschaft, in der sie einen Beitrag leisten und Kontakte knüpfen können. Das Gemeinschaftsradio verkörpert wirklich das Ethos, für die Gemeinschaft und durch die Gemeinschaft zu sein.

03 | WIE MAN DIE EINZELNEN LEISTUNGEN AKTIVIERT

Der soziale Nutzen umfasst ein ganzes Spektrum von Aktivitäten, das von Freiwilligenarbeit und Programmgestaltung bis hin zu Ausbildung, Engagement, Teilnahme, Zuhören oder Rundfunkübertragung reicht. Um das volle Ausmaß dieser sozialen Vorteile im Bereich des Community-Radios auszuschöpfen, ist eine Reihe von interaktiven Schritten erforderlich. Im Folgenden wird ein umfassender Leitfaden vorgestellt, der erläutert, wie jeder dieser Vorteile genutzt werden kann.

Gemeinschaftsradios organisieren häufig offene Veranstaltungen, um die Verbindung zur Gemeinschaft zu fördern. Interessierte Freiwillige erhalten nicht nur Informationen über die Möglichkeiten, sondern werden auch eingeladen, in die Welt des Radios einzutauchen, indem sie bei einer Moderatorin oder einem Moderator hospitieren. Eine herzliche Einführung in das Senderteam ermutigt die Freiwilligen, sich schrittweise und in ihrem eigenen Tempo zu engagieren.



Start des Dokumentarfilms Sound & Vision, Athlone, Irland, Foto mit freundlicher Genehmigung des Athlone Community Radio

Die Freiwilligen können die Häufigkeit und das Ausmaß ihres Engagements selbst bestimmen und genießen eine flexible Erfahrung mit maßgeschneiderten Zeitfenstern, die den von Freiwilligen geleiteten Charakter der Community-Radios widerspiegeln.

Die Ausbilder der einzelnen Sender führen regelmäßig Veranstaltungen durch, um die Qualität der Sendungen zu verbessern und den Stolz der Freiwilligen zu wecken. Der Lehrplan umfasst grundlegende Fähigkeiten wie Recherche, Sprachprojektion, Aufnahme und Bearbeitung von Inhalten. Das Ökosystem des Community-Radios besteht aus "Outreach Officers" oder deren Äquivalenten, die in ständigem Kontakt mit den Freiwilligen stehen und auf deren Bedürfnisse und Wünsche eingehen. Die Freiwilligen werden aktiv ermutigt, zusätzliche Ausbildungsmöglichkeiten zu erkunden und ihr Interesse an verschiedenen Programmen zu bekunden.

Neben der Programmgestaltung sind Freiwillige willkommen, die sich an Verwaltungsaufgaben und der Mittelbeschaffung beteiligen. In der Erkenntnis, dass Community-Radio mehr als nur Rundfunk umfasst, beziehen die Sender Freiwillige aktiv in verschiedene organisatorische Aspekte ein. Die Freiwilligen spielen zwar eine zentrale Rolle, sind aber Teil eines breiteren

Netzwerks von Akteuren.

Hörerinnen und Hörer, der Vorstand und Organisationen aus der Gemeinde und der Wirtschaft sind aufgerufen, sich aktiv zu beteiligen, indem sie zuhören, Sendungen sponsern und das Radio in den sozialen Medien bewerben.

Gemeinschaftsradios bieten einem breiten Spektrum von Menschen, darunter auch Studenten und Menschen mit Behinderungen, Beschäftigungs- und Praktikumsmöglichkeiten. Die Zusammenarbeit mit Schulen, Hochschulen und kommunalen Organisationen gewährleistet eine betreute und unterstützte Teilnahme.

Das Ethos des Bürgerfunks betont die Gleichheit und bietet Beschäftigungsmöglichkeiten unabhängig von geistigen oder körperlichen Behinderungen. Im Wesentlichen dient das Bürgerradio als Drehscheibe für soziales Engagement und bietet eine Plattform, auf der alle, von den Freiwilligen bis zu den Interessengruppen, eine wichtige Rolle spielen.

04 | MESSUNG VON ERFOLG UND WIRKUNG

Die Community Radios leben vom Engagement der Freiwilligen und stellen die Freiwilligenarbeit in den Mittelpunkt ihres Auftrags. Jedes Jahr wird eine akribische Aufzeichnung der aktiven Freiwilligen geführt, wobei die Verpflichtung besteht, dieses Engagement jährlich zu erweitern.

Auch inaktive Mitglieder werden angesprochen, um ihr Interesse an der Station neu zu wecken. Es werden Tage der offenen Tür und Veranstaltungen organisiert, um aktiv neue Freiwillige anzuwerben

Bei ihrem Eintritt in die Station erhalten die Freiwilligen individuelle Pläne, die auf ihre Fähigkeiten und Ambitionen zugeschnitten sind. Der Freiwilligenkoordinator überwacht regelmäßig die Fortschritte und hält die Kommunikation aufrecht, um festzustellen, ob die Freiwilligen auf dem richtigen Weg sind oder zusätzliche Schulungen und Unterstützung benötigen. Die Teamarbeit zwischen den Mitarbeitern des Bürgerradios gewährleistet eine klare Kommunikation innerhalb der Abteilungen und eine solide Unterstützung für alle Freiwilligen.

Damit die Freiwilligen ihre Fähigkeiten verbessern können, werden jährliche Auffrischungsschulungen angeboten, und es wird ein ständiger Zugang zu Personal und Schulungen gewährleistet.



Ausstrahlung von einer lokalen Universität, Bild mit freundlicher Genehmigung von Athlone Community Radio

Auch wenn das Bürgerradio mehr als nur die Hörerschaft in den Vordergrund stellt, wird die Bedeutung der Hörerschaft anerkannt. Die Sendungen entsprechen durchweg hohen Qualitätsstandards, wobei auf sachliche Richtigkeit Wert gelegt wird. Moderatoren und Freiwillige sind

daran erinnert, immer die Perspektive des Zuhörers zu berücksichtigen.

Die Hörer werden aktiv dazu ermutigt, ihr Feedback per Text, über soziale Medien oder per E-Mail mitzuteilen.

Vorschläge für Diskussionen, Interviews oder Sendungen sind ebenfalls willkommen. Der Programmausschuss führt regelmäßig Umfragen durch, um das Feedback der Hörer zu erfassen und sicherzustellen, dass Beschwerden oder Vorschläge zeitnah bearbeitet werden, wobei die Hörer eine Rückmeldung erhalten.

Die Bedeutung des Feedbacks von Freiwilligen und Hörern wird unterstrichen und dient als wichtiges Instrument zur Überwachung der Fortschritte. Die Community-Radios sind weiterhin bestrebt, innovative Wege zur Förderung ihres Auftrags zu erkunden und sicherzustellen, dass alle Kriterien erfüllt werden. Dazu gehört die kontinuierliche Bewertung der Unterstützung durch Freiwillige, die Wertschätzung der Hörer und die Erfüllung der Bedürfnisse von Sponsoren und Werbekunden.

05 | Abschluss

Die Wirkung von Community Radios wird nicht nur am Erfolg der Sendungen gemessen, sondern auch an den greifbaren sozialen Vorteilen, die sie den Gemeinden bringen. Der soziale Nutzen, der von Freiwilligenarbeit bis hin zu aktiver Beteiligung und Integration reicht, bildet das Rückgrat des Auftrags. Durch die Bereitstellung einer Plattform für verschiedene Stimmen erfüllt es die wichtige Aufgabe, Gemeinschaften und Einzelpersonen die Möglichkeit zu geben, ihre Geschichten, ihre Kultur und ihre ethnische Zugehörigkeit zu artikulieren, das Verständnis zu fördern und Barrieren abzubauen.

Beispiele aus dem wirklichen Leben zeigen die tiefgreifenden Auswirkungen des Bürgerradios auf den Einzelnen. Die Geschichte einer Mutter aus einem Direct Provision Centre führte nicht nur zu Unterstützung, sondern auch dazu, dass sie zu einer geschätzten Freiwilligen wurde, eine Akkreditierung erhielt, eine höhere Ausbildung absolvierte und einen Arbeitsplatz fand. Diese Geschichten werden zu Katalysatoren für positive Veränderungen und veranschaulichen das Potenzial des Community-Radios, Menschen zu verbinden und ein Gefühl der Unterstützung und Zugehörigkeit zu fördern.

Die Bedeutung von persönlichen Geschichten kann gar nicht hoch genug eingeschätzt werden. Das Bürgerradio zeichnet sich nicht nur durch die Weitergabe dieser Geschichten aus, sondern die aktive Beteiligung und Unterstützung der Hörer zu fördern. Über den Rundfunk hinaus baut es Beziehungen innerhalb und zwischen Gemeinschaften auf, bietet Schulungen und spezielle Unterstützung zur Bekämpfung von Isolation und Marginalisierung. Die soziale Eingliederung, ein Eckpfeiler des Community-Radios, wird zu einem Vehikel für den Wandel, das die Bedeutung jeder Verbindung und Erfahrung hervorhebt.

Darüber hinaus fungiert das Bürgerradio als Sprungbrett für die weitere Ausbildung, indem es Menschen mit mangelnden Computerkenntnissen wichtige Unterstützung bietet und Wege zur Beschäftigung eröffnet. Der Fall eines Mannes, der seine sozialen Ängste durch Freiwilligenarbeit überwunden hat, veranschaulicht die transformative Kraft des Bürgerradios, die nicht nur zu persönlichem Wachstum, sondern auch zu nationaler Anerkennung führt. Das Ethos, für die Gemeinschaft und von der Gemeinschaft zu sein, wird verkörpert und schafft ein Gefühl der Zugehörigkeit, das über den Äther hinausreicht.

Um diese sozialen Vorteile zu ermöglichen, verfolgen die Community-Radios einen vielschichtigen Ansatz. Regelmäßige offene Veranstaltungen, Schulungen und die Zusammenarbeit mit Freiwilligen sorgen für eine aktive Beteiligung.

Ehrenamtliche Mitarbeiter spielen eine zentrale Rolle und tragen nicht nur zur Programmgestaltung, sondern auch zu Verwaltungs- und Fundraising-Aktivitäten bei, was die Rolle des Community-Radios als ganzheitliche Gemeinschaftsorganisation unterstreicht. Die Einbeziehung verschiedener Interessengruppen, darunter Hörer, Gremien und Unternehmen, stärkt die Bedeutung des Radios im Einzugsgebiet.

Die Messung des Erfolgs geht über den Rundfunk hinaus: Das Engagement der Freiwilligen ist ein Schlüsselindikator, der jährlich überprüft wird, um die Beteiligung zu erhöhen. Individuelle Pläne werden auf jeden Freiwilligen zugeschnitten, wobei die Entwicklung von Fähigkeiten und persönlichen Ambitionen im Vordergrund stehen. Die Feedback-Schleife, an der Hörer und Freiwillige beteiligt sind, ist für die kontinuierliche Verbesserung entscheidend.

Die Wirkung von Community-Radios ist unermesslich, wenn man sie unter dem Aspekt des sozialen Nutzens betrachtet. Es geht über den traditionellen Rundfunk hinaus und wird zu einer Kraft des positiven Wandels, der Ermächtigung und der sozialen Integration. Sein Erfolg ist untrennbar mit folgenden Aspekten verbunden für die Geschichten, die sie erzählt, die Gemeinschaften, die sie verbindet, und die Leben, die sie verändert.





Anwerbung und Beziehungen



Wenn wir an Personalbeschaffung denken, denken wir daran, die richtige Person für eine Stelle einzustellen. Wir achten auf die Qualitäten, die für eine Stelle erforderlich sind, und gehen auf die Bedürfnisse derjenigen ein, mit denen wir kommunizieren wollen. Wir konzentrieren uns auf die Beziehung, die sie zu unserer Zielgruppe aufbauen müssen. Durch die Einstellung der richtigen Personen für ein Team hat ein Radiosender die richtige Formel, um erfolgreich zu sein.

In diesem Abschnitt erfahren Sie, warum es so wichtig ist, die richtigen Leute für Ihren Radiosender zu gewinnen. Dies ist wichtig, um eine erfolgreiche Beziehung zu Ihrem Publikum aufrechtzuerhalten. Sie werden den Ton der präsentierten Programme und Ihrer Zielgruppe bestimmen. Darüber hinaus wird das Team dazu beitragen, die Botschaft der Integration und Zugehörigkeit in der Gemeinschaft zu fördern.

Sie sind diejenigen, die die Vielfalt in der Programmgestaltung fördern werden. Es ist wichtig, ein Team mit unterschiedlichen Talenten und Kommunikationsstilen zu haben. Indem wir verschiedene Stimmen haben, können wir jeden in der Gemeinschaft erreichen.



Freiwillige und Gäste im Studio Claremorris Community Radio, Irland, Bild mit freundlicher Genehmigung von Claremorris Community Radio

Wir werden uns mit der Frage befassen, wie man die richtigen Leute für ein Team im Bürgerfunk rekrutiert.

Über welche Fähigkeiten müssen sie verfügen?

Darüber hinaus werden wir Beispiele aus dem wirklichen Leben vorstellen, wie die Arbeit, die wir in unseren Gemeinden brauchen, aussehen könnte.

Wir entdecken Wege, die Gemeinschaft einzubeziehen, um einen erfolgreichen Radiosender zu schaffen.

Wie können wir ihr Engagement verstärken, um die Wirkung zu erhöhen? Wenn wir eine starke Basis in unserer Belegschaft haben,

wir bauen ein starkes Gemeinschaftsradio auf, in dem jeder seine Stimme hören kann.

02 | BESCHREIBUNG UND BEISPIELE

Der Prozess der Suche und Einstellung der am besten qualifizierten Personen für eine Stelle wird als Personalbeschaffung bezeichnet. Einige der gleichen

Kriterien, die bei der Gewinnung von Freiwilligen für Ihre Organisation gelten. Der Freiwillige muss dem Profil entsprechen, das für das Bürgerradio benötigt wird. Das Verfahren ist ähnlich wie bei der Einstellung eines Mitarbeiters. Sie werden sich mit den Anforderungen der Stelle befassen und am Ende eine Einweisung in Ihre Organisation vornehmen. Sie müssen die Ziele des Radios verstehen und einen klaren Plan haben, um sie zu erreichen. Die Rekrutierung von Freiwilligen ist sehr wichtig für den Aufbau des Teams, das die Kultur in Ihrem Radiosender gestalten wird.

Warum müssen wir uns bei unserer Strategie zum Aufbau eines Teams auf die Einstellung von Mitarbeitern konzentrieren? Wir müssen sicherstellen, dass die Fähigkeiten zu unseren Initiativen und Zielen passen. Stellen Sie sicher, dass die Rollen und Aufgaben der Freiwilligen mit dem Auftrag und dem Umfeld der Organisation übereinstimmen. Prüfen Sie die rechtlichen, eigentumsrechtlichen, betrieblichen oder sonstigen Strukturen, um sicherzustellen, dass sie zueinander passen. Der Freiwillige muss einen Freiwilligenvertrag unterzeichnen und sich mit den Regeln der Organisation einverstanden erklären, ähnlich wie bei einer bezahlten Anstellung.

LOOKING FOR EXPERIENCE IN RADIO?
BECOME A VOLUNTEER!

Wir brauchen effektive Rekrutierungsmethoden. Wir wollen die besten Freiwilligen mit allen für die Stelle erforderlichen Fähigkeiten. Für Freiwillige gelten dieselben Vorschriften wie für Arbeitnehmer.

Freiwilligen ist es nicht gestattet, gegen Richtlinien zu verstoßen.

Die Einstellungsmethoden werden von der Größe Ihrer Organisation beeinflusst.

Der Verwaltungsrat wird Einstellungskriterien ausarbeiten, die als Leitfaden für die Anwerbung neuer Freiwilliger dienen werden.

Ihr örtliches Freiwilligenzentrum kann Ihnen dabei helfen, Menschen zu rekrutieren, die etwas über das Radio lernen oder sich in die Gemeinschaft integrieren möchten.

Der Einstellungsprozess ist auf spezifische Bedürfnisse ausgerichtet und hat ein Verfahren.

Sie bewerten den Bedarf an der Stelle, indem Sie zunächst eine Rollenanalyse durchführen.

Was brauchen Sie von Ihrem neuen Freiwilligen?

Daraus ergibt sich Ihre Rollenbeschreibung, die als Grundlage für die Fragen während des Vorstellungsgesprächs dienen wird.

Überprüfen Sie sie immer ein paar Mal auf ihre Richtigkeit.

Legen Sie die relevanten Mindestanforderungen fest, die eine Person für die Stelle benötigt.

Werden Sie die Stelle in den sozialen Medien der Organisation veröffentlichen, Anzeigen in Printmedien schalten, auf Karrieremessen ein Netzwerk aufbauen oder mit einem Freiwilligenzentrum sprechen? Mundpropaganda ist immer eine gute Möglichkeit der Personalbeschaffung.

Die Einführung in die Organisation beginnt, sobald der Freiwillige und das Radio einen Freiwilligenvertrag abgeschlossen haben.

Ein Freiwilliger hat die gleichen Rechte wie ein Bediensteter, er erhält jedoch keine Vergütung für seine Tätigkeit, sondern

erhalten weitere Vorteile, die ihre Fähigkeiten verbessern und sich auf den Arbeitsplatz übertragen lassen. Sie erhalten eine Einführungsschulung, bei der sie Fragen stellen können, um sich Klarheit über ihre Rolle und ihre Verpflichtungen zu verschaffen, denn die Community Radios haben Verpflichtungen gegenüber ihren Geldgebern, dem Vorstand und der Aufsichtsbehörde, die eingehalten werden müssen.

Dundalk FM 97.7 ist ein gutes Beispiel für ein Gemeinschaftsradio.

Sie haben ihren Sitz in der Grafschaft Louth, Irland. Sie sind ein gemeinnütziges, unabhängiges, freundliches Gemeinschaftsradio, das der Gemeinschaft in Dundalk eine Stimme gibt. Ihr Ziel ist es, durch ihre Programme zu informieren, zu unterhalten und zu bilden. Die Mitglieder des Senders sind zugänglich und ansprechbar. Sie haben eine Mischung aus bezahlten Mitarbeitern und Freiwilligen, die den Sender betreiben. Für die Lokalnachrichten verwenden sie einen "normalen" Präsentationsstil.

Der Sender bietet auch Radiokurse für Interessierte an, die mehr über das Bürgerradio erfahren möchten und die Möglichkeit haben, eine Sendung vorzuschlagen. Sie führen Veranstaltungen durch, um mit ihren Hörern zu interagieren, wie z. B. den Radiothon oder Quiznächte, so dass sie sehr gemeinschaftsorientiert sind. Die Finanzierung erfolgt zum Teil durch Einzel- oder Familienmitgliedschaften und Unternehmenssponsoring. Sie sind ein hervorragendes Beispiel für Gemeinschaftsradio.



Dundalk fm Studio, Dundalk, Irland, Bild mit freundlicher Genehmigung von Dundalk fm

Ein zweites Beispiel für ein Gemeinschaftsradio ist GOCOM Radio.

Sie wurden im Jahr 2021 gegründet und nahmen ihre Tätigkeit auf.

Es handelt sich um ein soziales Unternehmen, das kulturelle Inhalte aus der Perspektive von ethnischen Minderheiten und Migranten erstellt, produziert und ausstrahlt.

Sie stellen die Fähigkeiten von Migranten heraus, verbreiten integrative Informationen und nutzen die Mehrsprachigkeit in der Kommunikation.

Sie überbrücken Lücken, indem sie auf die unterschiedlichen Bedürfnisse in der Gemeinschaft eingehen. Sie wollen ein irisches Radio, das vielfältig und gleichberechtigt für alle ist. Ihre Programme befassen sich mit Lokalnachrichten, nationalen Nachrichten, Integration, Vielfalt, Kunst, Frauen, Geschichte, Gesundheit, Familie und Kindern.

Sie werden durch den Social Enterprise Start-Up Fund finanziert. Sie leisten erstaunliche Arbeit in der Gemeinschaft zur Integration von ethnischen Minderheiten, Migranten und Flüchtlingen.



03 | EINBINDUNG DER GEMEINSCHAFT

Das Engagement der Gemeinschaft ist wichtig für das Wohlbefinden. Das Gemeinschaftsradio eignet sich hervorragend, um Menschen, die Teil der Gemeinschaft sind, einzubeziehen und ihnen ein Gefühl der Zugehörigkeit zu vermitteln. Engagement ist wichtig, um fair und gerecht zu sein und nachhaltige Ergebnisse zu erzielen. Wir befinden uns in einer Zeit, in der Gemeinschaften ein Mitspracherecht bei Entscheidungen haben wollen, die sich auf ihre Bedürfnisse auswirken und diese vermitteln.

Eine kollaborative Denkweise führt zu besseren Ergebnissen.

Eine Engagementstrategie ist ein hervorragendes Instrument für die Zusammenarbeit mit der Gemeinschaft. Sie hilft Ihnen dabei, die Wünsche Ihrer Gemeinschaft und die Bedürfnisse, die Ihr Programm abdecken kann, zu erkennen. Um dieses Ziel zu erreichen, können Sie ein Gespräch mit den Menschen in Ihrer Gemeinschaft führen. Mit einer Strategie lassen Sie verschiedene Standpunkte zu Wort kommen. Programme sollten allen Gruppen zugute kommen, nicht nur einer Stimme. Ausgewogenheit entsteht, wenn man die Standpunkte aller versteht.

Ihr Bürgerradio wird reibungslos funktionieren, wenn Sie mögliche Probleme erkennen, bevor sie entstehen. Der Aufbau von Vertrauen ist der Schlüssel zu Ihrer Engagementstrategie. Dies wird die Gemeinschaft dazu bringen, den Radiosender zu unterstützen. Durch die Beteiligung der Gemeinschaft können Sie sich auf das konzentrieren, was die Menschen sehen wollen, und in Ihrer Gemeinschaft für Aufregung sorgen.



Ros fm Outside Broadcast von lokalen Unternehmen, Bild mit freundlicher Genehmigung von Ros fm

Das Bürgerradio kann auf verschiedene Weise positive Auswirkungen haben. Die wichtigste ist, dass es marginalisierten Gruppen eine Stimme in den Gemeinschaften gibt, die sie ihr Zuhause nennen. Diese Gruppen gewinnen an Selbstvertrauen und Kreativität, und ihr Gefühl der Zugehörigkeit wird gestärkt. Die Gemeinschaft im Allgemeinen kann Fähigkeiten erwerben, die ihre Aussichten auf einen Arbeitsplatz verbessern. Die Identität der Gemeinschaft wird durch ihr Selbstvertrauen gestärkt. Ein Gemeinschaftsradio hält die Bevölkerung über das lokale Geschehen auf dem Laufenden. Der Zusammenhalt und die Identität der Gemeinschaft werden durch diese Maßnahme gestärkt.

weil Sie verschiedene Gruppen in Diskussionen einbeziehen, die sie betreffen. Die Mobilisierung von Gemeindemitgliedern für lokale Themen ist immer von Vorteil.

Wir werden nun einige großartige Ideen für partizipative Programme für Ihr Community-Radio untersuchen. Telefonische Sendungen sind ein gutes Beispiel für ein interaktives Bürgerradio. Sie geben einen Einblick in Themen in der Gemeinde, da die Leute anrufen und ihre Ansichten mitteilen. Es handelt sich dabei um eine kostengünstige Programmgestaltung, die sich hervorragend für Gemeinschaftsradios eignet, da die finanziellen Mittel begrenzt sind. Es gibt den teilnehmenden Radiohörern ein Gefühl der Zugehörigkeit, da sie zu aktiven Empfängern von Informationen und Ideen werden, die während des Programms ausgetauscht werden. Wer liebt nicht das Essen? Machen Sie eine Sendung, in der Sie über Rezepte, internationale Lebensmittel oder Kochtipps sprechen.

Erkunden Sie auch lokale Möglichkeiten für Restaurantkritiken. Die Unterstützung lokaler Unternehmen in Ihrem Community-Radio bietet ihnen kostenlose Werbung und gibt ihnen auch einen Grund, Ihre Radiosendung zu empfehlen. Schließlich sind Buchklubs oder Rezensionen eine großartige interaktive Aktivität für die Menschen. Führen Sie einen solchen über Ihr Lokalradio durch. Weisen Sie den Hörern ein Buch zu und rezensieren Sie jede Woche ein Kapitel. In 15-30 Minuten können Sie über die Charaktere sprechen, die Handlung beschreiben und die Ereignisse diskutieren.

04 | MESSUNG VON ERFOLG UND WIRKUNG

Zunächst werden wir erklären, was Key Performance Indicators und Metriken bedeuten. Key Performance Indicators (KPIs) sind Schlüsselziele, mit denen Sie die Auswirkungen Ihrer strategischen Geschäftsergebnisse verfolgen können, die für Sie am wichtigsten sind. Sie unterstützen Ihre Strategie und helfen den Teams, sich auf das Wesentliche zu konzentrieren. Ein Beispiel für einen Leistungsindikator ist die Frage, welche Kunden Sie in Ihrem Unternehmen ansprechen wollen. Metriken messen den Erfolg der alltäglichen Aktivitäten, die Ihre KPIs unterstützen. Ein Beispiel sind die monatlichen Besuche von Kunden in einem Geschäft.

Um den Erfolg Ihres Radios zu definieren, müssen Sie Ihre Reichweite messen.

Wie viele Menschen sprechen Sie mit den Themen an, die Sie für Ihre Sendungen auswählen?

Wie viele Menschen aus Ihrer lokalen Gemeinschaft haben sich Gehör verschafft?

Die Förderung des Zugehörigkeitsgefühls ist ein wesentlicher Aspekt des Bürgerradios. Diese Plattform bietet dem Einzelnen die Möglichkeit, sich zu Themen zu äußern, die sowohl für ihn selbst als auch für die Menschen in seiner Umgebung von Bedeutung sind. Es ist ein hervorragendes Mittel, um den Menschen zu zeigen, dass sie nicht isoliert sind, sondern Teil einer Gemeinschaft, in der es viele gemeinsame Interessen und Verbindungen gibt.

Das Community-Radio ist eine Gemeinschaftsorganisation, die zufällig sendet, und der Schwerpunkt muss darauf liegen, einen sozialen Nutzen für die Gemeinschaft zu erbringen und gleichzeitig die Hörerschaft zu binden und zu halten.

Denken Sie daran, dass es auch wichtig ist, Ihr Publikum zu fesseln. Wir müssen unsere Hörer unterrichten, unterhalten und informieren, um ihre Aufmerksamkeit zu behalten. Es ist schön, neue Leute zu begrüßen, die anfangen, Ihr Community-Radio zu hören, versuchen Sie, sie einzubinden und sie bei der Stange zu halten. Die Stimmen, die auf Sendung sind, müssen aufgezeichnet werden, denn diese Zahl kann sich später in Finanzmitteln oder Einnahmen niederschlagen. Je mehr Stimmen auf Sendung sind und je mehr Zuhörer, desto erfolgreicher ist Ihr Bürgerradio.

Die Bürgermedien spielen eine zentrale Rolle bei der Förderung des Bürgersinns und der Stärkung des sozialen Bewusstseins. Die Schlüsselemente, die zum Wachstum der Bürgermedien beitragen, sind die aktive "Beteiligung" und die Gewährleistung des "Zugangs". Diejenigen, die an der Erstellung von Medien beteiligt sind, werden ermutigt, sich dafür einzusetzen, anderen eine Plattform zu bieten, um ihre Perspektiven zu artikulieren.



Athlone Community Radio Volunteer Bild mit freundlicher Genehmigung von Athlone Community Radio

In einem Community-Radio geht es darum, die Bedürfnisse der Menschen in Ihrer Gemeinde zu erfüllen. Sie müssen auf systemische, nachhaltige und innovative Weise einen öffentlichen Wert schaffen. Eine Folgenabschätzung kann eine Lösung sein, um die Auswirkungen Ihres Bürgerradios zu bewerten. Sie misst die Auswirkungen des Unternehmens auf Arbeitnehmer, Gemeinschaft, Umwelt und Kunden. Folgenabschätzungen ermöglichen es, die Leistung zu bewerten, sich mit anderen Unternehmen zu vergleichen und Bereiche mit Verbesserungsbedarf zu ermitteln. Das System der Principles for Responsible Investing ist ein Modell, das Umwelt-, Sozial- und Governance-Faktoren in die Bewertung der Auswirkungen einbezieht.

Die soziale Kapitalrendite misst die Auswirkungen auf der Grundlage der Interessengruppen, des Verständnisses des Wandels, des Wertes der Dinge, die von Bedeutung sind, der Einbeziehung des Wesentlichen, des Verzichts auf überzogene Forderungen, der Transparenz und der Überprüfung der Ergebnisse.
All diese Grundsätze helfen bei der Messung der sozialen Auswirkungen.

Wenn Ihnen diese nicht zusagen, können Sie sich überlegen, ob Sie einen eigenen Rahmen entwickeln wollen. Es gibt die Theorie des Wandels, die langfristige Ziele im Bereich des sozialen Fortschritts festlegt und rückwärts arbeitet, um die notwendigen Voraussetzungen zu ermitteln, die den gewünschten Wandel herbeiführen werden. Das Logikmodell identifiziert die Inputs, Aktivitäten und Outputs, die zu den gewünschten kurz- und langfristigen Ergebnissen der letztendlichen Wirkung führen werden. Die fünf Dimensionen der Auswirkung befassen sich mit der Frage, was, wer, wie viel, Beitrag und Risiko über die Auswirkungen hinausgehen können, um sie zu bewerten und zu messen. Diese Methoden sind allesamt Systeme, mit denen Sie Ihre Wirkung in der Gemeinschaft erkennen können.

Warum ist Feedback wichtig?

Denn Sie können die von der Gemeinschaft bereitgestellten Informationen nutzen, um die jetzt und in Zukunft getroffenen Maßnahmen zu verbessern.
Es hilft auch dabei, eine Beziehung zu Ihrem Publikum aufzubauen.
Hören Sie auf Ihr Publikum, es gibt immer etwas, was es Ihnen über Ihre Programme sagen kann.

Das Feedback ist kontinuierlich.
Versuchen Sie es mit Umfragen über soziale Medien, um Feedback von Ihrem Publikum zu erhalten.
Es kann auch dazu beitragen, Ihr Team zu motivieren, Ihrem Publikum bessere Programme zu liefern.
Nehmen Sie Feedback nicht als Kritik auf, sondern nutzen Sie es, um die Leistung Ihres Senders zu verbessern.

- Feedback ermöglicht es Ihnen, Ihre Ziele zu verfolgen, Strategien zu entwickeln, Programme zu erstellen, Dienstleistungen zu verbessern und Beziehungen zu pflegen.
- Nutzen Sie das Feedback effektiv, indem Sie wirklich Änderungen vornehmen.
- Prüfen Sie alle Rückmeldungen im Detail, bevor Sie Schritte zur Veränderung unternehmen.
- Schreiben Sie die Schritte auf, die Sie zur Umsetzung des Feedbacks unternehmen werden.
- Feedback kann die Ziele Ihres Radiosenders beeinflussen.



Ehrenamtlicher Moderator im Studio von Ros fm Community Radio, Irland. Bild mit freundlicher Genehmigung von Ros fm

05 | CONCLUSION

Denken Sie abschließend daran, dass die Rekrutierung die Grundlage für Ihr Bürgerradio ist. Sie wollen die besten Leute für Ihr Team, damit Sie Ihrem Publikum hervorragende Programme anbieten können. Sie müssen sich für den Aufbau von Inklusion engagieren
der Stimmen in Ihrer Gemeinschaft und die Pflege dieser Beziehungen.

Sie müssen auch dafür sorgen, dass sich Ihre Gemeinschaft engagiert. Das ist der beste Weg für alle, um voneinander zu lernen und ein integratives Umfeld zu schaffen. Indem Sie alle einbeziehen, helfen Sie Ihrer Gemeinschaft, gesund zu bleiben. Sie müssen sicherstellen, dass Ihr Programm die Bedürfnisse der gesamten Gemeinschaft abdeckt.

Anhand unseres Leitfadens erfahren Sie, wie Sie am besten vorgehen, um einen erfolgreichen Gemeinschaftsradiosender aufzubauen. Konzentrieren Sie sich auf die Rekrutierung, indem Sie die Bedürfnisse Ihres Senders bewerten und ein Team zusammenstellen, das alle Fähigkeiten für den Erfolg besitzt.

Dundalk FM 97.7 und GOCOM Radio sind großartige Beispiele, von denen Sie lernen können, wenn Sie planen, wie ein Gemeinschaftsradio aussehen soll. Vergessen Sie nicht, die Wirkung in der Gemeinschaft zu messen, und lassen Sie sich von KPIs und Metriken bei Ihrem Erfolg unterstützen. Zusammen geben sie Ihnen ein Feedback über die Leistung Ihres Community-Radios. Das Feedback wird Ihnen helfen, die Gemeinschaft in Ihre Strategie einzubeziehen. Sie müssen lernen, wie Sie ihre Bedürfnisse befriedigen können, und das ist der beste Weg, dies zu tun.

Es wurde einmal gesagt: "Das Radio ist das intimste und geselligste Medium der Welt". Harry Van Zell sprach über die Macht des Radios, die Menschen zu erreichen. Als Radiosprecher mit 50 Jahren Erfahrung würde er es wissen.

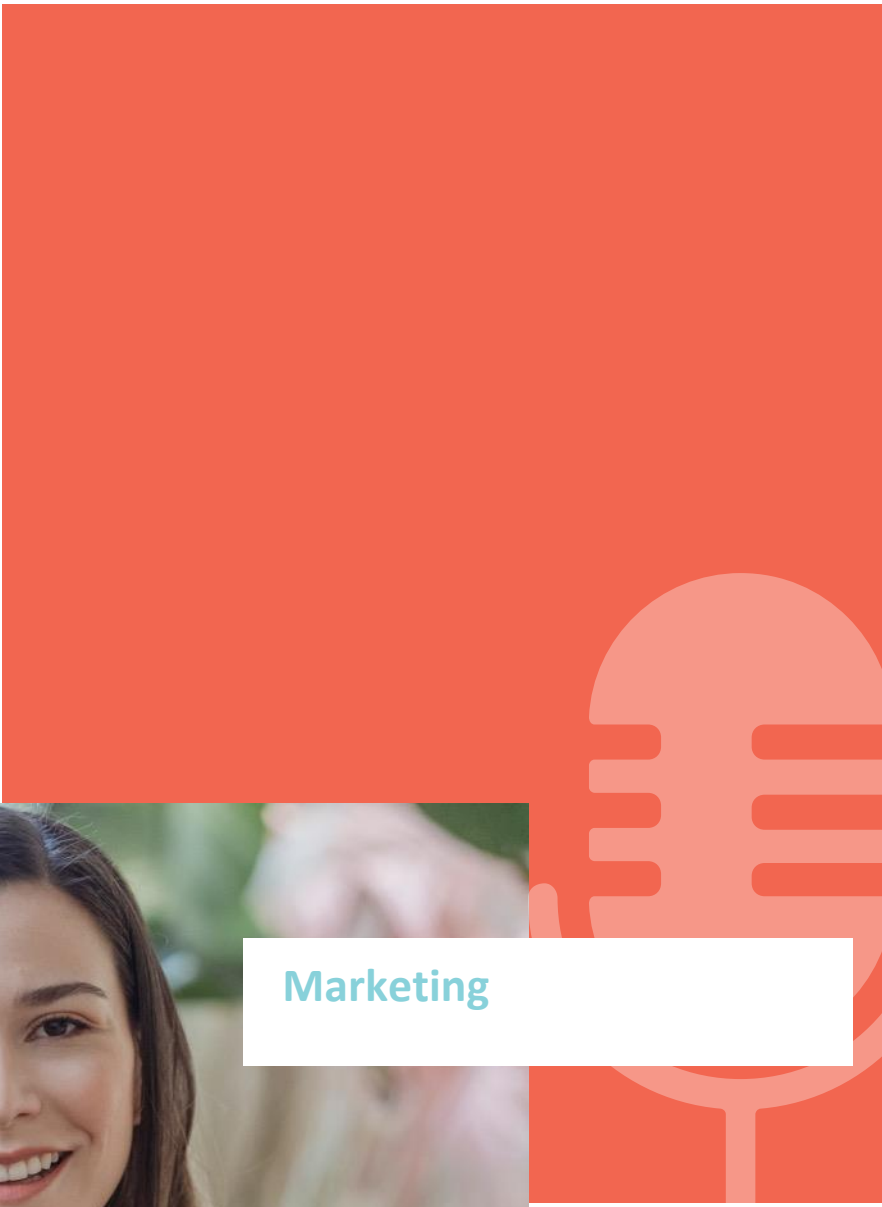
Stellen Sie also weiterhin die bestmöglichen Leute für Ihr Bürgerradio ein.

Denken Sie daran, dass Sie einen Plan haben, um Ihre Wirkung zu messen.

Seien Sie offen für das Feedback Ihres Publikums, damit Sie gute Inhalte produzieren können.

Seien Sie immer bereit, mit den Menschen in Ihrer Gemeinschaft zu lernen und beziehen Sie alle in das Gespräch mit ein.





Marketing

01 | EINFÜHRUNG

Marketing ist einer der wichtigsten Bestandteile des modernen Lebens und ebenso wichtig für den Aufbau und die Aufrechterhaltung eines erfolgreichen Bürgerradios. Im Zusammenhang mit der Förderung der sozialen Eingliederung und des Lernens in der Gemeinschaft sorgt ein effektives Marketing dafür, dass der Sender zu einer Anlaufstelle für die Bewohner wird, an der sie sich engagieren, ihre Geschichten austauschen und wertvolle Informationen erhalten können. Durch den Einsatz strategischer Marketingtechniken können Community-Radios ihre Reichweite erhöhen, ein Gefühl der Zugehörigkeit fördern und eine vielfältige Beteiligung anregen.

Marketing wirkt sich direkt auf Ihre Sichtbarkeit, Ihr Engagement und Ihre Gesamtwirkung aus. Es trägt dazu bei, das Bewusstsein potenzieller Hörer und Freiwilliger zu schärfen, was zu einer stärkeren Beteiligung verschiedener Gruppen in der Gemeinde führt. Marketingmaßnahmen ermöglichen es dem Sender, sein einzigartiges Programm, sein Angebot und alle geplanten gemeinschaftsorientierten Initiativen zu kommunizieren.



Öffentliche Veranstaltung organisiert von Athlone Community Radio, Athlone, Irland, um Sensibilisierung für die Arbeit, die sie in der Gemeinschaft leisten. Bild mit freundlicher Genehmigung des Athlone Community Radio.

Dies erhöht die Glaubwürdigkeit und Relevanz Ihres Senders und macht ihn zu einer vertrauenswürdigen Informations- und Unterhaltungsquelle für die lokale Gemeinschaft. Es gibt viele Gründe für ein gutes Marketing, wenn man einen lokalen Radiosender betreibt. Erstens zielt es darauf ab, das Bewusstsein für die Existenz des Senders und seine Rolle bei der Befähigung der lokalen Gemeinschaft durch offene, zugängliche Inhalte zu erhöhen.

Zweitens vermittelt ein effektives Marketing der lokalen Gemeinschaft ein Gefühl der Eigenverantwortung und des Engagements und motiviert sie, als Freiwillige, Autoren von Inhalten oder begeisterte Zuhörer mitzuwirken.

Und schließlich hilft es bei der Sicherung von Sponsoring und Partnerschaften.

02 | BESCHREIBUNG UND BEISPIELE

Das Bürgerradio ist eine leistungsfähige Plattform, die die Integration fördert und den Stimmen der Randgruppen mehr Gewicht verleiht, und fördert das Lernen in der Gemeinschaft. Um diese Ziele effektiv zu erreichen, müssen Community-Radiosender Marketingstrategien einsetzen, die Sie mit Ihrer Zielgruppe in Verbindung bringen, die Aufmerksamkeit erhöhen und zur Teilnahme anregen.

Sie und Ihr kommunaler Radiosender sind in einer einzigartigen Position, um den Informationsbedarf und die kulturellen die Vielfalt Ihrer lokalen Gemeinschaft.



*Outside Broadcast während eines Grundtvig-Projekts, Athlone, Irland.
Bild mit freundlicher Genehmigung von Athlone Community Radio*

Marketing dient als Brücke, um unterschiedliche Zielgruppen zu erreichen und sicherzustellen, dass sich alle vertreten und wertgeschätzt fühlen. Indem Sie Ihre Botschaften auf unterschiedliche kulturelle und soziale Gruppen zuschneiden, kann Ihr Radio ein breites Spektrum von Hörern ansprechen.

Sie können das Marketing auch nutzen, um Inhalte zu verbreiten, die die Interessen, Sorgen und Hoffnungen der verschiedenen Gruppen der Gemeinschaft widerspiegeln. So wird Ihr Radio zu einem wichtigen Instrument zur Förderung des sozialen Zusammenhalts und des Verständnisses zwischen verschiedenen Gruppen.

Marketing trägt auch zum Lernen in der Gemeinschaft bei, indem es Bildungsprogramme und -initiativen hervorhebt. Ihr Sender kann Marketing nutzen, um Workshops, Diskussionen und Programme zu fördern, die wertvolle Informationen zu Themen liefern, die Ihre Zielgruppe betreffen. Durch dieses Engagement können die Hörer ihr Wissen erweitern und potenziell zur allgemeinen Entwicklung Ihrer Gemeinschaft beitragen.

Das Marketing wirkt sich direkt auf die Nachhaltigkeit und das Wachstum von Community-Radiosendern aus. Erfolgreiche

Marketingmaßnahmen wecken Interesse und Engagement, was wiederum dazu beiträgt, Freiwillige, Sponsoren und Hörer zu gewinnen.

Marketingmaßnahmen können auch zu einer größeren Fangemeinde führen, von der Ihr Sender durch Spenden, Sponsoring und Partnerschaften finanziell profitiert.

Ein gut vermarkteter Radiosender wird zu einer attraktiven Plattform für lokale Unternehmen und Organisationen, um ihr Engagement für die Gemeinschaft zu zeigen. Mit dieser Unterstützung kann der Sender in eine bessere Ausrüstung, ein vielfältiges Programm und gemeinschaftsorientierte Projekte investieren.

Near FM ist ein Radiosender mit Sitz in Dublin, Irland. Der Sender setzt erfolgreich Marketing ein, um sein vielfältiges Programm zu bewerben und mit der lokalen Gemeinschaft in Kontakt zu treten.

Near FM engagiert sich aktiv in den sozialen Medien wie Facebook, Twitter und Instagram, wo sie aktuelle Informationen über anstehende Sendungen, Veranstaltungen und Gemeinschaftsinitiativen veröffentlichen.

Sie unterhalten auch eine starke Präsenz auf ihrer Website, die Livestreams, Blogs, Multimedia-Schulungen und Informationen über ihren Zeitplan enthält.

Community Radio Kilkenny City (CRKC) in Irland ist ein weiteres Beispiel für ein Gemeinschaftsradio, das Marketing effektiv zu seinem Vorteil nutzt. Der Sender nutzt seine Website, um Nachrichten, Blogs, Updates sowie seinen Zeitplan und sein Programm zu veröffentlichen. Der Sender ist auch in den sozialen Medien sehr aktiv und nutzt Facebook, Twitter, Instagram und LinkedIn, um mit seinen Hörern in Kontakt zu treten und sie auf dem Laufenden zu halten.



*Außensendung mit Mitarbeitern von Community Radio Kilkenny.
Bild mit freundlicher Genehmigung von Community Radio Kilkenny*

Sowohl Near FM als auch CRKC zeigen, wie wirksame Marketingstrategien die Wirkung und Reichweite Ihres Radiosenders verbessern können. Durch die Nutzung von Online-Plattformen, die Zusammenarbeit mit lokalen Akteuren und die Förderung eines breiten Spektrums an Inhalten können Sie Ihren Sender zu einem Kraftpaket im Community-Radio machen.

03 | STRATEGIEN UND BEWÄHRTE VERFAHREN

Die Vermarktung eines Community-Radiosenders ist entscheidend für die Förderung von Integration, gemeinschaftlichem Lernen und Engagement. Effektive Ansätze sollten die Einzigartigkeit des Publikums Ihres Senders und der Gemeinschaft, in der Sie leben, berücksichtigen.

Entwickeln Sie Inhalte und erstellen Sie Programme, die auf die Interessen, Anliegen und Wünsche der lokalen Gemeinschaft eingehen.

Bleiben Sie nicht nur bei einem Thema, da Sie sich sonst ein Nischenpublikum schaffen.

Seien Sie offen, seien Sie kreativ, und vor allem seien Sie Sie selbst. Ihre Sendungen können Themen wie kulturelle Darbietungen, Diskussionen über lokale Themen, Bildungsinhalte und allgemeines Geplauder beinhalten.

Sendeplan Athlone Community Radio, Athlone, Irland.

Montag	Dienstag	Mittwoch	Donnerstag	Freitag	Samstag	Sonntag
7 Uhr - 11 Uhr Brekkie Fix	7 Uhr - 11 Uhr Brekkie Fix	7 Uhr - 11 Uhr Brekkie Fix	7 Uhr - 11 Uhr Brekkie Fix	7 Uhr - 11 Uhr Brekkie Fix	7 Uhr - 11 Uhr Aufstehen und glänzen	7 Uhr - 11 Uhr Musik
9:30 Uhr - 10 Uhr Gemeindemesse	9:30 Uhr - 10 Uhr Gemeindemesse	9:30 Uhr - 10 Uhr Gemeindemesse	9:30 Uhr - 10 Uhr Gemeindemesse	9:30 Uhr - 10 Uhr Gemeindemesse	9:30 Uhr - 10 Uhr Gemeindemesse	10 Uhr - 10:30 Uhr Gemeindemesse
11 Uhr - 12 Uhr Selbstliebe	11 Uhr - 11:30 Uhr Spotlight	11 - 13 Uhr Landesausstellung	11 Uhr - 12 Uhr Datei öffnen	11 Uhr - 12 Uhr Verbinden Sie	11 Uhr - 12 Uhr Der Glaube	11 Uhr - 12 Uhr Gottesdienst
12 Uhr - 13 Uhr St. Hilda's Ausstellung	11:30 - 13 Uhr Musik	13 Uhr - 13:30 Uhr Irisches Programm	12 Uhr - 14 Uhr Die gemischte Tüte	12 Uhr - 13 Uhr Programm "Kulturerbe	12 Uhr - 19 Uhr Das Beste der Woche	12 Uhr - 14 Uhr Landesausstellung
13.00 - 14.00 Uhr Alles ist erlaubt	13.00 - 14.00 Uhr Sentimental Reise	13:30 Uhr - 14:00 Uhr Über die Kluft hinweg		13.00 - 14.00 Uhr Serendipity		14.00 - 16.00 Uhr Soft Rock Sonntag
14.00 - 16.00 Uhr Athlone heute	14.00 - 16.00 Uhr Athlone heute	14.00 - 16.00 Uhr Athlone heute	14.00 - 16.00 Uhr Athlone heute	14.00 - 16.00 Uhr Athlone heute		16.00 - 19.00 Uhr Das Beste der Woche
16.00 - 17.00 Uhr Sportschau	16.00 - 17.00 Uhr World Voices	16.00 - 17.00 Uhr Der Kunst zuliebe	16.00 - 18.00 Uhr Alle Arten von allem	16.00 - 17.00 Uhr Sportschau		
17.00 - 19.00 Uhr Oboen & Ouvertüren	17.00 - 18.00 Uhr Ukrainische Musik	17.00 - 18.00 Uhr Die Ranch	18.00 - 19.00 Uhr Rund um die Welt	17.00 - 19.00 Uhr Wanderndes Haus		
	18.00 - 19.00 Uhr Livewires	18.00 - 19.00 Uhr Presseangelegenheiten				

Führen Sie interaktive Kampagnen durch, die die Hörer zur Teilnahme ermutigen, z. B. durch Wettbewerbe, Umfragen und Anrufe, bei denen die Hörer ihre Geschichten erzählen können. Dies gibt allen Beteiligten ein Gefühl der Zugehörigkeit und der Verantwortung: den Hörern, Ihrem Radiosender und den Zuhörern.

Verwenden Sie lokale Sprachen, Dialekte und kulturelle Bezüge, um mit Ihrer Gemeinschaft in Kontakt zu treten. Bewerben Sie lokale Veranstaltungen, Feste und Traditionen in Ihren Marketingkampagnen. Es gibt auch Cross-Promotion, bei der Sie mit lokalen Unternehmen, Sportteams und Gemeindegruppen zusammenarbeiten, für die Sie Werbung machen und die wiederum Werbung für Sie machen.

Sie können Nachforschungen anstellen, um die Demografie, die Interessen und die Bedürfnisse Ihrer lokalen Gemeinschaft zu verstehen und die wichtigsten Zielgruppen zu identifizieren, die Sie und Ihr Sender ansprechen möchten. Planen Sie Sondersendungen, Interviews und Veranstaltungen, die auf Ihre Erkenntnisse abgestimmt sind.

Ein guter Weg, um Ihren Radiosender mit der Gemeinde zu verbinden, ist die Lokalisierung Ihrer Botschaft. Gestalten Sie Ihre Botschaft so, dass sie mit den Werten und Anliegen der Gemeinschaft übereinstimmt. Auch Sie sind Teil der Gemeinschaft, also bringen Sie Ihre persönlichen Erfahrungen und Geschichten ein, zeigen Sie, wer Sie sind, und Ihre Zuhörer werden sich wohler fühlen, wenn sie zeigen, wer sie ebenfalls sind.

Aufbau von Partnerschaften innerhalb der Gemeinde, idealerweise mit gemeinsamen Ansichten und Zielen, gegenseitiger Hilfe, Reichweite und Werbung und einem allgemein stärkeren Zusammengehörigkeitsgefühl innerhalb der Gemeinde. Die Anpassung von Strategien an Ihre vielfältige Gemeinschaft ist für ein erfolgreiches Community Radio unerlässlich. Bei der Erstellung von Inhalten und Nachrichten müssen Sie kulturelle Empfindlichkeiten respektieren.

Behalten Sie im Auge, welcher Ihrer Kommunikationskanäle am effektivsten funktioniert. Einige Gemeinschaften bevorzugen vielleicht die traditionelleren Methoden, wie lokale Versammlungen oder Veranstaltungen usw. Andere wiederum bevorzugen eher digitale Methoden. Die Anpassung an die von Ihnen am häufigsten genutzten Methoden ist sehr wichtig, um die beste Reichweite und Wirkung in Ihrer Gemeinschaft zu erzielen.

Finden Sie heraus, wie Sie sich anpassen müssen, indem Sie eine ständige Feedbackschleife mit Ihrem Publikum einrichten, die Ihnen hilft, die Wirksamkeit Ihres Marketings zu bewerten. Sammeln Sie Anregungen aus der Gemeinschaft, um Strategien zu verfeinern und Bedenken auszuräumen.

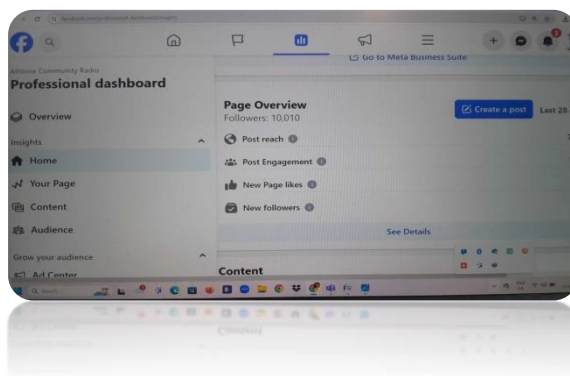
Achten Sie auf lokale Veranstaltungen oder Feiertage, da dies die Wirksamkeit Ihrer Kampagne beeinflussen kann. Seien Sie bei der Werbung flexibel, um die Relevanz des Marketings zu gewährleisten und seine Wirkung zu maximieren.

04 | MESSUNG VON ERFOLG UND WIRKUNG

Die Messung des Erfolgs und der Auswirkungen Ihrer Marketinginitiativen ist von entscheidender Bedeutung, um sicherzustellen, dass Ihre Maßnahmen wirksam und relevant sind, den Zielen Ihres Senders entsprechen und Spaß machen. Die Festlegung von Leistungsindikatoren (Key Performance Indicators, KPIs) ist ein guter Anfang, da sie Ihnen ein Ziel geben, das Sie in einem kürzeren Zeitraum erreichen können. Wenn Sie z. B. den besten Sendeplatz für Ihre Sendung oder ein bestimmtes Thema herausfinden wollen, können Sie als KPI die durchschnittliche Hörerzahl zu einem bestimmten Zeitpunkt festlegen, was Ihnen einen guten Anhaltspunkt dafür gibt, wann es am besten ist, ein bestimmtes Thema zu bewerben oder darüber zu sprechen usw.

Der Hauptindikator für Ihren Sender und die Wirksamkeit Ihres Marketings sind Ihre Zuhörerschaft und die Reichweite, die Sie erzielen. Sie können die Anzahl der Hörer Ihrer Sendungen durch On-Air-Umfragen überwachen, was auch dazu führt, dass sich Ihre Hörer verbundener fühlen und sich beteiligen wollen. Sie sollten auch regelmäßig Ihre Website-Statistiken und die Ergebnisse der sozialen Medien überprüfen; dies sind alles gute Möglichkeiten, um die Wirkung Ihres Marketings und Ihres Community-Radios insgesamt zu messen.

Sie müssen auch Ihre Interaktionen und Metriken wie Anrufe, Interaktionen in den sozialen Medien und die Teilnahme an von Ihnen veranstalteten oder geförderten Community-Events verfolgen. So erhalten Sie einen guten Überblick darüber, was Ihr Publikum mag und was nicht, was es interessant findet oder nicht, oder worüber es mehr erfahren möchte. Seien Sie auch offen für öffentliches Feedback, denn eine der besten Methoden, um herauszufinden, ob Sie es richtig machen, ist, Feedback direkt von der Quelle zu bekommen. Das können Sie durch Umfragen, öffentliches Engagement usw. erreichen.



Wenn Sie mehr und mehr Sendungen machen, wird Ihr Sender wachsen. Der Einsatz von Marketing ist eine gute Möglichkeit, das Wachstum aufrechtzuerhalten und die Ergebnisse zu überwachen, um dann zu wissen, wo oder wie Sie sich verbessern müssen. Sie können Daten aus Ihren Beiträgen in den sozialen Medien und aus dem Feedback Ihrer Hörer sammeln. Sie können Ihre Statistiken dann alle paar Monate vergleichen, um zu sehen, wie Ihr Engagement steigt oder wo Sie sich verbessern können.

Denken Sie daran, dass Ihr Sender und Ihr Marketing ständig verbessert werden müssen, um mit Trends, Themen und Ihrer sich ständig verändernden Community Schritt zu halten. Eine gute Möglichkeit, mit all dem Schritt zu halten, ist die ständige Nutzung Ihrer Community und deren Feedback. Wenn sie eine bestimmte Vorliebe äußern oder Verbesserungsvorschläge machen, können Sie diese in Ihren Entscheidungsprozess einfließen lassen und Ihre Sendung und Ihren Marketingstil entsprechend anpassen.

Flexibilität ist ebenfalls ein sehr wichtiger Faktor. Sie müssen bereit sein, Strategien auf der Grundlage von Erkenntnissen aus Ihrer Forschung, Ihren Erkenntnissen aus den sozialen Medien und dem Feedback der Gemeinschaft anzupassen und zu ändern. Dadurch wird auch sichergestellt, dass Ihre Marketingmaßnahmen relevant und wirksam bleiben.

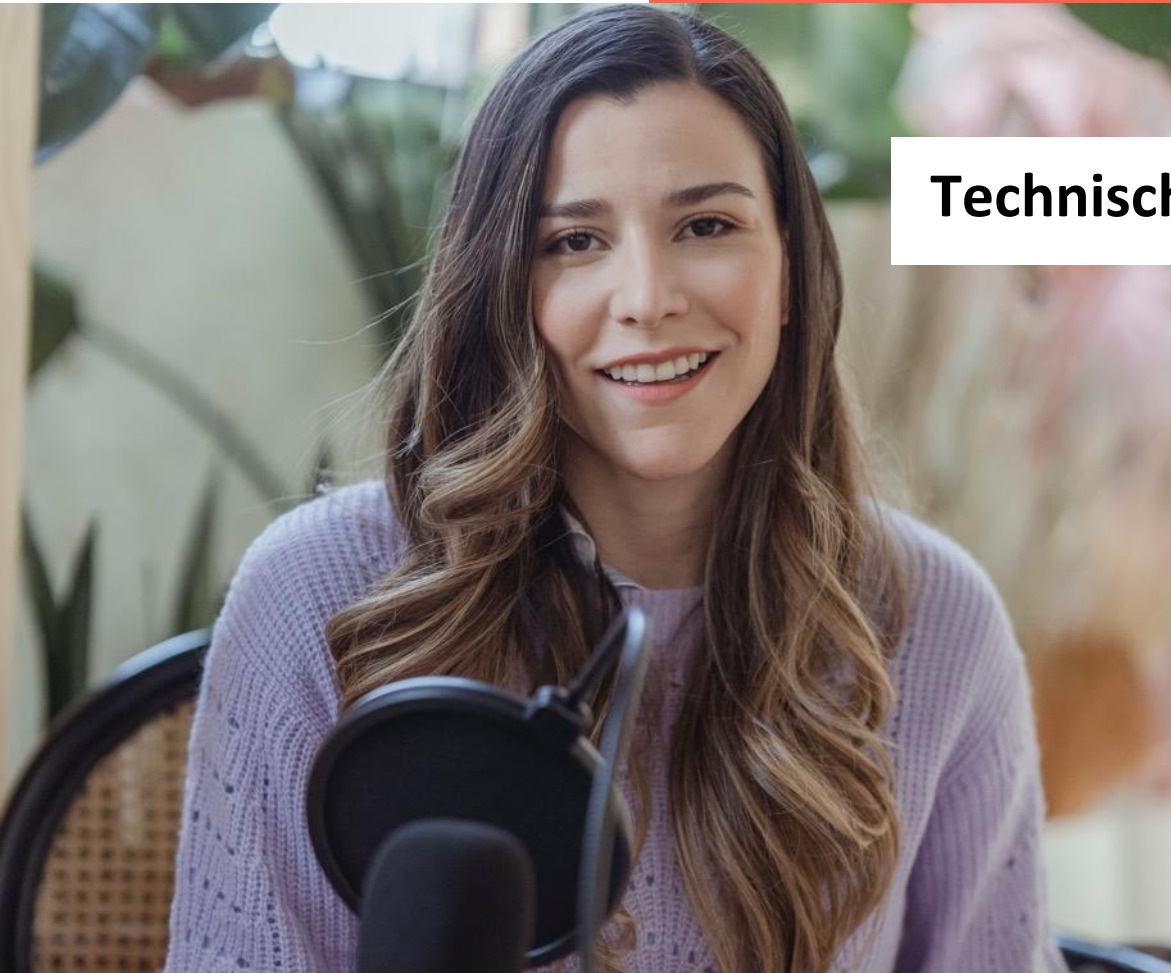
05 | CONCLUSION

Zusammenfassend lässt sich sagen, dass beim Aufbau eines Community-Radiosenders ein effektives Marketing als treibende Kraft für Integration, gemeinschaftliches Lernen und Engagement im Mittelpunkt steht. Die entscheidende Rolle des Marketings bei der Verbindung Ihres Senders mit Ihrer lokalen Gemeinschaft, der Förderung vielfältiger Inhalte und der Schaffung eines Gefühls der Zusammengehörigkeit und Zugehörigkeit wird hervorgehoben.

Im Rahmen dieses Themas haben wir Strategien wie die Erstellung von Inhalten für die Community, interaktive Kampagnen, lokalisiertes Marketing und Kooperationen behandelt. Mit dem Schwerpunkt auf Anpassungsfähigkeit wird Ihr Sender diese Praktiken erfolgreich in seinen Betrieb integrieren können.

Wenn Sie und Ihr Community-Radio loslegen, ist es wichtig, dass Sie einen Aufruf zum Handeln haben und dass Sie die Strategien und bewährten Verfahren zum Nutzen der Community und Ihres Senders einsetzen, indem Sie sie an Ihre einzigartige Community anpassen und das Potenzial freisetzen, lokale Stimmen zu verstärken, Wissen zu verbreiten und Verständnis und Inklusion zu fördern.

Jede Interaktion, jedes Engagement und jede Initiative Ihres Community-Radios trägt zum Wachstum und Wohlbefinden Ihrer Gemeinschaft bei. Indem Sie Marketing als ein Instrument der Verbindung und der Befähigung begreifen, kann Ihr Sender ein Leuchtturm des Wandels, der Einigkeit und des gemeinsamen Lernens in unserer vielfältigen Welt sein.



Technische Leitlinien

Sie stellen sicher, dass die
das Lernen der Gemeinschaft
halte das Publikum effektiv
ellt, dass die Botschaft nicht

n Nutzen für Community-
und sinnvoller Programme

und Podcasts zu gewährleisten.





Aufbau einer

Athlone, Irland. Bild mit freundlicher Genehmigung von Athlone Community Radio

Außenübertragung,

02 | BESCHREIBUNG UND BEISPIELE

Technische Leitlinien decken eine Reihe von Aspekten ab, von der Audioqualität über Bearbeitungstechniken bis hin zu Verbreitungsmethoden. Eine gute Audioqualität bedeutet, dass die Zuhörer den Inhalt klar verstehen können, während eine angemessene Bearbeitung den Inhalt ansprechender und zugänglicher machen kann.

1. Audioqualität:

Das Herzstück eines jeden Radioprogramms oder Podcasts ist seine Audioqualität. Sie ist das erste, was die Hörerinnen und Hörer wahrnehmen und entscheidet oft darüber, ob sie dranbleiben oder abschalten. Eine gute Audioqualität stellt sicher, dass die Stimme des Moderators klar ist, Hintergrundgeräusche minimiert werden und begleitende Musik oder

Soundeffekte den Inhalt eher verstärken als beeinträchtigen. Um eine optimale Audioqualität zu gewährleisten, muss man in gute Mikrofone investieren, die Aufnahmeumgebung schalldicht machen und eine geeignete Software für die Feinabstimmung des Endprodukts verwenden. Wenn die Zuhörer den Inhalt klar und deutlich verstehen können, ohne ihre Ohren zu strapazieren oder durch unnötige Geräusche abgelenkt zu werden, fördert dies ein intensiveres und angenehmeres Hörerlebnis.

Hier finden Sie einige erschwingliche (preiswerte oder kostenlose) Softwareoptionen, die für die Feinabstimmung von Audioaufnahmen für Radiosendungen und Podcasts verwendet werden können:

Kühnheit:

Beschreibung: Audacity ist eine kostenlose, quelloffene, plattformübergreifende Audiosoftware, die sich hervorragend für die Bearbeitung und Aufnahme mehrerer Spuren eignet. Es bietet eine breite Palette von Funktionen, einschließlich Rauschunterdrückung, Entzerrung und Kompression.

Plattform: Windows, macOS, Linux, **Kosten:** Kostenlos [Audacity Website](#)

GarageBand:

Beschreibung: GarageBand ist ein voll ausgestattetes Musikproduktionsstudio direkt auf Ihrem Mac. Es ist perfekt für Podcaster und bietet eine Reihe von vorproduzierten Loops.

Plattform: macOS, iOS, **Kosten:** Kostenlos (für Apple-Nutzer) [GarageBand Website](#)

Ocenaudio:

Beschreibung: Ocenaudio ist ein einfach zu bedienender, schneller und funktionaler Audio-Editor. Er ist ideal für alle, die Audiodateien unkompliziert bearbeiten und analysieren müssen.

Plattform: Windows, macOS, Linux, **Kosten:** Kostenlos, [Ocenaudio Website](#)



Aufnahmestudio Ros fm, Bild mit freundlicher Genehmigung von Ros fm

Eifer:

Beschreibung: Ardour ist eine digitale Audio-Workstation. Sie können damit Tracks aufnehmen, bearbeiten und abmischen. Die Benutzeroberfläche und die Funktionen ähneln denen anderer Premium-Software.

Plattform: Windows, macOS, Linux, **Kosten:** Kostenlos (mit kostenpflichtigen Optionen für vollständige Programm-Updates) [Ardour Website](#)

Wasserstoff:

Beschreibung: Obwohl es sich in erster Linie um eine Drum-Machine-Software handelt, kann Hydrogen in Verbindung mit anderer Software zur Audibearbeitung und Feinabstimmung verwendet werden.

Plattform: Windows, macOS, Linux, **Kosten:** Kostenlos [Hydrogen Website](#)

Tracktion T7:

Beschreibung: Dies ist eine digitale Audio-Workstation mit professionellen Funktionen. Die T7-Version ist kostenlos erhältlich und bietet unbegrenzte Audio- und MIDI-Spuren.

Plattform: Windows, macOS, Linux, **Kosten:** Kostenlos (T7-Version), [TracktionWebsi](#)

2. Bearbeitungstechniken:

Beim Schneiden geht es nicht nur darum, Fehler oder unerwünschte Abschnitte herauszuschneiden, sondern es ist eine Kunst, die die Erzählung, das Tempo und den Ton des Inhalts beeinflussen kann. Die richtigen Schnitttechniken können eine gute Aufnahme in eine großartige Sendung verwandeln.

Dazu gehören die Beseitigung längerer Pausen, die Korrektur von Aussprachefehlern und die nahtlose Integration verschiedener Segmente eines Programms.



Bearbeitungsansicht auf dem Laptop, Bild mit freundlicher Genehmigung von Ros fm

Darüber hinaus kann der Einsatz von Soundeffekten, Musik und Übergängen einer Geschichte mehr Tiefe und Dimension verleihen und sie so für das Publikum noch fesselnder machen.

Die Bearbeitung sorgt auch dafür, dass der Inhalt gestrafft und kohärent ist, so dass der Hörer von Anfang bis Ende ein reibungsloses und zusammenhängendes Erlebnis hat.

3. Vertriebsmethoden:

Wenn der Inhalt perfekt ausgearbeitet ist, muss im nächsten Schritt sichergestellt werden, dass er die gewünschte Zielgruppe erreicht.

Hier kommen die Vertriebsmethoden ins Spiel.

Im heutigen digitalen Zeitalter gibt es eine Vielzahl von Plattformen und Kanälen für die Verbreitung von Inhalten, von traditionellen FM/AM-Radiosendungen bis hin zu Online-Streaming-Diensten und Podcast-Verzeichnissen.

Jede Verbreitungsmethode hat ihre eigenen technischen Anforderungen, von Dateiformaten bis hin zu Metadatenpezifikationen.

Es ist wichtig, diese Anforderungen zu verstehen, um sicherzustellen, dass der Inhalt für jeden zugänglich ist, unabhängig davon, wie er sich einschalten möchte.

Darüber hinaus kann die Optimierung von Inhalten für verschiedene Plattformen deren Reichweite und Wirkung erhöhen, so dass Community-Radios ein breiteres und vielfältigeres Publikum ansprechen können.



03 | STRATEGIEN UND BEWÄHRTE VERFAHREN

Wirksame Ansätze:

Ausbildung: Regelmäßige Schulungen für Freiwillige über die neuesten technischen Standards und Software.

Qualitätskontrolle: Einführung eines Überprüfungsprozesses, um sicherzustellen, dass alle Inhalte den technischen Leitlinien entsprechen.

Schritt-für-Schritt-Umsetzung:

Bewerten Sie die aktuellen technischen Standards des Radios oder Podcasts.

Ermittlung von Verbesserungsmöglichkeiten.

Schulen Sie das Team in diesen Bereichen.

Einführung eines Überprüfungsverfahrens.

Aktualisieren Sie die Leitlinien laufend mit der technologischen Entwicklung.

Anpassungsfähigkeit:

Die Strategien können je nach Größe des Radiosenders, dem technischen Know-how der Freiwilligen und den verfügbaren Ressourcen angepasst werden. Kleinere Radios könnten sich beispielsweise mehr auf die Ausbildung konzentrieren, während größere Radios in fortschrittliche Ausrüstung investieren könnten.



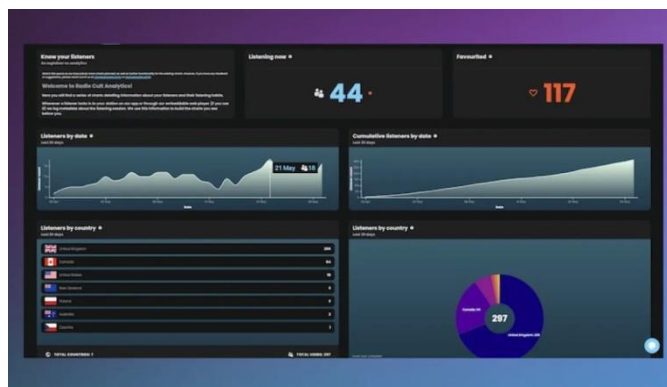
Freiwillige Moderatorin bei Ros fm, Bild mit freundlicher Genehmigung von Ros fm

04 | MESSUNG VON ERFOLG UND WIRKUNG

Festlegung von Metriken: Metriken wie Hörerbindung, Feedback zur Audioqualität und die Reichweite der Inhalte können zur Erfolgsmessung herangezogen werden.

Überwachung und Bewertung: Community-Radios können Analysetools verwenden, um Hörerzahlen und Engagement zu verfolgen. Es können auch regelmäßige Feedback-Sitzungen organisiert werden, um die Meinung der Gemeinschaft zu erfahren. ERFAHREN SIE MEHR: <https://www.radiocult.fm/blog/from-numbers-to-engagement-how-stats-can-help-online-radio-stations-connect-with-listeners>

Kontinuierliche Verbesserung: Anhand des Feedbacks und der Messwerte sollten die Radios ihre technischen Prozesse kontinuierlich verbessern, um sicherzustellen, dass sie aktuell und effektiv bleiben.



05 | CONCLUSION

Technische Richtlinien sind mehr als nur eine Reihe von Regeln; sie sind die Blaupause für die Produktion von Inhalten, die bei den Hörern gut ankommen. Indem sie die Audioqualität in den Vordergrund stellen, die Kunst des Editierens beherrschen und effektive Verbreitungsmethoden nutzen, können Community-Radios sicherstellen, dass ihre Inhalte nicht nur gehört, sondern auch von ihren Zuhörern geschätzt und gewürdigt werden.





SCHLUSSFOLGERUNG



Zusammenfassend lässt sich sagen, dass Community-Radios lebendige Zentren für Information, Bildung und Unterhaltung sind, die durch die Leidenschaft und das Engagement von Freiwilligen angetrieben werden. Der übergreifende Zweck dieser Bemühungen besteht darin, Randgruppen zu stärken und ihnen eine Plattform zu bieten, auf der sie ihre Geschichten, Herausforderungen und Bestrebungen zum Ausdruck bringen können. Wenn wir über die vielfältigen Dimensionen nachdenken, die in dieser Untersuchung erörtert wurden, wird deutlich, dass Community-Radios eine zentrale Rolle dabei spielen, den Stimmen Gehör zu verschaffen, die oft ungehört bleiben.

Im Kern ist das Community-Radio ein Katalysator für den Wandel, der sich der Verantwortung stellt, auf die besonderen Bedürfnisse und Belange der verschiedenen Bevölkerungsgruppen einzugehen. Die transformative Kraft liegt in seiner Fähigkeit, die soziale Eingliederung zu fördern, den Einzelnen zu stärken und Brücken innerhalb von Gemeinschaften zu bauen. Die Betonung des Engagements für benachteiligte Gruppen, einschließlich Menschen mit Behinderungen, Immigranten und Gemeinschaften mit niedrigem Bildungsniveau, unterstreicht das Engagement der Community-Radios, keine Stimme zurückzulassen.

Die Kapitel, die sich mit dem Verständnis der Zielgruppen, der Zusammenarbeit mit Institutionen und der Bewältigung der Herausforderungen bei der Arbeit mit unterschiedlichen Gemeinschaften befassen, unterstreichen das erforderliche umfassende Engagement. Es geht nicht nur um die Ausstrahlung von Sendungen, sondern um die aktive Teilnahme an der Reise zu einer integrativeren und harmonischeren Gesellschaft.

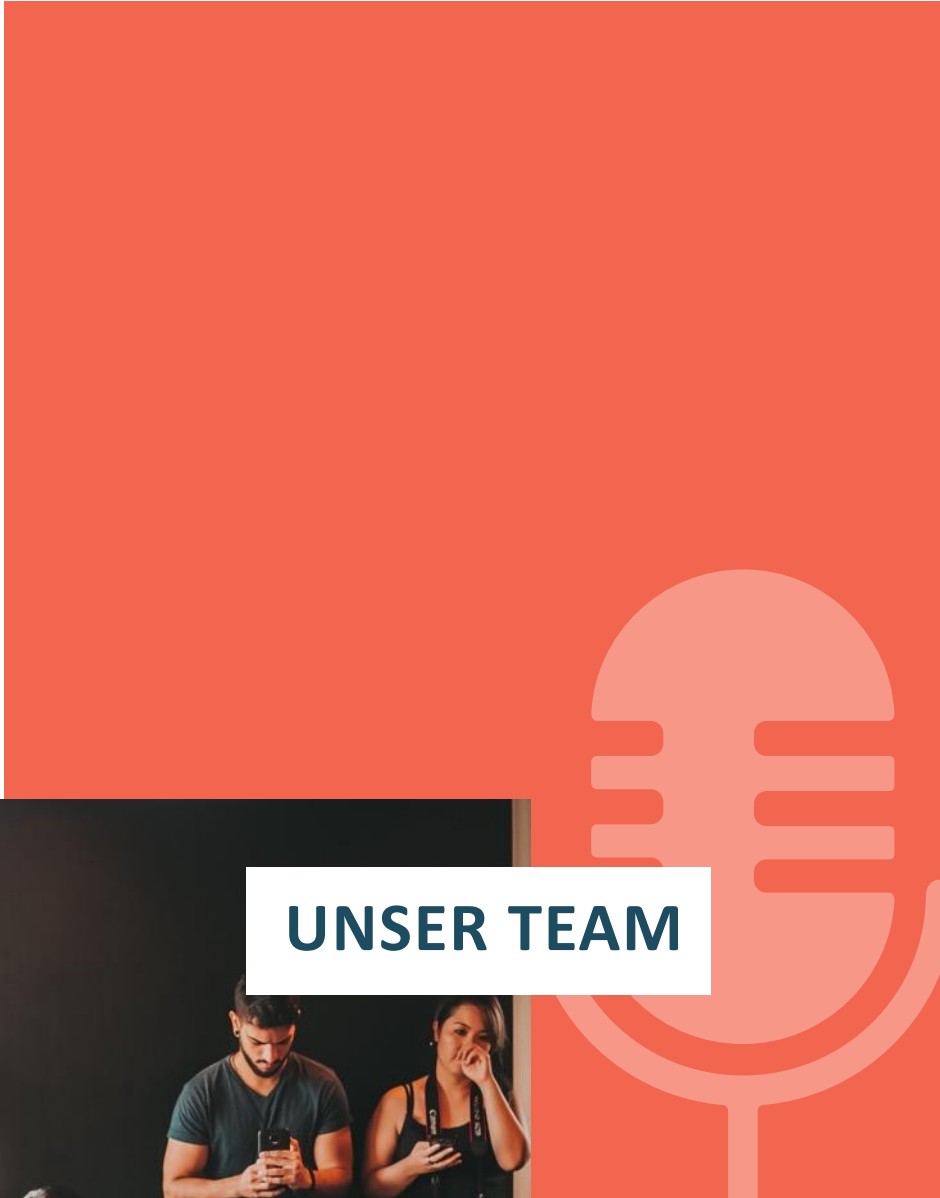
Die Zusammenarbeit zwischen Community-Radios und verschiedenen Einrichtungen wie NROs und Bildungseinrichtungen stellt einen synergetischen Ansatz dar, der positive Veränderungen bewirken kann.

Außerdem kann die Bedeutung der Personalbeschaffung nicht hoch genug eingeschätzt werden. Das richtige Team mit unterschiedlichen Stimmen und Talenten ist das Rückgrat eines erfolgreichen Community-Radiosenders. Ihre Rolle geht über die Moderation von Programmen hinaus; sie werden zu Botschaftern der Integration, die den Ton des Inhalts bestimmen und ein Zugehörigkeitsgefühl innerhalb der Gemeinschaft fördern.



Freiwillige aus der Ukraine und Afghanistan besuchen Ros fm, Irland, Bild mit freundlicher Genehmigung von Ros fm

Marketing ist ein strategisches Instrument, um die Reichweite und Wirkung von Community-Radios zu erhöhen. Es geht nicht nur darum, für den Sender zu werben, sondern auch darum, das Bewusstsein, die Beteiligung und das Engagement innerhalb der lokalen Gemeinschaft zu fördern. Effektives Marketing dient als Kanal für eine vielfältige Beteiligung und ermutigt Menschen, als Freiwillige, Autoren von Inhalten oder engagierte Hörer mitzuwirken. Darüber hinaus bilden technische Richtlinien das unsichtbare Rückgrat, das dafür sorgt, dass die Botschaft klar und einheitlich beim Publikum ankommt. Die Einhaltung technischer Standards ist entscheidend für die Erstellung von inklusiven und aussagekräftigen Programmen und Podcasts, die die Grenzen von Hintergrund und technischem Fachwissen überwinden. Im Grunde ist der Weg der Community-Radios ein kollektiver, an dem Pädagogen, NROs, Institutionen und die Gemeinschaft selbst beteiligt sind. Das Potenzial für positive Auswirkungen ist immens, und das Engagement für Integration und Lernen ist die treibende Kraft. Auf unserem Weg nach vorn sollten wir uns diese Erkenntnisse zu eigen machen und sie in die Tat umsetzen, in dem Bewusstsein, dass jede Stimme zählt und jede Gemeinschaft gedeihen kann, wenn die Grundsätze der Inklusion und des Lernens im Vordergrund unserer Bemühungen stehen. Der Weg ist klar, und die Community-Radios können mit ihrer einzigartigen Position und ihrem Auftrag weiterhin die wahre Stimme der Gemeinschaft sein und eine Gesellschaft fördern, in der jeder die Möglichkeit hat, gehört zu werden.



UNSER TEAM



Federführender Partner:

Roscommon Leader Partnership, The Cube FlexiSpace, Lanesborough Road, Co. Roscommon, Irland

Vor dem Hintergrund eines rauerer Wirtschaftsklimas versucht Roscommon Leader Partnership, sich für bedarfsgerechte, lokale und dennoch nach außen gerichtete Entwicklungsinitiativen einzusetzen, die sich auf die Verbesserung der Lebensqualität in Co. Roscommon für alle zu verbessern. Sie bietet praktische und notwendige Unterstützung, einschließlich Zuschüsse, Schulungen, Praktika und Beratung für Gemeinde- und Freiwilligengruppen, Zielgruppen der sozialen Eingliederung, kleine Unternehmen, landwirtschaftliche Familien und Betriebe sowie potenzielle Unternehmer. Bei der Erbringung ihrer Dienstleistungen arbeiten sie auch mit einer Vielzahl lokaler Organisationen zusammen.



Partner:

EUEI, Poul Bundgaards Vej, Valby, Dänemark

EUEI hat es sich zur Aufgabe gemacht, Lernerfahrungen zu entwickeln und zu vermitteln, die Lernende in ganz Europa ansprechen und motivieren. Sie sind Pioniere im Bereich eLearning und Blended-Learning-Lösungen und verfügen über ein Team, das über zwei Jahrzehnte Erfahrung in der Entwicklung, Bereitstellung und Implementierung von Online-Lösungen (eLearning, Blended Learning, Microlearning und mobiles Lernen) verfügt. Sie fördern eine Kultur der Innovation, des Respekts und des Engagements in all ihren internationalen Projekten und bauen so langfristige Beziehungen auf, gewährleisten hochwertige Ressourcen und schaffen strategische Partnerschaften.



Outside Media, Emmendingen, Deutschland

Outside Media & Knowledge, UG ist ein in Deutschland ansässiges Unternehmen, das sich auf die Erstellung von Inhalten spezialisiert hat, insbesondere auf Storytelling und Video. Es geht ihnen nicht nur darum, ihren Kunden Marketing- und Content-Projekte zu liefern, sondern auch darum, sie für die Zielgruppen ihrer Kunden sinnvoll und einfühlsam zu gestalten.



Momentum. 9 Orchard Court, Leitrim Village, Irland

Momentum (auch bekannt als Momentum Marketing Services) ist für seine Arbeit auf europäischer Ebene bekannt. Durch die Entwicklung innovativer Lehrpläne und tertiärer Bildungsstrategien für viele der führenden Hochschul- und Berufsbildungseinrichtungen Irlands (National University Maynooth, Atlantic Technological University, Technical University of the Shannon, Local Enterprise Offices) erzielen wir über EU-Bildungs- und Innovationsprogramme Wirkung. Wir arbeiten mit über 50 führenden Hochschul- und Berufsbildungspartnern zusammen, darunter UIIN, ACEEU, eucen, FH Münster, Universität Bologna, Universität Tallinn und Universität Malaga, um nur einige zu nennen.



UNIAMOCI APS, Vito Fazio Allmayer 23, Palermo (Italien)

Eine Non-Profit-Organisation, die seit 2008 in Palermo tätig ist. Sie fördert die Achtung und den Ausbau der Vielfalt durch mehrdimensionale Maßnahmen, die Inklusion, Teilhabe und Chancengleichheit gewährleisten. Insbesondere fördert sie die Befähigung von Jugendlichen und Erwachsenen mit Behinderungen, indem sie einen kontinuierlichen Bildungsservice anbietet, der auf unterstützenden Strategien wie Modellierung, Nachhilfe, Verwendung von leicht lesbarer und verständlicher Sprache basiert; internationale Zusammenarbeit zum Thema Jugend und soziale Eingliederung von Menschen mit Benachteiligungen; integrative Freiwilligenarbeit; Sensibilisierung der Gesellschaft für Vielfalt und Umweltschutz.



Autoren

Roscommon Leader Partnerschaft (RLP)

Sharon Johnson, Projektleiterin,
Roscommon Leader Partnerschaft
Deirdre Hunt, Ausbilderin,
Ros fm, Roscommon Community Radio

Momentum

Lola Gonzalez, Eingliederung &
EU-Programmspezialist
Orla Casey, Gründerin

Externe Medien

Sanja Ivandic, Direktorin und Mitbegründerin
Vedran Ivandic, Kreativ Direktor



EUEI,

Aine Hamill, Referentin für europäische Projekte

UNIAMOCI APS

Eleonora Di Liberto, Vizepräsidentin und Projektleiterin
Giulia Messina



Besuch bei Our Voice fm, Roscommon Irland während des TPM-Treffens im Juni 2023, Bild mit freundlicher Genehmigung von Roscommon Leader Partnership



[COMM UNITY Training Guide](#) © 2024 by [COMM UNITY PROJECT](#) ist lizenziert unter [CC BY-NC 4.0](#)